



**Domaine national
de Chambord**



Rapport d'activités 2023





SOMMAIRE

CHIFFRES-CLÉS	4
ÉDITOS	6
PARTIE 1 : GOUVERNANCE ET FONCTIONNEMENT	8
Une nouvelle direction générale	
Organisation administrative	
Instances statutaires	
Organigramme	
Ressources humaines	
Actions sociales	
PARTIE 2 : CULTURE ET PATRIMOINE	14
Un monument protégé, préservé et restauré	
Les restaurations	
De multiples chantiers	
L'adaptation au changement climatique	
La mise en valeur des collections	
Un monument au cœur de la transmission culturelle	

**PARTIE 3 : RAYONNEMENT NATIONAL
ET INTERNATIONAL..... 24**

- Hausse et rajeunissement de la fréquentation
- La programmation culturelle
- La culture populaire
- L'offre jeune public
- Un monument ancré dans son territoire
- Un monument ouvert au monde
- Le développement touristique
- La gestion de la marque
- Une stratégie numérique amplifiée

PARTIE 4 : FORÊT ET BIODIVERSITÉ 42

- La biodiversité de Chambord
- Le domaine sylvicole
- La promotion d'un tourisme durable
- La biodiversité de Rambouillet

**PARTIE 5 : BILAN ÉCONOMIQUE
ET FINANCIER 52**

- Des ressources propres consolidées
- Une politique de mécénat dynamique
- Un budget conforté





Chiffres-clés 2023

L'exécution budgétaire 2023

6,543 M€

Montant des dépenses d'investissement
(5,573 M€ en 2022)

31,282 M€

Montant des recettes globales
(27,578 M€ en 2022)

5,828 M€

Montant des subventions d'État
(7,017 M€ en 2022)

95,6%

Taux d'autonomie financière
(90,3% en 2022)



La fréquentation

1 148 509

Nombre de **visiteurs**
(+ 8,97 % par rapport à 2022)

84%

Du chiffre d'affaires sont liés à la **fréquentation touristique du château**

20,99€

Montant du **panier moyen** par visiteur
(19,41 € en 2022)

3,9M€

Recette de la billetterie en ligne en 2023
(contre 3,206 M€ en 2022, soit 22,00 % d'augmentation)

Les chantiers d'entretien et de restauration

2,353 M€

Montant des **subventions Monuments Historiques** pour les grands travaux de restauration

Les boutiques

3,225 M€

Montant des **recettes de la boutique**
(+ 23 % par rapport à 2022)

Les concessions

1,117 M€

Montant des **redevances des commerçants**
en hausse de 4 % (1,07 M€ en 2022)

La restauration

1,7 M€

Recettes des **points de restauration** en hausse de +12 % (1,579 M€ en 2022)

Les vendanges

646 hectolitres

Quantité de **raisin récolté** en 2023
(contre 530 hl en 2022)
équivalent à environ 70 000 bouteilles
(66 000 bouteilles en 2022)

Le mécénat et les partenariats

3,437 M€

Montant **perçu**, en hausse de 27,84 %
(2,413 M€ en 2022)

Événements

30 000

Nombre de spectateurs pour **Chambord Live**
(22 000 en 2022)

10 tonnes

Quantité de **légumes récoltés** en 2023
(33 tonnes en 2022)

Éditorial de Philippe Donnet



Philippe Donnet a été élu à la présidence du conseil d'administration du Domaine national de Chambord le 13 juillet 2023. Il succède à Augustin de Romanet en poste depuis 2018.



Une nouvelle présidence

Depuis près de 20 ans, ma proximité avec Chambord est aussi bien géographique qu'affective. Unique au monde, l'endroit se démarque par son caractère magique. À chacune de mes visites régulières, je suis émerveillé par la beauté naturelle de la forêt, la présence des animaux qui l'habitent et je ressens avec émotion les siècles d'histoire dont les pierres du château et les arbres du domaine ont été les témoins. Je vois dans Chambord un élément précieux, majeur et fragile de notre patrimoine régional, de notre patrimoine national, mais aussi de notre patrimoine mondial. En cela, Chambord mérite toute notre attention. Il doit être chéri et protégé, sans sacrifier à l'accessibilité à tous. Cette priorité concerne autant son architecture et son domaine naturel, que les valeurs humanistes et universelles que cette œuvre représente.

C'est dans cette perspective que je me suis mis au service du Domaine national de Chambord, de son Directeur général et de ses équipes. Je souhaite apporter ma contribution à la réalisation de l'ambitieux projet "Renaissance et révolutions", afin de valoriser et perpétuer ce merveilleux domaine, hérité de l'histoire de France, et d'en accroître le rayonnement international.

Philippe Donnet,
Président du conseil d'administration de Chambord





Éditorial de Pierre Dubreuil

Objet d'art entre nature et culture...

Le Domaine national de Chambord est le vaisseau amiral du Val de Loire, le plus grand parc forestier clos de murs d'Europe et une œuvre incomparable de la Renaissance. Conserver ce patrimoine implique une perpétuelle remise en question pour le rendre sensible au public le plus large. Guidés par les valeurs d'humanisme, d'inventivité et du génie humain de la Renaissance, nous devons repenser le modèle du domaine de Chambord et faire évoluer sa gestion. Après une décennie de croissance, l'établissement entre maintenant dans l'âge de la maturité.

L'une de mes premières actions a été de faire évoluer le poste de Directeur général adjoint en Directeur général des services au profit d'une vision stratégique accrue et d'une coordination renforcée des équipes. Il a pour objectif d'assurer la mise en œuvre du projet d'établissement que je porte avec les agents. Cette perspective ouvre, depuis l'automne 2023, une nouvelle page de l'histoire de Chambord et de Rambouillet.

La vocation de Chambord, dans la période 2025-2030, est d'être pleinement en phase avec son temps, au service de tous les citoyens et sans sacrifier à l'ancrage territorial. L'innovation et l'excellence écologique structurent la stratégie de développement avec une attention particulière portée à la gestion forestière et la préservation de la biodiversité.

Les principes d'éthique, d'exemplarité et d'expérimentation s'appliquent aux évolutions de la pratique cynégétique pour une transition résolue vers de nouveaux modes de chasse, tout comme ils s'appliquent aux projets innovants présentés aux visiteurs. En ouvrant la culture au plus grand nombre par la compréhension de l'histoire de France et des arts, le Domaine national de Chambord entend continuer à jouer un rôle essentiel d'intégration sociale.

C'est dans ce contexte que je me réjouis de constater qu'en 2023, Chambord a assis avec force son identité de destination touristique de premier plan. Depuis 1821, année de la première ouverture au public, Chambord n'avait jamais accueilli autant de public. Avec 1,14 millions de visiteurs, les recettes enregistrent une hausse de +20 % avec 20,3 millions d'euros contre 16,8 millions d'euros en 2022. Ces chiffres excellents sont le fruit de l'engagement de tous les agents du domaine. C'est pour mieux valoriser leur travail fécond que j'ai souhaité associer l'ensemble des collaborateurs de l'établissement à l'élaboration du nouveau projet d'établissement.

Pierre Dubreuil,
Directeur général du Domaine national de Chambord
Commissaire du Domaine national de Chambord
Commissaire à l'aménagement
du Domaine de Rambouillet





PARTIE 1 : GOUVERNANCE ET FONCTIONNEMENT



Une nouvelle direction générale

En janvier 2023, le Président de la République a nommé Pierre Dubreuil Directeur général du Domaine national de Chambord. Il succède à Jean d'Haussonville.

Diplômé en droit international et philosophie de l'École supérieure de l'Éducation nationale, il a dirigé depuis une dizaine d'années des établissements publics nationaux dans les domaines de l'écologie, de la culture, de l'enseignement supérieur et de la recherche.

Il fut tour à tour à la gouvernance du Muséum national d'Histoire naturelle, de Paris Sciences et Lettres (PSL), de l'Institut national des recherches archéologiques préventives (Inrap) puis récemment à l'Office Français de la Biodiversité qu'il a préfiguré puis dirigé depuis sa création en 2020 jusqu'à 2023.

Organisation administrative

En 2023, Pierre Dubreuil, Directeur général du Domaine national de Chambord a fait évoluer le poste de Directeur général adjoint existant jusqu'alors en un poste de Directeur général des services. Principal collaborateur et conseiller direct du Directeur Général de l'établissement public, le Directeur général des services participe à l'élaboration de la stratégie et coordonne l'ensemble des services placés sous sa responsabilité.

En liaison étroite avec le secrétariat général, la direction du patrimoine et de la programmation culturelle, la direction de la chasse et de la forêt, la direction des bâtiments et jardins, la direction de la communication, de la marque et du mécénat et la direction du développement touristique de l'établissement, il pilote la stratégie budgétaire et s'assure de la mise en œuvre du projet d'établissement.

Instances statutaires

Le Domaine national de Chambord, créé par l'article 230 de la loi du 23 février 2005 relative au développement des territoires ruraux, est un établissement public national à caractère industriel et commercial. Il est placé sous la haute protection du Président de la République et sous la tutelle des ministres chargés de la culture, de l'agriculture et de l'environnement. Son décret statutaire n°2005-703 du 24 juin 2005 lui a conféré les missions suivantes :

1. conserver, inventorier, protéger, restaurer, enrichir pour le compte de l'État, mettre en valeur et présenter au public les biens immobiliers et mobiliers constitutifs du Domaine national de Chambord ;

2. assurer dans le château et sur le domaine dont il a la charge, par tout moyen approprié, l'accueil du public le plus large, développer la fréquentation du château et du domaine, contribuer à leur connaissance et à celle de leurs collections, concevoir et mettre en œuvre des actions d'éducation et de diffusion visant à assurer l'égal accès de tous à la culture ;

3. contribuer à l'enrichissement des collections nationales par l'acquisition, pour le compte de l'État, de biens culturels, à titre onéreux ou gratuit ;

4. assurer l'étude scientifique de l'architecture des bâtiments, des collections, des jardins, de la forêt, de la faune et de la cynégétique ;

5. administrer le domaine forestier de l'État qui lui a été remis en dotation, avec un objectif de développement durable ;

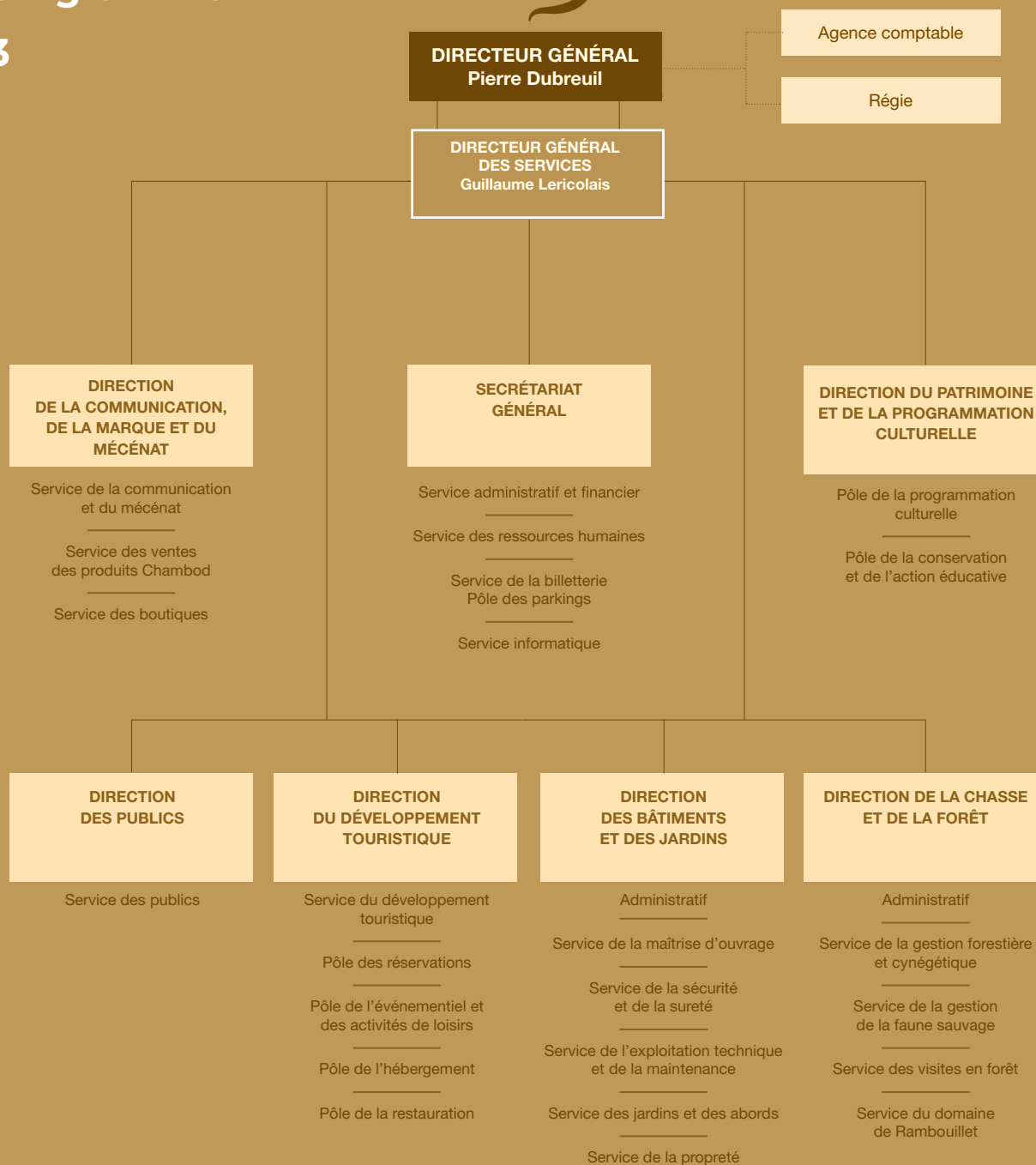
6. assurer la gestion cynégétique du domaine dans le souci des équilibres sylvo-cynégétiques et de la préservation de la biodiversité ;

7. participer, pour ce qui le concerne, à l'effort national et international de préservation du patrimoine architectural et monumental, de la forêt et de la faune sauvage. Dans le respect des compétences relevant de sa spécialité telle que définie à l'article 230 de la loi du 23 février 2005 susvisée, il peut exercer toute activité connexe ou complémentaire à ses missions principales.



Organigramme

2023



Le Domaine national de Chambord est administré par un Conseil d'administration. Le président du Conseil d'administration est nommé en Conseil des ministres pour une durée de cinq ans renouvelables.

Le Conseil d'administration règle, par ses délibérations, les matières listées dans l'article 10 du décret constitutif. Il délègue une partie de ses prérogatives au Directeur général nommé en Conseil des ministres pour une durée de trois ans renouvelables. Le Directeur général est responsable de la politique scientifique, culturelle, forestière, cynégétique et commerciale de l'établissement. Ses attributions sont prévues à l'article 13

du décret statutaire. Il rend compte de sa gestion au Conseil d'administration.

Le Conseil d'administration peut prendre l'avis de deux instances consultatives prévues par le décret. Il s'agit du Conseil d'orientation d'une part, et de la Commission des collections d'autre part.

La Commission des collections est présidée par le Directeur général de l'établissement et donne un avis sur toute question relative à la politique d'acquisition et à la valorisation des collections, aux projets de prêts d'œuvres ou d'objets dont l'établissement a la garde et aux projets de restauration de ces œuvres ou objets.

Ressources humaines et bilan social



EFFECTIFS ET MOUVEMENTS DES RESSOURCES HUMAINES

2023 a été marquée par un confortement des besoins en ressources humaines pour accompagner la montée en puissance des activités et du rayonnement du domaine. Pour pallier l'impact de l'inflation sur la vie quotidienne des agents et poursuivre le travail en matière de dialogue social, un important travail de refonte des rémunérations a été initié en 2023, pour projeter l'augmentation du taux d'intéressement ou encore la mise à jour de la grille salariale.

L'EFFECTIF PERMANENT (CDI, DÉTACHÉS)

S'agissant des mouvements de personnels, 22 salariés ont quitté Chambord et 32 CDI ont été signés, parmi lesquels dix correspondaient à des créations de poste. Trois sont des pérennisations d'emploi (transformations en CDI de CDD de longue durée) et 19 sont des remplacements de salariés ayant été promu à un autre poste ou ayant quitté l'établissement.

L'APPRENTISSAGE AU CŒUR DES PRIORITÉS DE LA POLITIQUE DE CHAMBORD

Chambord poursuit son engagement au profit de la transmission des savoir-faire. Outre ses partenariats avec les écoles, notamment pour la réalisation des décors fleuris de Noël, le domaine a compté en 2023 **14 apprentis, un contrat de professionnalisation responsable de productions légumières, fruitières, florales et de pépinières.**

70 stagiaires ont été accueillis au cours de l'année scolaire 2022-2023.

Au 31 décembre 2023, le Domaine national de Chambord emploie :

- 176 CDI de droit privé ;
- Un CDI de droit public ;
- 20 fonctionnaires en contrat de détachement ;
- 65 CDD ;
- 14 contrats d'apprentissage.

Actions sociales

RÉUNIONS DU CSE

Le CSE s'est réuni dix fois, dont quatre fois autour de sujets de sécurité, santé et conditions de travail (SSCT). De plus, cinq réunions extraordinaires ont permis de présenter un projet de dispositif de recueil, d'orientation et de prévention des risques psychosociaux (DROP) et d'accompagner l'élaboration du projet d'établissement.

NÉGOCIATION ANNUELLE OBLIGATOIRE

Six réunions ont eu lieu entre la direction et les délégués syndicaux dans le cadre de la négociation annuelle obligatoire. L'avenant n°2 à l'accord relatif au CET, l'accord relatif à une augmentation collective, l'accord relatif à l'intéressement et l'accord relatif au versement d'une prime de partage de la valeur ont été signés.



FORMATION PROFESSIONNELLE

Cent-trente-et-un salariés ont pu bénéficier de l'un des 59 thèmes de formations proposées en 2023 parmi lesquels « Savoir lâcher prise et prendre du recul » ou « Conduire les entretiens professionnels », parallèlement à des formations de perfectionnement des missions exercées et des ateliers pour les saisonniers.

DIVERSITÉ-ÉGALITÉ

La progression d'un score déjà élevé sur l'index de l'égalité professionnelle se poursuit. L'index obtenu est de 93/100 (+1 par rapport à 2022) et se décompose comme suit :

- Écart de rémunération : 38/40
- Écart d'augmentations individuelles : 35/35
- Pourcentage de salariées augmentées au retour d'un congé maternité : 15/15
- Nombre de salariés du sexe sous-représenté parmi les 10 plus hautes rémunérations : 5/10

INTÉRESSEMENT

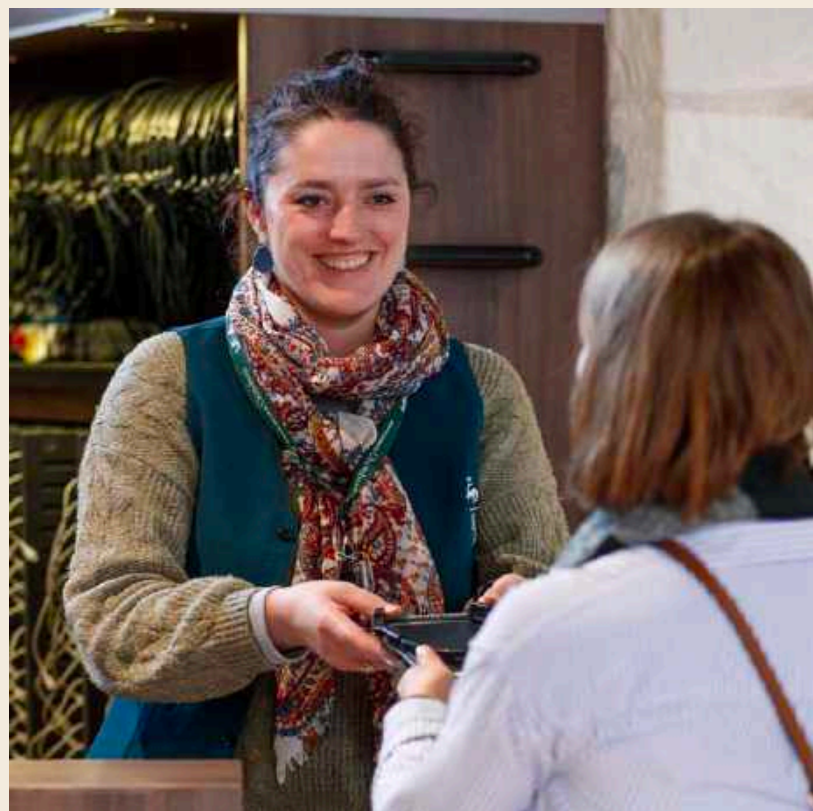
Conformément à l'accord d'entreprise signé le 29 juin 2021, 328 salariés (43 de plus que l'an passé), dont 205 CDI et 123 CDD ont pu bénéficier d'une prime d'intéressement au titre de 2022 pour une somme totale de 141 773 €. Le montant individuel maximal de la prime d'intéressement était de 604,22 € brut (contre 413,73 € bruts en 2022).

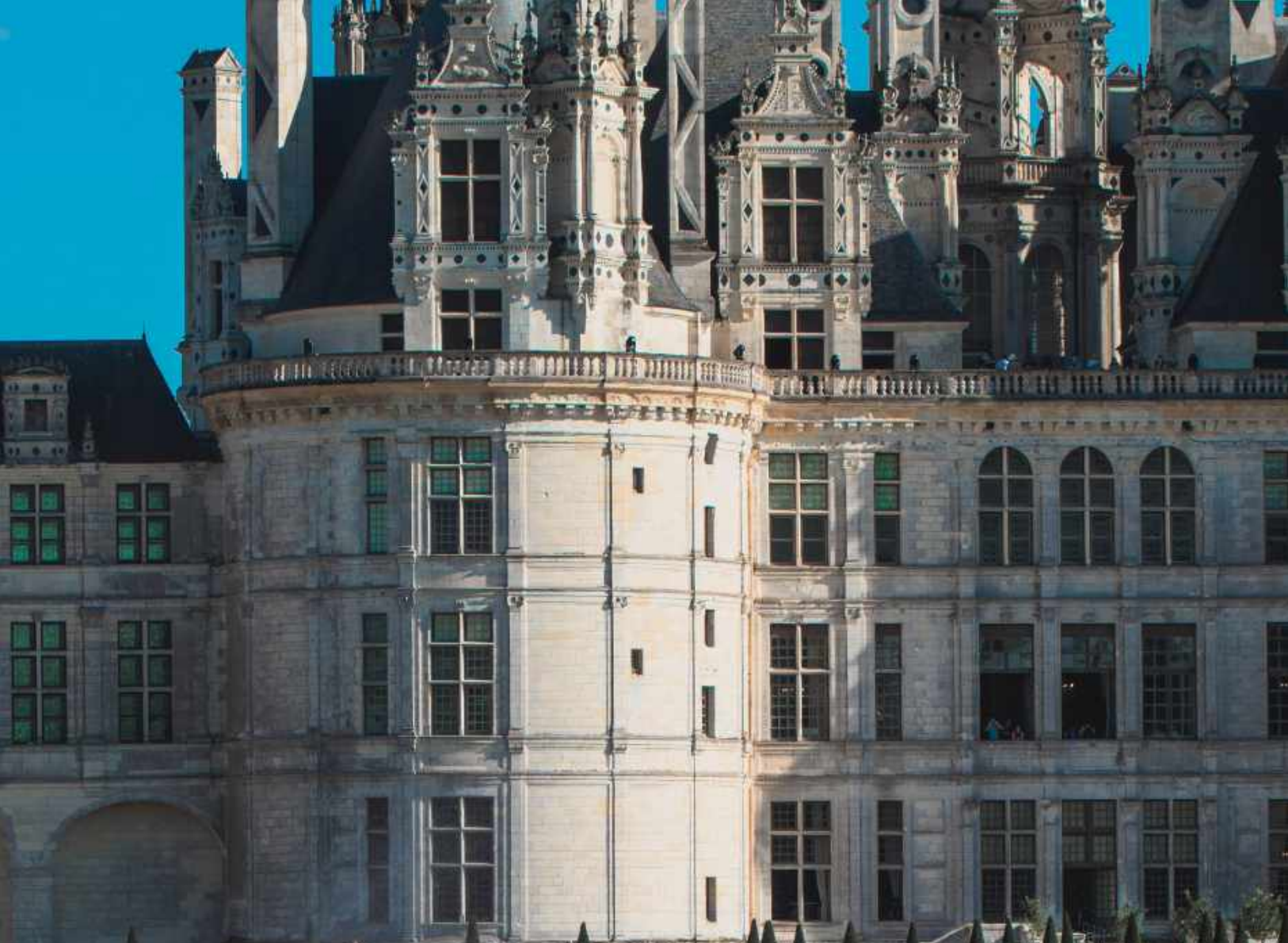
AUGMENTATIONS INDIVIDUELLES

Soixante-seize salariés ont bénéficié d'une augmentation individuelle en 2023, soit près du double de 2022 (22 femmes non-cadres, 25 hommes non-cadres, onze femmes cadres, 18 hommes cadres).

Effectifs en personnes physiques
au 31/12/2023

	Femmes	Hommes	Total
Nombre	133	143	276
Ratio	48,2%	51,8%	100%





CHAMBORD LIVE



PARTIE 2 : CULTURE ET PATRIMOINE



L'ANNÉE 2023 A ÉTÉ LE THÉÂTRE DE NOMBREUX CHANTIERS DE RESTAURATION. DANS LE SILLAGE DE 2022, LES TRAVAUX DE RESTAURATION SIMULTANÉS DES LANTERNONS, DU CARILLON, DES DOUVES, DU MUR D'ENCEINTE ET DE LA FERME DE L'ORMETROU ONT ÉTÉ MENÉS À BIEN. L'ANNÉE 2023 EST AUSSI CELLE D'IMPORTANTS TRAVAUX DE MISE AUX NORMES ÉLECTRIQUES, DE PROTECTION INCENDIE ET DE TRANSITION ÉNERGÉTIQUE. CETTE POLITIQUE DE PRÉVENTION A TROUVÉ DES RÉSONANCES DANS LA GESTION DU PATRIMOINE MOBILIER QUE CONSTITUENT LES COLLECTIONS DU CHÂTEAU. CES DERNIÈRES ONT BÉNÉFICIÉ DE PLUSIEURS CAMPAGNES DE CONSERVATION PRÉVENTIVE, DONT UNE ÉTUDE CLIMATIQUE.

Les restaurations

LES LANTERNONS

En juin 2023, la restauration des parties sommitales du château a pris fin. Lancé en 2021 et achevé en juin 2023, le chantier des six lanternons du château de Chambord visait à consolider et protéger des charpentes en péril. Les travaux comprenaient le démontage des couvertures en ardoise et plomb, la réparation des structures endommagées et la restauration de l'étanchéité des structures. Le chantier a également restitué l'unité décorative des toitures en réintroduisant des ornements en plomb du XIX^e siècle. Trente personnes ont travaillé sur cet important chantier qui représentait un coût total de près de quatre millions d'euros.

Le soutien de Stephen A. Schwarzman, Grand mécène de Chambord, et des crédits du plan France Relance ont permis de réaliser ces travaux en une seule phase, soutenant ainsi la filière du patrimoine en période de crise. Des entreprises locales spécialisées – dont Guèble, Battais-Centre, Ateliers Perrault, Loire Ornaments, Atelier Mariotti et Atelier Tollis – ont restauré les charpentes, les couvertures et les décors en plomb, assurant la pérennité et l'unité esthétique du château.





RETOUR DU CARILLON

En 1683, le roi Louis XIV commande une horloge de façade pour le château de Chambord à l'horloger parisien Gilles Martinot. Installé sur la façade sud du donjon, le cadran est relié à un mécanisme implanté dans la tour sud voisine et à trois cloches dans le lanternon. Malheureusement, cet ensemble sonnait les heures est en partie détruit ou démonté après un incendie accidentel, le 7 juillet 1945.

À la suite de l'avis favorable de la DRAC reçu le 22 mars 2023, Chambord a fait appel à Alexandre Gougeon, artisan campanaire et fondeur de cloches pour la réalisation du carillon. Coulées durant l'été, les neuf cloches du carillon ont été posées par grutage depuis la cour du château les 13 et 14 septembre. Le chantier a été réceptionné en intégralité à l'automne et une première mise en service a eu lieu le 30 novembre, lors d'une journée de festivités.

ESCALIER FRANÇOIS I^{ER}

La construction de l'escalier François I^{er} a débuté vers 1545, en même temps que celle de l'escalier de la chapelle, en symétrie de l'autre côté du donjon. Le chantier mené en 2023 a eu pour objet la correction de nombreux désordres : renforts structurels, changement de pierres altérées, nettoyage des parements extérieurs et intérieurs, réfection des joints, restauration des sculptures et révisions des ouvrages d'étanchéité. Les travaux ont été supervisés par l'agence Chatillon Architectes. Les ateliers parisiens et niçois Enache et Morisse-Marini ont apporté leur savoir-faire pour la restauration des sculptures. La Maison Grevet, basée en Mayenne, a œuvré à la restauration de la taille de pierre de l'escalier.



UN DEMI-KILOMÈTRE DE MUR D'ENCEINTE

575 mètres linéaires ont été restaurés entre 2020 et 2023. Ce travail de longue haleine, mené avec une entreprise de réinsertion, vise l'émaillage de la maçonnerie du mur, la restauration à l'identique de la tête de mur en moellons maçonnés et la patine des enduits anciens en préservation. Une ouverture toute hauteur a également été créée pour permettre le passage des vélos, ainsi qu'un passage canadien, tandis que la ferme de la Gabillière a été restaurée. Un podcast a été réalisé pour valoriser ce chantier avec le dévoilement de ses coulisses.

LE PAVILLON DE THOURY

Ce pavillon, qui constitue l'une des six portes d'entrée du domaine de Chambord, a été très fortement dégradé à la suite des inondations de 2016. Des reprises en sous-œuvre ont permis de stabiliser l'ensemble des structures. Les travaux de restauration comportent des travaux de couverture, d'enduits à la chaux, de pierre de taille, de charpente et de menuiserie.

RÉFECTION DU CLOS ET DU COUVERT DE LA FERME DE L'ORMETROU

L'année 2023 a permis de mener à bien la restauration du clos et du couvert de la ferme. Le chantier a concerné la remise en état des couvertures avec de la tuile plate de pays et un enduit traditionnel à la chaux, la confection d'enduits et de menuiseries extérieurs, ainsi que la rénovation des menuiseries traditionnelles, en chêne à petit bois. La porte de la grange centrale a retrouvé ses proportions d'origine, rendant ainsi une symétrie à la façade.



SONDAGE ET STABILITÉ DU MONUMENT

Dans le cadre du contrôle préventif du monument, l'établissement a confié à François Chatillon, son Architecte en Chef des Monuments Historiques, une mission complète de vérification et de contrôle de la bonne stabilité de l'ensemble des planchers du monument, en vue de travaux en 2024. De même, l'aile François 1^{er} a été sondée, de ses fondations à la charpente. Les outils de mesure en place informent en temps réel les agents de la Direction des bâtiments et jardins des mouvements du bâtiment. Des seuils d'alertes sont enregistrés afin de déclencher des rapports d'alarme dès le dépassement de l'un de ces seuils.

RÉFECTION DES DOUVES

Alors que les travaux des ponts Nord et Est se sont achevés en juillet après huit mois de chantier, une découverte fortuite d'un complexe de fondations en bois a nécessité la sollicitation du Service Régional de l'Archéologie. Suspendus, les travaux de restauration des murs E et F permettent de libérer des crédits suffisants pour entamer la restauration des murs K et I, initialement non prévue. Un marché a été notifié en novembre pour des travaux lancés en toute fin d'année, et ce pour sept mois.

ENTRETIEN

Le domaine a également entrepris des travaux de réfection ponctuelle des tomettes du donjon pour limiter les risques de chute, tandis qu'une campagne de vérification des couvertures du monument a demandé le déploiement de nacelles aux abords de l'édifice pendant plusieurs semaines.



LA RESTAURATION DU DOMAINE DE RAMBOUILLET

Dans la perspective de son classement intégral comme Monument historique et de son inscription sur la liste des domaines nationaux, le domaine de Rambouillet a poursuivi son travail entamé il y a plusieurs années pour les « tirés » de Napoléon, datés de 1818 (aménagement végétal patrimonial) avec la restauration de l'aménagement initial. Le domaine poursuit son entretien courant avec 90 kilomètres linéaires de haies de tirés et autant de layons, une centaine d'hectares de prairies naturelles et une soixantaine de kilomètres de voirie de différentes natures à faucher. Les deux glaciers classés Monuments historiques font l'objet d'une attention particulière.

Le poste forestier de la Faisanderie, qui accueille le pôle administratif du domaine depuis le Second Empire, a été restauré : la couverture a été renouvelée et les façades ravalées.

Au sein du clos de l'élevage, les parquets de pont d'après-guerre ont laissé place aux parquets historiques de Charles X. Ils nécessiteront une restauration.



L'adaptation au changement climatique

MISE EN CONFORMITÉ DES INSTALLATIONS ÉLECTRIQUES

Dans le sillage du plan de réduction des risques incendie entamé en 2021 et dans une perspective d'optimisation des consommations énergétiques, la réfection, la mise aux normes et le contrôle préventif des installations électriques du monument ont été entamés en 2023. Ainsi, le transformateur général basse tension (TGBT) a été déplacé à l'entresol de même que la totalité des armoires générales et tableaux divisionnaires.

NOUVEAU SYSTÈME DE CHAUFFAGE DANS LES MAISONS DU VILLAGE

Pour donner suite à la candidature victorieuse de l'établissement à l'appel à projet du Gouvernement - Plan de sobriété énergétique dit « Résilience 2 » -, l'ensemble des logements de fonction a bénéficié en 2023 de l'installation de pompes à chaleur, tandis que l'ancienne isolation de leurs combles a été remplacée par une isolation soufflée en ouate de cellulose.

RENFORCEMENT DES ÉQUIPES DE SÉCURITÉ

2023 a été une année d'évolution et de restructuration pour le service SSIAP, traduite par la création d'une planification journalière incluant de nouvelles missions ainsi qu'à l'arrivée de trois nouveaux salariés.

REPLACEMENT DU SYSTÈME DE SÉCURITÉ INCENDIE

Une étape importante a été franchie en 2023 avec la réception des travaux de remplacement du système de sécurité incendie. Face à un équipement vieillissant parfois non-remplaçable, il était impératif de mettre à niveau et d'améliorer les installations de détection et de sécurité incendie déjà existantes du monument. La totalité des locaux est équipée de têtes de détection désormais dites « aspirantes », plus sensibles et couvrant une zone de détection plus large. De plus, deux vannes de coupure du réseau hydraulique de la défense incendie du monument ont été remplacées. Enfin, un Superviseur numérique au Poste Central de Sécurité (PCS), permet maintenant de repérer les alarmes numériquement et accélère l'intervention sur la zone concernée.

Des fragilités ont été décelées sur les canalisations enterrées du système incendie. Des diagnostics ont été lancés.

DIVERS

L'entretien du château a également concerné en 2023 la mise en lumière de certains escaliers jusqu'alors non éclairés, la réparation des toilettes accessibles au public, ainsi que la mise en conformité des alimentations électriques des chauffages d'appoint. On note également en 2023 la dépose des antennes de la tour de la Chapelle et l'installation d'antennes dites temporaires, en l'attente du choix de leur implantation définitive. Celle-ci prendra en compte les contraintes patrimoniales, environnementales et sanitaires du site.



La mise en valeur des collections

RESTAURATIONS ET ENTRETIEN DES COLLECTIONS

Campagne de dépoussiérage

La campagne annuelle de dépoussiérage des collections exposées dans le château est l'occasion de sensibiliser le personnel à la conservation des collections, et notamment à la conservation préventive.

Étude climatique

En 2023, une étude climatique menée par le Centre de Conservation et de Restauration des Musées de France (C2RMF) s'est achevée. Les valeurs relatives aux taux d'ensoleillement, d'humidité relative et de température ont été enregistrées dans 26 salles du château. Des thermo-hygromètres ont été installés pour assurer un suivi quotidien des conditions climatiques.

Étude des tapisseries

En octobre, un chantier de collection a été mené grâce au soutien d'un mécène particulier, sensible à la préservation des œuvres. Les 46 tentures conservées en réserve ont bénéficié de constats d'état, de dépoussiérage et de reconditionnement par la restauratrice textile Montaine Bongrand et son équipe, puis de prises de vues.

ACQUISITIONS

Chambord a enrichi ses collections en se portant acquéreur de plusieurs ensembles en 2023. Neuf boutons de garde du château de Chambord, dont certains au chiffre de Henri d'Artois, comte de Chambord, et neuf médailles en bronze du comte et de la comtesse de Chambord, Marie Thérèse de Modène, sont entrés dans les collections. Une vue du XVIII^e siècle du château de Chambord, entouré de singes et de perruches, et en lien avec la version d'Androuet du Cerceau est également entrée dans les collections.

DÉPÔT

La Société BIC a déposé au château 14 tapisseries datant principalement du XVI^e siècle, mais caractéristiques de la production du Moyen Âge. Pour l'heure conservées au Domaine national du château d'Angers, elles rejoindront physiquement Chambord prochainement.



Un monument au cœur de la transmission culturelle

Établissement public national, le Domaine national de Chambord est sensible à l'orientation gouvernementale en faveur de l'Éducation Artistique et Culturelle (EAC) et de la diffusion de la culture, plus particulièrement en zone rurale où le domaine étend sa programmation culturelle. La politique de Chambord en la matière allie des opérations ponctuelles et ciblées à une offre permanente, en lien avec sa programmation artistique. Des projets pour les scolaires et de diffusion en direction de publics dits « empêchés » sont ainsi menés en partenariat avec la DRAC Centre-Val de Loire et la Communauté de communes du Grand Chambord, dans le cadre d'un Projet Artistique et Culturel de Territoire (PACT) soutenu par la Région Centre-Val de Loire.

L'ÉDUCATION ARTISTIQUE ET CULTURELLE RENFORCÉE

Alors que Chambord retrouvait en 2022 son niveau d'implication sur le territoire d'avant la crise sanitaire, l'année 2023 marque une nette accélération. Les visites pour le public spécifique ont augmenté de plus de 70% en un an, et le nombre d'ateliers dédiés a doublé. Cette progression s'explique par un travail de fond entamé depuis plusieurs années. La mise en place d'une tarification *ad hoc* en 2021 a permis d'identifier le domaine comme institution-ressource pour les relais du champ social et les écoles du territoire rural de proximité. Les actions d'EAC qui ponctuent l'année reposent sur les liens tissés avec un cercle de partenaires associatifs et institutionnels du territoire rural du Loir-et-Cher.

Le principal défi et succès consiste à consolider et élargir ce réseau d'acteurs culturels et du champ social. Les liens avec l'association « Cultures du cœur 41 » se renforcent, tandis que le dispositif « Raconte-moi Chambord ! » constitué d'ateliers « hors-les-murs » et de pastilles vidéo a rétabli les ponts avec le Service pénitentiaire d'insertion et de probation (SPIP) et la Ligue de l'enseignement qui intervient à la maison d'arrêt de Blois.



« Une école, un chantier, des métiers » : miser sur l'orientation professionnelle

Ce Projet d'Éducation Artistique et Culturelle (PEAC) est mené pour la première fois en Loir-et-Cher grâce à un partenariat entre Chambord, le Conseil d'Architecture, d'Urbanisme et de l'Environnement du Loir-et-Cher, la Communauté de communes du Grand Chambord, le collège Hubert Fillay (Bracieux) et l'organisme d'insertion et de formation professionnelles Acta Vista.

Vingt-quatre élèves de classe de 5^e sont invités à découvrir les métiers de la restauration du patrimoine bâti en même temps que l'histoire de Chambord à travers des visites du chantier de restauration du mur d'enceinte du parc avec les professionnels de la restauration.

En sus, 161 élèves et accompagnateurs, issus de six établissements, ont rencontré 15 artisans et restaurateurs d'Art de la région Centre-Val de Loire au Salon des Métiers d'Art au château de Chambord.

Ce projet améliore les relations entre professeurs et élèves et entre élèves, aide à l'orientation professionnelle, contribue à nouer des liens privilégiés entre les jeunes et leur patrimoine de proximité. Face au succès rencontré par l'opération, qui s'est couronnée par la visite du Recteur d'Académie au collège le 8 janvier 2024, Chambord s'est engagé à réitérer le projet lors de l'année scolaire 2024-2025.

**Cinq classes concernées du CP au CM2,
soit 105 élèves**

**Deux ateliers nature d'une demi-journée par
classe**

**Quatre ateliers de pratique artistique
(chant / théâtre d'une heure par classe)**

**Une rencontre avec la cheffe d'orchestre et
la compositrice par classe**

**286 personnes réunies pour le concert de
restitution de clôture**



« Le jardin en mouvement » : une éducation transversale

Faisant suite à son succès depuis dix ans dans les académies de Créteil et de Versailles, le dispositif #Orchestre Au Bahut porté par le Paris Mozart Orchestra (PMO) et sa cheffe Claire Gibault s'est délocalisé pour la première fois en région Centre-Val de Loire pour la saison 2022/2023. Accueillie par le passé en résidence au château, la compositrice Alexandra Grimal et le PMO se sont inspirés des écrits du paysagiste Gilles Clément pour créer un mélologue « Le jardin en mouvement ». D'octobre à juin 2023, l'école de Saint-Claude-de-Diray a étudié l'œuvre et exploré la thématique du jardin en lien avec les apprentissages fondamentaux (lecture, écriture, pratique artistique, composition musicale ou encore création d'un orchestre vert composé d'instruments fabriqués à partir de matériaux de la nature).

Histoire et cinéma : miser sur l'intergénérationnel

Projet intergénérationnel à la croisée des savoirs entre apprentissage, transmission et insertion, la 5^e édition « d'Histoire et cinéma » a associé une classe de 3^e du collège Hubert Fillay (Bracieux), les résidents et animateurs de l'EHPAD La Bonne Eure (Bracieux), Chambord et les équipes de Vlam Productions (accueillies en résidence artistique). Les publics sont invités à produire par eux-mêmes le matériel de médiation, sous la forme d'une vidéo éducative sur l'histoire du château pendant la Seconde Guerre mondiale. Pour les élèves, il s'agit de mener un projet de classe fédérateur, de rencontrer des professionnels, de s'initier aux métiers du cinéma. Pour



les résidents de l'EHPAD, le travail se concentre sur la mobilité et la mémoire.

Les vidéos sont ensuite mises gracieusement à disposition des élèves et des professeurs sur le site internet du Domaine national de Chambord.

LES ÉDITIONS

Soucieux de développer une politique éditoriale en interne pour garantir la meilleure valorisation de ses contenus scientifiques, le Domaine national de Chambord a créé une collection d'albums jeunesse en partenariat avec les Éditions Faton. Lancés en 2020, « Les Contes de Chambord » se sont enrichis d'un nouveau titre en 2023. Après la réédition de « Jehan et le grand chêne », album que Chambord avait autoédité au moment de la pandémie, et « Luce et La Liberté », un troisième ouvrage, « Ninon et le Balbuzard » rebondit sur la nidification de cet oiseau rare dans la forêt de Chambord.



DES OFFRES DE MÉDIATION DIVERSIFIÉES

Que ce soit en visite individuelle ou en groupe, Chambord offre un panel de visites adaptées à toutes les situations.

Le logis des enfants, lancé en 2022 et enrichi d'un nouveau dispositif tactile de médiation en 2023, et les visites ludiques s'adressent à un public familial toujours plus nombreux, tandis que les amateurs de technologie se retrouvent autour de l'Histopad, dont la progression est marquée en 2023 avec +25 % d'augmentation des ventes. Cet engouement s'explique notamment grâce à sa mise en vente par le biais de la plateforme de billetterie en ligne.



La clientèle de groupe revient en masse après un tassement lié aux années de pandémie. De nombreux produits sont donc travaillés et pensés pour répondre à cette attente, en proposant des offres avec formule intégrant la possibilité de déjeuner dans le château, ou de déguster la production viticole du domaine.

Enfin, l'offre de Visite Prestige proposée après la fermeture du monument au public continue de croître (+14,78 % par rapport à 2022 et +47,50 % par rapport à 2019, année de référence) et représente le deuxième plus gros revenu après les manifestations commerciales, tous types confondus (artistique, privé, professionnel, institutionnel, etc.). Comme l'année précédente, les Visites Prestige suscitent un intérêt grandissant notamment de la part de petits groupes à la recherche d'expériences et de services personnalisés et exclusifs.

CHIFFRES-CLÉS DES VISITES :

■ **Les visites guidées :**
48 199 personnes
2 254 visites
Taux de remplissage moyen de 72 % contre 64 % en 2022

■ **Les visites approfondies :**
1 894 personnes
137 visites
Taux de remplissage moyen de 76 %, identique à 2022

■ **Les visites ludiques :**
2 220 personnes
74 visites
Taux de remplissage moyen de 82 %, identique à 2022

■ **Les English Guided Tours :**
725 personnes
51 visites
Taux de remplissage moyen de 48 %, contre 46 % en 2022

■ **Les ateliers famille « Taille de pierre » :**
1 146 personnes
119 ateliers
Taux de remplissage moyen de 54 %, contre 47 % en 2022

ACTIONS SPÉCIFIQUES POUR LES PUBLICS EMPÊCHÉS

Ateliers et visites à tarif spécifique pour le public du champ social et du handicap

Les visites de groupes à destination du public spécifique ont augmenté de plus de 70 % entre 2022 et 2023. Concernant les ateliers, si le chiffre reste modeste, il a néanmoins doublé.

**Six ateliers
d'une demie-journée
39 visites guidées
adaptées**

Intervention à la maison d'arrêt de Blois

Une nouvelle coopération avec la ligue de l'enseignement et le Service Pénitentiaire d'insertion et de Probation du Loir-et-Cher s'est nouée lors d'un atelier hors-les-murs « Raconte-moi Chambord ! » à la maison d'arrêt. La coordinatrice de la maison d'arrêt à la ligue de l'enseignement a témoigné sa satisfaction et l'absence de complication logistique. L'opération doit être renouvelée en 2024.

Partenariat avec la Halle aux Grains - Scène nationale de Blois

Invitée par la Scène Nationale de Blois, la chorégraphe Sandra Sainte Rose Fanchine a choisi les abords du château pour défier les stéréotypes qui pèsent sur les femmes noires et projeter dans l'espace public d'autres représentations, à partir d'une parade afro-féministe. La Halle aux Grains a organisé, en partenariat avec les équipes du domaine, une visite guidée adaptée avant d'assister à la parade avec des associations des quartiers nord de Blois.

Partenariat avec Cultures du Cœur – Loir-et-Cher

Dans le souci de mieux accueillir le public éloigné, le Domaine national de Chambord travaille étroitement avec l'association Cultures du Cœur 41 afin de proposer des entrées gratuites au château et à certaines activités culturelles. Culture du Cœur communique également



**L'INSERTION
ACTA VISTA EN
CHIFFRES**
20 personnes formées
chaque année
52 salariés accueillis
depuis 2020
90 % de réussite au
passage du titre
Deux tiers retrouvent le
chemin de l'emploi

après de ses relais partenaires les propositions de Chambord en matière de public du champ social. Une visite-formation s'est tenue le 5 mai 2023 durant laquelle 22 personnes relais du champ social ont découvert le château et ses offres de visites et d'ateliers dédiés.

LA TRANSMISSION DES SAVOIR-FAIRE

L'apprentissage au cœur de la politique de Chambord

Avec l'accueil de 14 apprentis dans ses effectifs, le Domaine national de Chambord affirme son implication en faveur de la transmission des savoir-faire anciens dont il est un creuset. Cette politique s'étend au-delà de ses ressources humaines.

La richesse de la programmation culturelle de l'année 2023 a aussi permis d'organiser une seconde session d'Académiales autour de l'exposition « Duos » avec l'artiste Wang Keping. Cinquante et un élèves de deux lycées professionnels spécialisés dans les métiers du bois ont découvert l'accrochage avec l'artiste, travaillant alors à la création de deux nouvelles sculptures dans le jardin à la française.

Les Journées européennes du patrimoine

Chambord a préparé une nouvelle fois un programme riche autour des gestes anciens pour les Journées Européennes du Patrimoine qui fêtait sa 40^e édition. Outre les visites commentées exceptionnelles, l'ouverture de lieux insolites, ou le concert « Barocco » dans le cadre de l'Olympiade culturelle, un Salon des Métiers d'Art s'est tenu en partenariat avec la Chambre de Métiers et de l'Artisanat Centre-Val de Loire. Dix-huit professionnels régionaux des métiers d'art ont partagé leur savoir-faire d'exception au gré de démonstrations. Pour la première fois, un après-midi était réservé aux écoles dont 161 élèves et accompagnateurs en ont profité. Ces derniers ont été conduits sur le chantier de réinsertion mené sur le mur d'enceinte pour apprendre à reproduire les gestes professionnels.

PARTENARIATS AVEC « CULTURES DU CŒUR » EN CHIFFRE

Visite du château et des jardins : 386 réservations
Spectacle chevaux et rapaces : 103 réservations

UN CHANTIER HISTORIQUE EN FAVEUR DE L'INSERTION

Lancé en 2020 en partenariat avec Acta Vista, association pionnière des chantiers d'insertion pour la restauration du patrimoine, le chantier de formation professionnelle porté par le Domaine national de Chambord doit permettre de restaurer 32 kilomètres de mur d'enceinte. Utile au territoire, ce projet s'inscrit dans la volonté de Chambord de développer une politique sociale innovante et engagée. En formant au Titre professionnel de Maçon du Bâti Ancien et accompagnant sur le marché du travail des demandeurs d'emploi du territoire, l'initiative permet aussi de répondre au défi du manque de main d'œuvre qualifiée dans les métiers du bâtiment.





PARTIE 3 : RAYONNEMENT NATIONAL ET INTERNATIONAL



L'ANNÉE 2023 MARQUE LE FRANCHISSEMENT D'UN RECORD EN MATIÈRE DE FRÉQUENTATION POUR CHAMBORD. AVEC 1 148 509 VISITEURS, LE DOMAINE N'AVAIT JAMAIS ACCUEILLI AUTANT DE PERSONNES DEPUIS 1821, ANNÉE DE LA PREMIÈRE OUVERTURE AU PUBLIC. L'ATTENTION PORTÉE À UNE PROGRAMMATION DIVERSIFIÉE, AU JEUNE PUBLIC, ET À UNE OFFRE PENSÉE AUTANT POUR LES PARTENAIRES LOCAUX QUE LES PUBLICS ÉTRANGERS GRÂCE À L'ASSISE D'UNE IMAGE DE MARQUE INTERNATIONALE FONT DE CHAMBORD LE DEUXIÈME CHÂTEAU LE PLUS VISITÉ EN FRANCE, ET LE MONUMENT LE PLUS FRÉQUENTÉ DU VAL DE LOIRE.

Hausse et rajeunissement de la fréquentation

Marquée par le retour au niveau des années précédant la pandémie, 2023 est une année de fréquentation historique. Inédit depuis l'ouverture du château au public, le nombre de visiteurs venus en 2023 dépasse le précédent record de 2019 de +1,56 %. La fréquentation globale avec les activités extérieures se monte à 1 148 509 visiteurs soit +94 563 visiteurs et +8,97 % par rapport à 2022.

La hausse provient de la fréquentation du château qui a attiré 970 110 personnes soit 100 364 entrées (+11,54 %) de plus que l'an passé. De leur côté, les activités extérieures marquent le pas sur le niveau de 2019 (+28 603 visiteurs en 2023) mais accusent un léger repli de 1,56% (-5 801 visites) comparativement à 2022, année qui bénéficiait encore de l'engouement pour les activités plein air prônées dans le sillage de la crise COVID.

CHIFFRES-CLÉS 2023

1 148 509 visiteurs

94 563 visiteurs en plus
par rapport à 2022, soit +8,97 %
d'augmentation

68 % de visiteurs français

20,3 millions d'euros de recettes



L'analyse de la fréquentation via les catégories tarifaires fait apparaître que les « plein tarif » portent cette augmentation avec +54 158 entrées (+17,14 %).

Les professionnels du tourisme s'approchent du niveau record de 2004 grâce à la billetterie « professionnels à l'avance » disponible sur place et en ligne. La clientèle de groupe (scolaires et professionnels) se maintient et représente un quart du visitorat.

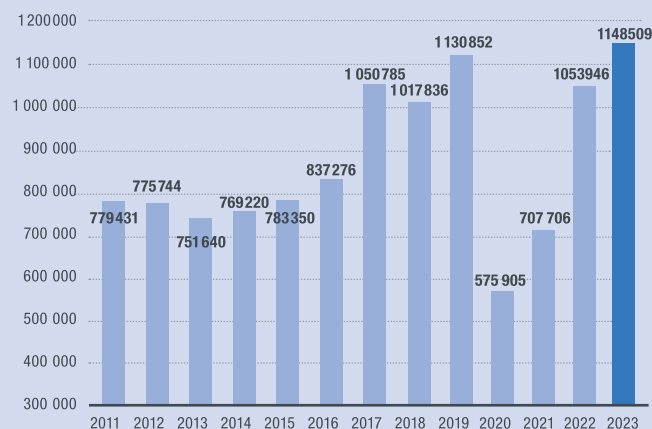
Corrélativement, les gratuités ne suivent pas le rythme de progression des autres catégories avec seulement +2,71 % pour les entrées au château, dont elles représentent 29 % (et 25 % de la fréquentation globale étant donné que les activités extérieures sont moins soumises au libre accès). Comme l'an passé, les trois quarts des gratuités émanent des jeunes de moins de 26 ans (76 %).

Parallèlement à cette hausse globale, 379 187 véhicules ont occupé les parcs de stationnement en 2023, soit un chiffre record, de + 21 949 véhicules par rapport à 2022.

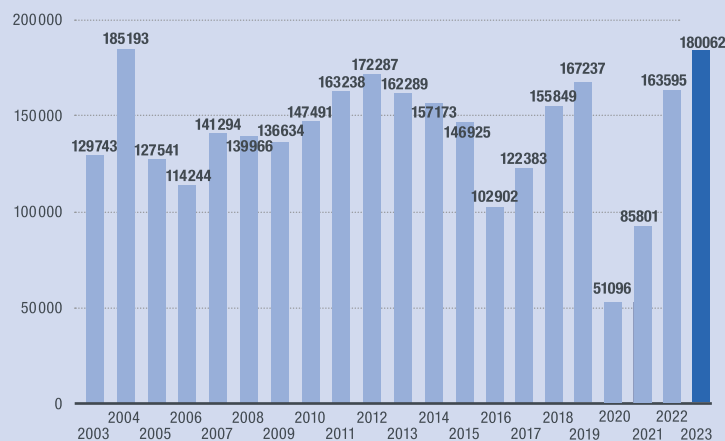
LA RÉPARTITION MENSUELLE

La répartition mensuelle de la fréquentation se maintient sensiblement au niveau de 2022. La fréquentation se concentre à hauteur de 82 % sur les sept mois de la haute-saison, dont plus du tiers au cours des mois de juillet et d'août. Les efforts devront se porter davantage sur le développement de la basse saison.

Fréquentation totale de 2010 à 2023



Évolution des entrées à tarifs professionnel depuis 2003

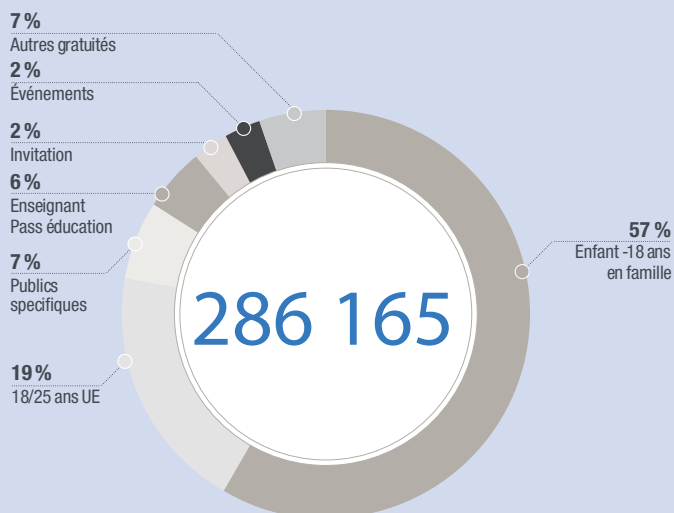




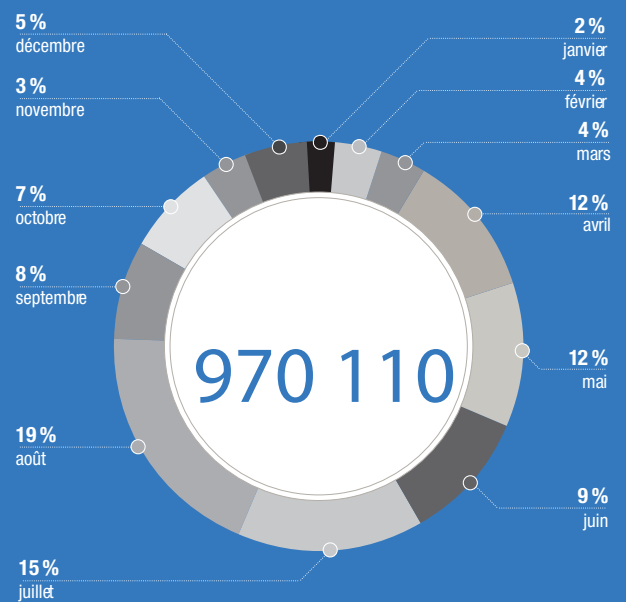
Répartition des types de billets



Répartition des gratuits 2023



Répartition mensuelle des ventes de billets en 2023



76%

Part des moins de 26 ans
dans les gratuits 2023



La programmation culturelle

EXPOSITIONS, RÉSIDENCES ET LECTURES

Lionel Sabatté *Pollens Clandestins* – de mai à septembre

Dans le sillage d'une politique entamée en 2011, Chambord se fait laboratoire pour la création et accueille des artistes et écrivains en résidence, dont les travaux sont présentés au public. Illustration de la pensée de l'artiste sur l'informe, la corrosion et les matières dévalorisées, l'exposition « Lionel Sabatté, Pollens Clandestins » s'est construite dans un dialogue ininterrompu avec le domaine. Sa grande chouette aux abords de l'étang des Bonshommes semblait faire un clin d'œil au nid du balbuzard pêcheur, l'ensemble « Champs d'oiseaux » composé de 29 sculptures animait l'allée centrale des jardins à la française, ses peintures récentes dialoguaient avec des portraits de plantes, photographies de végétaux de la forêt de Chambord au deuxième étage du donjon, et 100 « Portraits de poussières » étaient composés à partir de la poussière récoltée dans le monument. Composée de plus de 150 œuvres, dont la plupart conçues spécifiquement pour Chambord, l'exposition « Pollens clandestins » fut, à date, la monographie la plus importante de l'artiste.

Expo *Duos*, Wang Keping – terminée le 17 mars 2024

Né en 1949, Wang Keping est l'un des plus grands artistes chinois contemporains, héritier de la longue tradition de la sculpture en taille directe du bois. Lors de sa résidence à l'automne 2023, il a sculpté en public deux chênes abattus dans la forêt de Chambord.

Placées au deuxième étage du donjon, une vingtaine de variations sur le motif du couple, résonnaient avec l'escalier à double révolution, comme une vision artistique du tandem et de la dualité. Un catalogue a été édité pour l'occasion. Hommage à l'architecture et à la forêt de Chambord, cette exposition souligne l'alliance et le respect mutuel du vivant humain et non humain, à l'image du domaine.

Écrivains à Chambord

Initié en 2011, « Écrivains à Chambord » est un cycle de lectures durant lesquelles des auteurs échangent autour de leurs œuvres. Les rencontres sont gratuites et ouvertes à tous. La librairie Labbé de Blois ayant mis fin à son partenariat après l'été, « Lire et écrire » de Mer met à disposition les ouvrages qu'Olivia Rosenthal, Éric Chevillard, ou Oliver Rohe, pour ne citer qu'eux, dédicacent après leur intervention. Le cycle s'est étalé au cours de sept dates de janvier à novembre, touchant près d'un demi-millier de personnes.



SAISON MUSICALE

Concert du collectif des Rêves éveillés – mai

Comme chaque année, la saison musicale a débuté par le concert dit « hors-les-murs » organisé sur le territoire de la Communauté de communes du Grand Chambord. Gratuit, il invite le public à venir écouter un artiste ou un ensemble faisant partie de la programmation du festival de Chambord. Émanation du Paris Mozart Orchestra, le collectif Les Rêves éveillés a attiré 131 personnes le 25 mai, en l'église de Crouy-sur-Cosson.

Grand concert de trompes – juin

Dans la cour du château, les Trompes de Chambord ont partagé la scène avec un nouveau collectif de sonneurs « Trompe & Fantaisie », qui regroupe une poignée d'amis issus des meilleurs groupes. Près de deux heures de concert devant un public conquis composé de près de 400 personnes.

17^e Fête de la musique – juin

La 17^e édition de cette manifestation organisée aux abords et dans la cour du château, ainsi que dans l'église du village, a connu le même succès qu'on lui connaît depuis 2005. Swing, rock 70's, hip-hop, chanson française, pop, musique classique, chants traditionnels... un mélange de genres grâce à 13 groupes ou artistes sélectionnés pour fêter en musique l'arrivée de l'été.

Les Journées européennes du Patrimoine en musique

Les Journées européennes du Patrimoine ont prolongé la saison musicale par un spectacle de musique et danse labellisé « Olympiade culturelle – Paris 2024 » et soutenu par la DRAC Centre-Val de Loire. « Barocco » réunit deux compagnies majeures de la région Centre-Val de Loire : l'OSL Variations, émanation de l'Orchestre Symphonique du Loiret et la compagnie de danse Entité, basée à Tours. Dix musiciens de formation classique et quatre danseurs mêlent ainsi musique baroque, hip hop et skateboard, deux des nouvelles disciplines olympiques.

12^e Festival de Chambord : une édition record

Après avoir connu une légère baisse de -3 % en 2022, le Festival de Chambord a battu cette année tous les records de fréquentation depuis sa création. Les 13 concerts ont rassemblé 3 861 spectateurs, soit 84 % de taux de remplissage. Quatre concerts ont affiché complet : le concert-exposition donné par la pianiste Vanessa Wagner au milieu des œuvres de l'artiste Lionel Sabatté, le récital de clavecin de Bertrand Cuiller, le concert violon et piano de Renaud Capuçon et Guillaume Bellom et l'Orchestre Symphonique Région Centre-Val de Loire/Tours, tandis que le concert du Paris Mozart Orchestra a réuni 360 personnes (soit 90 % de la jauge). Cette 12^e édition a marqué le retour du concert hors-les-murs organisé en l'église de Saint-Dyé-sur-Loire par l'Ensemble la Sportelle qui a rempli 86 % des capacités de l'église. Pour la troisième année, « Château en musique » a offert au public trois récitals de 20 minutes donnés par trois solistes dans divers lieux du château.

La programmation était aussi variée qu'éclectique, traversant l'histoire de la musique depuis les chants sacrés de la Renaissance jusqu'aux compositions contemporaines, invitant des artistes confirmés mais aussi de jeunes talents comme les musiciens de l'Orchestre du Nouveau Monde engagés pour la justice sociale et climatique en France.

Les recettes ont tout naturellement été un peu plus importantes que celles de l'édition précédente, totalisant un chiffre d'affaires de 82 325 €, une hausse de +17 % au prorata du nombre de concerts de l'année 2022, malgré le tarif réduit appliqué à de nombreuses catégories.



La culture populaire

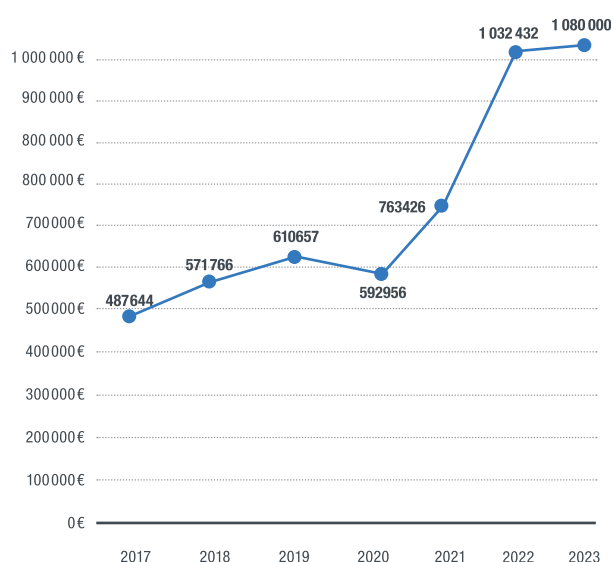
LE SPECTACLE DE CHEVAUX ET RAPACES

Depuis trois ans, le spectacle équestre bat des records. En 2023, le chiffre d'affaires atteint le million d'euros avec un résultat de 44 %, soit 469 327 €, soit 329 099 € de plus que l'année 2019 (année référence). Ces résultats sont portés par une fréquentation qui atteint 98 019 places. Le taux de remplissage est d'environ 72 % en 2023, contre 68 % en 2022.

LES CONCERTS ÉLÉCTRO

Parmi les grands événements organisés à Chambord, l'année 2023 a été marquée par le festival "Chambord Live" organisé avec l'entreprise AZ Prod. Avec Imagine Dragons en tête d'affiche, le festival a attiré 30 000 personnes sur la pelouse du fer à cheval. Les places avaient été vendues en 20 minutes seulement.

Évolution du chiffre d'affaires spectacle équestre



NOËL À CHAMBORD

Avec une fréquentation équivalente à celle du mois de juillet (4 000 à 5 000 personnes par jour), la dixième édition de « Noël à Chambord » a concentré 18 % de la fréquentation annuelle. Depuis 2022, Chambord est partenaire de l'École nationale des Fleuristes de Paris. Cette année, la décoration du château était assurée par 54 élèves et quatre professeurs. Après cinq jours de travail, le Château et ses jardins ont revêtu leurs habits de lumière sous le thème « la féerie des étoiles ». Une nouvelle visite dédiée, sur le thème de la célébration de Noël depuis la Renaissance, a rencontré un fort succès : 684 personnes ont participé aux 36 visites thématiques proposées, soit un taux de remplissage moyen de 95 %. Cette visite sera reconduite en 2024. Le spectacle des « Trois mousquetaires » a été présenté pendant les vacances, à raison de deux séances de 300 personnes par jour, soit un taux de remplissage de 100 %. Le chiffre d'affaires a augmenté de + 43 % par rapport à 2022, avec une marge qui a également fortement progressé.



L'offre jeune public

LE LOGIS DES ENFANTS

Après plusieurs mois de production, une table tactile interactive a été inaugurée le 7 juillet 2023 pour venir enrichir l'offre du Logis des enfants. Cette ressource éducative gratuite propose aux enfants de participer à trois mini-jeux éducatifs sur la construction, l'architecture et les grands personnages de l'histoire du château. Les contenus de la table tactile sont aussi accessibles gratuitement sur le site internet de Chambord.

VISITES - ATELIERS - CARNETS D'ÉNIGME

Chaque année, des offres adaptées au jeune public individuel sont organisées à Chambord. En 2023, les deux carnets d'énigmes *Cassandra la Salamandre* (l'un se déroulant dans le château, l'autre dans les jardins à la française) ont rencontré un franc succès, générant un chiffre d'affaires de 63 646 € HT, en hausse de +7,5 % par rapport à 2022. Les visites ludiques ont en revanche enregistré un léger recul de -2,35 % cumulant 10 854 € HT, mais le nombre des ateliers famille - Initiation à la taille de pierre, Graine de jardinier, Sur les traces des animaux et Oiseaux - a bondi de +85,72 % par rapport à l'année passée.



RACONTE-MOI CHAMBORD

Un cinquième épisode de la série éducative « Raconte-moi Chambord ! » est né en 2023. Autour des événements survenus à Chambord pendant la Seconde Guerre mondiale, sa réalisation a été l'occasion de mener une action d'éducation artistique et culturelle intergénérationnelle. Mêlant fiction et discours historique rigoureux, ces vidéos disponibles sur la chaîne YouTube de Chambord constituent des ressources pédagogiques pour les élèves, les professeurs, les éducateurs mais aussi pour le grand public.





Un monument ancré dans son territoire

Œuvre de renommée internationale, le château de Chambord et son domaine sont au service du territoire. En multipliant les partenariats avec le tissu associatif et institutionnel local, le domaine joue un rôle-clé en matière d'accès à la culture, des jeunes scolaires au grand âge. Témoin de la résonance rencontrée par son implication, la part des visiteurs issus de la région est encore en hausse en 2023.

PRÉSERVATION DE LA FAUNE

Mobilisé pour son territoire avec de nombreuses actions à destination du public de proximité, Chambord porte aussi un engagement fort en faveur de la protection et réintroduction d'espèces locales. Encore menacées d'extinction, les brebis solognotes ont fait leur entrée à Chambord, renouant ainsi avec sa vocation pastorale, en 2020. Le cheptel est riche de 69 têtes en 2023. Lieu de reproduction des balbuzards pêcheurs, Chambord a développé un programme de suivi par drone depuis 2021 (cf. page xxx). Zone Natura 2000 et ZNIEFF (zone naturelle d'intérêt écologique, faunistique et floristique), Chambord est aussi le refuge d'oiseaux rarement observés, ainsi les cigognes noires ou les fauvettes pitchou.

En dépit de son rayonnement national et international, Chambord est plébiscité par le public régional qui fournit à lui seul un cinquième de la fréquentation. La hausse globale de la fréquentation est notamment portée par le public issu des trois départements ligériens de la région Centre. Comme l'an passé, les 15 premiers départements restent identiques avec toujours le même trio de tête (41-75-45). Les régions Centre-Val de Loire (20,74 %) et Île de France (21 %) fournissent 42 % des visiteurs français.

LA CULTURE EN MILIEU RURAL

L'inauguration des Micro-folies régionales

En 2023, le Domaine national de Chambord a rejoint le réseau des Micro-Folies en contribuant à la nouvelle collection numérique de la Région Centre-Val de Loire. Grâce à ses 43 ressources partagées, l'établissement est le principal contributeur et a été choisi pour accueillir la réunion plénière du réseau national le 19 octobre 2023, occasion du lancement de la nouvelle collection régionale. Par cette intégration au grand projet des Micro-Folies, le domaine entend participer pleinement à la démocratisation culturelle et à l'animation des territoires ruraux.

Initiées par le Ministère de la culture et douze grandes institutions culturelles françaises – dont l'Établissement public du Parc et de la Grande Halle de la Villette qui en est le coordinateur –, les Micro-Folies constituent une plateforme culturelle ou « Musée numérique » de proximité qui propose des contenus culturels, pédagogiques, ludiques, technologiques pour tous les publics.

Un Musée numérique a été mis à disposition du public au rez-de-chaussée du château du 19 au 22 octobre 2023.



Chambord, un pilier du dispositif des Micro-folies

Avec pour ambition de faire découvrir les chefs d'œuvre les plus emblématiques de la région, la collection Centre-Val de Loire et ses 19 Micro-Folies est la quatrième après les Hauts-de-France, la Corse et Paris. Avec 43 ressources, Chambord s'investit massivement dans le dispositif. Ses six tableaux commentés, 28 photographies du château, six vidéos éducatives et son application de trois mini-jeux en ligne sont organisés en quatre chapitres : l'architecture extérieure du château et ses jardins, les pièces et éléments d'architecture intérieure, la figure de François I^{er} et les personnages illustres de Chambord.

« Quartiers d'été »

Du 10 juillet au 25 août 2023, Chambord a ouvert grand ses portes pour accueillir des enfants, adolescents et familles relevant des Quartiers prioritaires de la politique de la Ville (QPV), dans le cadre du dispositif national Quartiers d'été. Outre le programme habituel de visite insolite du château, spectacle de chevaux et de rapaces, balade forestière accompagnée et activités de loisirs, des journées thématiques ont été proposées en 2023 pour découvrir la musique et la danse au temps de la Renaissance, préparer l'arrivée de la cour de François I^{er} ou devenir tailleur de pierre.

Deux animateurs spécialement recrutés et formés pour encadrer et animer ces offres ont accueilli un peu plus de 150 personnes, dont la moitié de jeunes enfants et adolescents. Ce score en baisse s'explique par l'objectif fixé de privilégier une plus grande attention à chacun plutôt qu'au quantitatif.



LA GRANDE COLLECTE EN CHIFFRES

17 communes engagées
21 permanences au total
dont deux à l'EHPAD « La Bonne Eure »
à Bracieux
Huit agents collecteurs
112 contributeurs
1 000 images collectées : 536 tirages
argentiques, 448 photographies numériques,
13 plaques de verres, trois négatifs,
cinq diapos, 35 cartes postales
79 témoignages collectés dont 30 écrits

Un projet de territoire : Chambord et nous

Lancée en juin 2022, la grande collecte de photographies amateurs au sein de dix-sept villes et villages de la Communauté de communes du Grand Chambord a réuni un millier de clichés, souvent accompagnés de témoignages écrits ou oraux. L'itinérance sur le territoire rural du Grand Chambord de l'exposition, « Chambord et Nous » issue de cette collecte de novembre 2023 à juin 2024 s'est ponctuée de rendez-vous avec la population. Un livre-souvenir a été imprimé pour remercier les contributeurs, avant une soirée « surprise » qui sera organisée en 2024.



La charrette renversée

Fruit d'une collaboration entre la Communauté de communes du Grand Chambord et le domaine, une installation artistique de l'Atelier nantais QUAND MÊME a pris place près de l'Ormetrou (sur la commune Maslives) en mars 2023. Imaginée d'après des récits populaires recueillis auprès des habitants, l'œuvre évoque un transport de pierres entre le port de Saint-Dyé-sur-Loire et le chantier de Chambord au XVI^e siècle. À l'orée du domaine, l'œuvre conçue comme un belvédère offre une vue imprenable sur le château. Une promenade depuis le bourg de Maslives sera prochainement balisée.

Les actions en EHPAD

Attaché au dialogue intergénérationnel et à sa capacité à éveiller l'admiration à tous les âges, Chambord a mené en 2023 plusieurs opérations à destination du grand âge.

Poste d'une permanence de la grande collecte photographique, l'EHPAD de la Bonne Eure à Bracieux a été partie prenante du PEAC « Raconte-moi Chambord » avec le collège voisin. Parallèlement à la réalisation de la vidéo éducative, une campagne photographique a été organisée au sein de l'établissement avec la photographe Charlotte Deregnieaux, invitée par la production. Les résidents se sont prêtés au jeu de l'objectif avec un objet-souvenir personnel en vue d'une exposition au tiers-lieu de leur résidence, en cours de création.

Également, dans le cadre du Festival de Chambord, l'ensemble la Sportelle s'est produit dans l'église de Saint-Dyé-sur-Loire devant plus de quarante résidents et membres du personnel de la maison de retraite Les Tourelles de la même commune.

Les écoles du territoire en première ligne

Le Domaine national de Chambord a initié plusieurs projets d'éducation artistique et culturelle avec des écoles locales pour promouvoir les pratiques artistiques, le patrimoine et les échanges intergénérationnels. En 2023, les élèves de l'école de Saint-Claude-de-Diray ont présenté un spectacle en collaboration avec Paris Mozart Orchestra, et une classe de 5^{ème} du collège de Bracieux a découvert la restauration du mur d'enceinte de Chambord. Les élèves de 3^{ème} ont participé à un projet de cinéma avec des résidents d'un EHPAD. En 2023-2024, deux classes de CM1-CM2 de Montprès-Chambord ont travaillé sur un projet artistique, et la chorale de Marchenoir a collaboré avec un ensemble de musique ancienne pour le Festival de Chambord 2024.

Événement annuel proposé dans le cadre de la convention de partenariat entre le Domaine national de Chambord, la Direction des affaires culturelles de la région Centre-Val de Loire et le Rectorat de l'Académie Orléans-Tours, « Les Académiales » ont permis aux élèves de sept classes, des lycées Pothier d'Orléans et Émile Zola de Châteaudun et du collège Jules Ferry de Tours, d'échanger avec Lionel Sabatté, alors en résidence à Chambord, et de découvrir sa monographie au château. La visite, appréhendée par le biais du décor sculpté Renaissance s'est poursuivie par un atelier d'initiation à la taille de pierre.

12 visites organisées
273 élèves

Académiales
Trois jours d'interventions
Sept classes
144 élèves





Un monument ouvert au monde

L'aura internationale de premier plan est soutenue par une politique active de rayonnement. En 2023, la gestion de la marque Chambord s'est encore structurée, la stratégie numérique a franchi un cap majeur, la promotion touristique est portée par le retour du public chinois tandis que les retombées presse se caractérisent toujours par leur importance.

UNE COMMUNICATION AUGMENTÉE

La direction de la communication, de la marque et du mécénat s'est attachée en 2023 à consolider le travail effectué, singulièrement sur le marketing avec la mise en place d'outils pour traiter la data recueillie auprès des visiteurs du domaine.

DES CAMPAGNES D'AFFICHAGE CIBLÉES

En 2023, grâce à un budget dédié qui retrouve son niveau d'avant crise (hormis 2019, année anniversaire), les efforts ont été concentrés sur des campagnes d'affichage ciblées notamment sur le tourisme de proximité et issues des grandes villes françaises. Le plan de communication annuel d'affichage a commencé en région Centre-Val de Loire pour soutenir la fréquentation touristique des vacances scolaires d'avril, puis de la Toussaint afin d'étendre la saisonnalité sur ces périodes plus calmes, mais aussi de valoriser les activités de loisir autour du « passeport journée ». Pour Noël, Paris a aussi été ciblée pour rendre visible l'événement auprès des publics étrangers et valoriser la boutique en ligne pour cette période de cadeaux de fin d'année.

Les affiches ont mis l'accent sur l'offre famille, le dévoilement des lanternons restaurés et l'innovation. Ces campagnes visent à lisser la fréquentation et augmenter le temps passé sur place des visiteurs.

En parallèle, Chambord acquiert des espaces dans la presse quotidienne régionale, dans les magazines nationaux et les radios, pour promouvoir l'agenda culturel, les événements et les offres famille. Enfin, de l'achat d'espace ciblé a pu être pratiqué pour des thématiques bien précises comme le mécénat ou le vignoble.





UNE COUVERTURE PRESSE IMPORTANTE

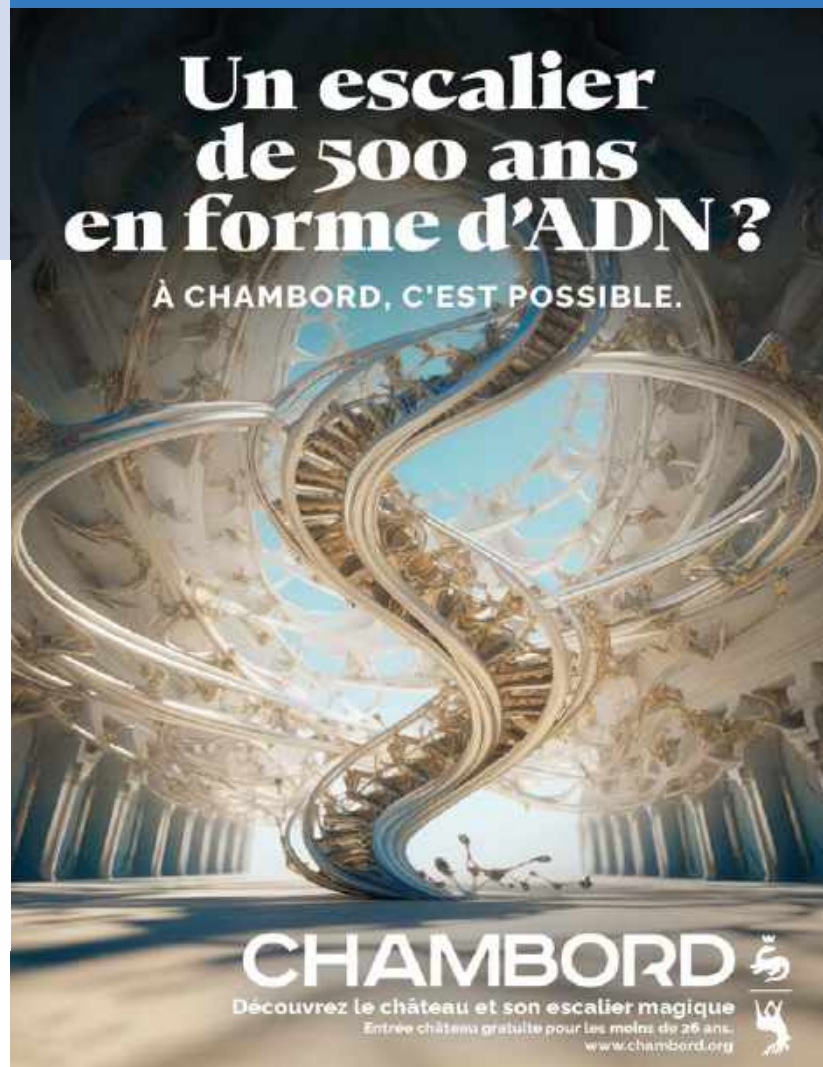
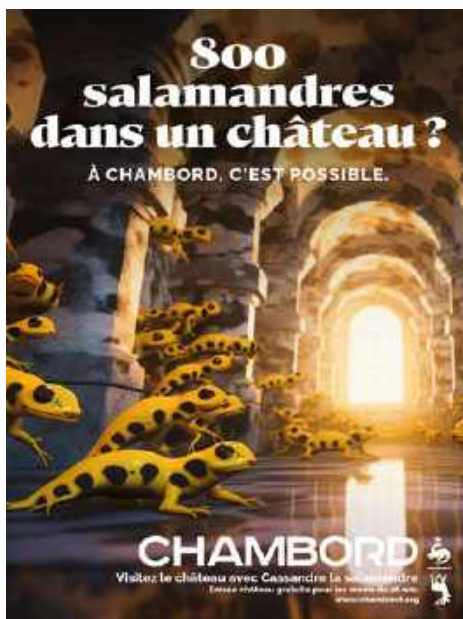
En 2023, les relations presse se sont particulièrement concentrées sur la nomination du Directeur général Pierre Dubreuil, en janvier 2023, puis ont soutenu la fréquentation et la programmation annuelle ; tout en maîtrisant le discours répondant aux rapports de l'inspection interministérielle et de la Cour des comptes.

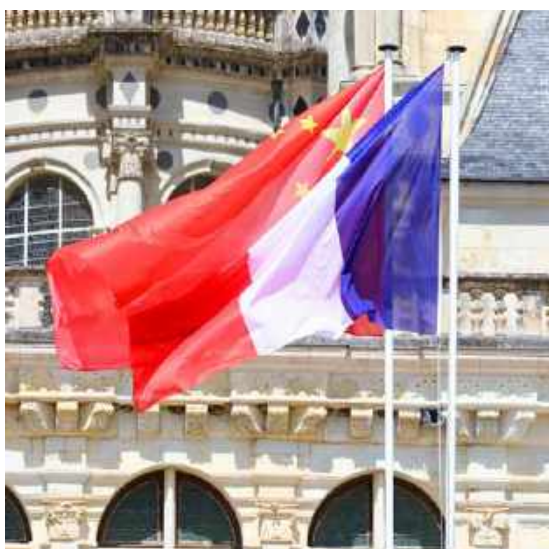
La stratégie vise à fidéliser un réseau de journalistes locaux au profit de l'ancrage territorial, à mobiliser les médias nationaux autour de sujets de fond liés au futur projet d'établissement « Chambord 2025-2030 Renaissance et révolutions », à développer la presse internationale et les médias en ligne et à renforcer les relations avec les créateurs de contenus.

En 2023, 146 journalistes et 43 équipes de tournages (dont deux étrangères, soit 83 % françaises) ont bénéficié d'un accueil personnalisé correspondant à leur secteur d'activité ou le sujet du reportage (expositions, histoire de Chambord, agriculture, projet global, tourisme...).

PUBLICITÉ ET INTELLIGENCE ARTIFICIELLE

Une campagne inédite, créée avec l'agence W grâce à un mécénat de compétences, a rappelé que Chambord est un défi à l'entendement. À l'aide d'une intelligence artificielle générative, des visuels illustrant la nature quasi-magique d'un escalier en forme d'ADN, imaginé 400 ans avant sa découverte, et d'un château habité par 800 salamandres – animal emblème de François I^{er} ont été créés. Pensés pour valoriser une offre de visite s'adressant aux familles comme aux férus d'architecture, ces visuels ont été affichés en octobre 2023 à Paris et en région Centre-Val de Loire.





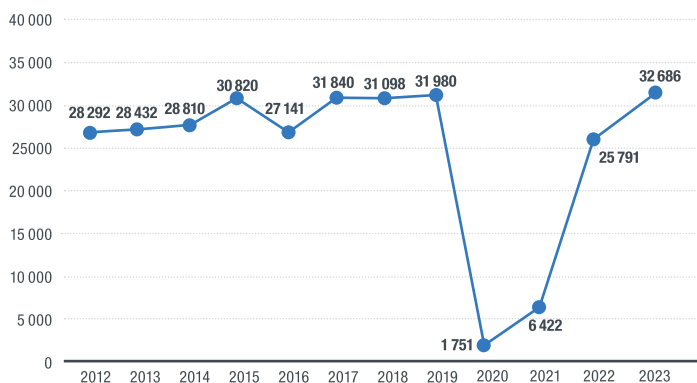
Le développement touristique

UN FORT VISITORAT ÉTRANGER

Le rayonnement international du domaine se lit à travers l'augmentation de la proportion de visitorat étranger en 2023 (+4 % par rapport à 2022) qui représente 32 % des visiteurs. Ce pourcentage qui se rapproche de celui de 2019 marque une progression plus forte que la clientèle française.

La provenance des visiteurs étrangers est inchangée par rapport à 2022 avec les Américains en première place – et qui reviennent presque au niveau des années 2005-2007–, les Allemands au deuxième rang, suivis par les Espagnols, les Italiens et les Belges, en 2023. Il faut également noter le retour des Chinois en 11^e position après trois ans d'absence.

Évolution du nombre de visiteurs des USA



Principales variations de la clientèle étrangère

Pays	2022	2023	2023-2022	%
France	473 019	518 229	+45 210	9,56 %
USA	25 791	32 686	+6 895	26,73 %
Allemagne	23 571	28 628	+5 057	21,45 %
Espagne	21 509	26 354	+4 845	22,53 %
Italie	19 745	23 606	+3 861	19,55 %
Belgique	15 571	18 339	+2 768	17,78 %
Pays-Bas	12 810	16 411	+3 601	28,11 %
Grande-Bretagne	8 828	12 321	+3 493	39,57 %
Pologne	4 399	7 501	+3 101	70,49 %
Suisse	6 456	7 373	+917	14,20 %
Chine	1 133	5 549	+4 416	389,76 %
Roumanie	2 822	5 269	+2 447	86,71 %
Brésil	3 925	4 180	+255	6,50 %

UNE RELATION HISTORIQUE ET PRIVILÉGIÉE ENTRE LE DOMAINE NATIONAL DE CHAMBORD ET LA CHINE

Destination prisée des touristes chinois, Chambord mène de longue date des projets croisés avec le Palais d'Été de Pékin et travaille à devenir un lieu d'accueil exemplaire et privilégié des visiteurs chinois.

Un site web en mandarin, des réseaux sociaux actifs depuis plusieurs années (WeChat et Sina Weibo), des offres touristiques pensées spécifiquement pour les visiteurs chinois et un HistoPad accessible en chinois depuis 2015 sont autant d'exemples des efforts consentis en la matière. L'idée est de saisir l'opportunité du retour des touristes chinois en France et de tirer profit de l'expertise de Chambord en la matière pour repenser leur accueil et leur offrir la meilleure expérience possible. En 2023, ces liens se sont traduits par l'accueil de l'exposition de Wang Keping et la participation aux salons du tourisme en Chine en novembre, aux côtés d'Atout France. Le domaine travaille enfin à la création d'une boutique Chambord en ligne sur WeChat (qui compte plus d'1,3 milliard d'utilisateurs, dont 60 % sont localisés en Chine).





LES ACTIONS DE PROMOTION ET LES PARTENARIATS

Actions de promotion

Quinze actions ont été menées en 2023 pour cibler les opérateurs de voyages et de séjours. La participation à des salons professionnels dont neuf salons CSE, webinaires, mais aussi le démarchage en présentiel ou en ligne (singulièrement de salons autocaristes) a permis de travailler les marchés français, allemands, belges, suisses, espagnols, italiens, chinois, mexicains et américains. Plus de 80 professionnels Eductours (tour-opérateurs et agences réceptives) ont été reçus à Chambord en repérage.

Lancement offre de déjeuners pour petits groupes

Afin d'occuper le café d'Orléans en basse saison, une réflexion a été menée pour accueillir les plus petits groupes à déjeuner. Un menu spécifique est proposé pour les groupes composés de huit à 18 personnes, au prix de 30 € pour les adultes. La réservation se fait en amont auprès du service de la réservation.



UNE POLITIQUE PARTENARIALE IMPORTANTE

Les actions partenariales sont prioritairement axées sur la notoriété touristique, en commun avec d'autres acteurs du secteur, publics et privés et se traduisent par des contreparties de visibilité pour Chambord. Un partenaire historique pour l'affichage est JC Decaux dans le cadre d'une mise à disposition gratuite d'espace d'affichages urbains en échange d'invitations aux événements de la saison culturelle de Chambord.

En plus du tractage par des saisonniers chez ces acteurs locaux et les commerçants, des partenariats sont noués chaque année avec les chambres d'hôtes, campings et hôtels labellisés. Leurs clients bénéficient de tarifs réduits. La diffusion se concentre essentiellement sur le bassin de la région Centre-Val de Loire et des régions limitrophes (Île-de-France, Aquitaine, Pays de la Loire...).

Enfin, les partenariats médias notamment « transmédias » sont ciblés et thématiques en fonction du projet concerné, ils visent à accroître la visibilité de Chambord, dans une temporalité commune avec les campagnes de relations presse. En 2023, des partenariats ont notamment été noués avec Beaux-Arts Magazine, « Radio Vinci Autoroute », France Bleu Orléans, etc.



La gestion de la marque

PRODUITS AUTHENTIQUES EN ÉCONOMIE CIRCULAIRE

Monument historique et domaine naturel, Chambord s'attache depuis plusieurs années à valoriser son écosystème par la production et l'exploitation de produits authentiques. Miel, vin, venaison ou eau de bouleau sont autant de produits de qualité confectionnés en interne qui valorisent les valeurs de l'économie circulaire et l'image du domaine. En 2023, la liste s'est allongée avec la création d'une confiture de fraises, une confiture de rhubarbe et une nouvelle cuvée de Cheverny rouge vieillie en fût de chêne issu de la forêt du domaine.

Pour la mise en valeur de ces produits authentiques, l'espace boutique à la halle d'accueil a été réorganisé en juillet 2023. Les boutiques du château et des écuries du maréchal de Saxe connaîtront aussi un nouvel aménagement en 2024 et 2025.

Le succès de ces produits authentiques ne se dément pas. Les 18 références représentent près de 53 % de la marge des produits alimentaires (hors fruits et légumes).

Par ailleurs, Chambord a développé une licence de marque avec la distillerie familiale écossaise RAER pour la production d'un whisky et d'un gin viellis en fût de chêne de Chambord. Fort de son succès, le whisky se hisse directement 13^e article au classement des meilleures marges dégagées.

POLITIQUE DE RÉCUPÉRATION DE LA MARQUE

Depuis 2010, Chambord s'est donné pour objectif de récupérer l'usage de la marque « Château de Chambord » afin de protéger son patrimoine immatériel et de l'exploiter à bon escient, considérant que le rôle de Chambord, en qualité d'établissement public, est bien de protéger l'image et la renommée de Chambord, notamment dans le cadre d'un usage commercial extérieur.

À ce jour, Chambord est accompagné par un cabinet de propriété intellectuelle pour entretenir son portefeuille de marques, françaises et internationales. Outre les usages consentis et officiellement autorisés par le Domaine national de Chambord, il faut noter l'engagement de démarches judiciaires envers plusieurs entreprises qui utilisent le nom et/ou l'image de Chambord. En 2024, l'établissement entend restructurer et valoriser la stratégie de la marque Chambord (politique de contentieux, nouvelles licences, etc.).

Une stratégie numérique amplifiée

Chambord continue sa nette progression numérique. L'écosystème digital est consolidé et soutenu par la mise en place d'outils de gestion des datas. L'objectif principal est que le digital participe davantage au développement économique de l'établissement, à la préparation en amont de la visite, à l'expérience vécue sur place et au maintien du lien avec les visiteurs venus à Chambord, à travers des communautés actives.

LE SITE INTERNET

Avec plus de trois millions de sessions ouvertes par 91% de nouveaux visiteurs, le site internet du Domaine national de Chambord illustre son attractivité. Si la revisite est

assez faible et vient essentiellement des réseaux sociaux, l'évolution du site devrait corriger la tendance.

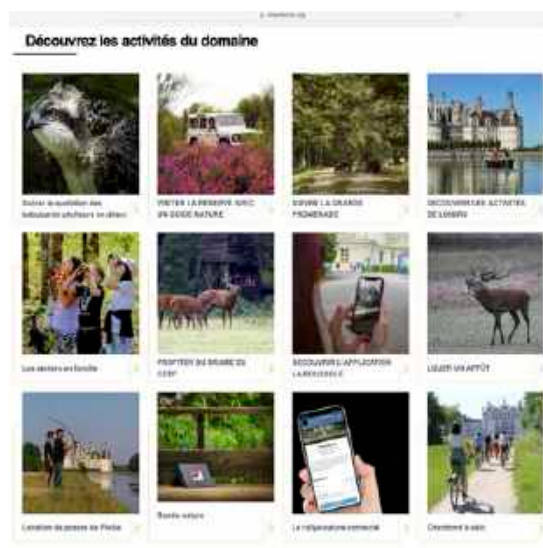
Un module d'inscription à l'infolettre du domaine a été ajouté. Depuis 2023, les adresses électroniques des inscrits sont ajoutées à l'outil de gestion des données (CRM,) afin de mettre en place des actions e-marketing. Un nouveau module « agenda » met en avant les événements importants du domaine et renvoie vers la billetterie en ligne, tandis qu'un module « dernières actualités » permet d'optimiser le référencement du site internet.

Le service communication a suivi la recommandation des ministères en changeant d'outil d'analyse des données, optant pour Matomo et non plus Google Analytics. Cet outil plus restrictif, car respectueux du règlement général sur la protection des données (RGPD) entraîne naturellement une perte de 30 % à 50 % du trafic. Ainsi, les chiffres disponibles pour l'année 2023 marquent une baisse des visiteurs uniques (2 811 134, soit -53 % vs 2022) et des pages vues mais une meilleure conversion sur la billetterie en ligne.

Pour améliorer l'expérience globale du site internet, un audit a été lancé en octobre 2023 pour cinq mois, dans l'optique de la refonte globale du site internet en 2025.

RÉSEAUX SOCIAUX

L'augmentation continue en 2023 de la visibilité sur les réseaux sociaux est liée à plusieurs facteurs. Outre une production de contenu journalière, le nombre de vidéos postées, format-clef pour les réseaux sociaux a été renforcé. Elles ont été au nombre de 13 sur YouTube (un record), 43 vidéos sur Tiktok, et 103 réels. Par ailleurs, la réponse systématique dans un délai maximum de 72 heures aux commentaires (plus de 15 000 messages privés, plus de 15 000 commentaires et plus de 1 000 avis Google et Tripadvisor) a participé à l'obtention du label Qualité Tourisme. Enfin, en 2023, un budget de 9 000 € a été consacré à la publicité sur Facebook. Avec plus de 20 000 abonnés supplémentaires et plus de cinq millions d'impressions, l'opération a véritablement soutenu la



CHIFFRES-CLÉS 2023

4 076 187 visiteurs uniques*
sur l'ensemble des sites

426 254 abonnés aux réseaux sociaux
(+76 768 par rapport à 2022)

13 184 206 pages vues

2 994 publications et stories publiés
(+699 par rapport à 2022)

3 977 819 € TTC générés sur la
boutique et la billetterie en ligne

*Conformément au règlement général sur la protection des données (RGPD), seuls les internautes acceptant les cookies sont comptabilisés.

L'ÉCOSYSTÈME DIGITAL EN CHIFFRES

Un site institutionnel

Dix réseaux sociaux

Deux plateformes d'avis

Une billetterie en ligne

Une boutique en ligne



communication digitale et participé au déclenchement d'achats de certaines prestations ou produits. Un pic d'achats a fait suite à la sponsoring de publications promouvant les produits de la boutique en ligne.

L'année 2023 est marquée par l'ouverture d'un compte Threads, concurrent de X - propriété de Méta, en réponse aux changements d'Elon Musk et de nombreuses personnalités quittant X. Le temps permettra d'identifier la pertinence de ce réseau. Le développement des réseaux sociaux chinois WeChat et Sina Weibo a été une priorité après la réouverture des aéroports, et dans l'optique de l'année France-Chine en 2024.

INFLUENCE

Chaque année, Chambord accueille des créateurs de contenus au cours de différents événements, afin de promouvoir le domaine. Sans budget dédié, 59 influenceurs sont venus à Chambord en 2023, dont sept membres du groupe « Hello France » et « Super France », des photographes passionnés par le patrimoine. L'objectif est de s'ouvrir à d'autres thématiques telles que la nature, la biodiversité ou les jeux-vidéo. Avec 29 influenceurs présents lors de la journée presse de Noël, un record a été atteint pour cette occasion. Une visibilité accrue a été observée, grâce au relais de l'événement, avec 242 retombées et 328 290 vues de vidéos.

CHIFFRES-CLÉS 2023

Facebook : 157 414 abonnés

(+30 414 par rapport à 2022) / 3 % de taux d'engagement

Instagram : 172 197 abonnés

(+20 997 par rapport à 2022) / 8 % de taux d'engagement

Tiktok : 9 590 abonnés / 6 % de taux d'engagement

X : 55 008 abonnés (+2 508 par rapport à 2022) / 3,5 % de taux d'engagement

REFONTE DE LA BILLETTERIE NUMÉRIQUE

La refonte de la navigation de la billetterie en ligne a été l'un des grands chantiers de l'année 2023. La billetterie est désormais adaptée à la navigation depuis un téléphone portable et plus ergonomique : nouvelle mise en forme des fiches produits, ajout de vente additionnelle (cross-selling et up-selling), importation de 36 000 contacts des clients billetterie en ligne dans le CRM.

La mise en place de l'achat sans compte a été un grand succès puisqu'il représente la moitié des transactions. La baisse des courriels pour le CRM est compensée par une maîtrise des budgets de stockages de données. Pour maintenir ce développement, l'ajout des gratuités et des tarifs réduits est à l'étude.

CHIFFRES-CLÉS DE LA BILLETTERIE EN LIGNE

3,9 M€ TTC

(+22 % par rapport à 2022)

994 526 visiteurs uniques

(+35 % par rapport à 2022)

269 535 billets vendus

(+3 % par rapport à 2022)

Conséquence immédiate sur les réseaux sociaux, les messages privés et réclamations sont en diminution. Le panier moyen a fortement augmenté (63,25 € de panier moyen en 2023 contre 49,31 € en 2022). La perspective d'une mise en place d'une assurance pour mars 2024 permettra de diminuer encore les réclamations et d'augmenter le panier moyen.



PARTIE 4 : FORÊT ET BIODIVERSITÉ



FORT DE 5 440 HECTARES DE PARC,
LA GESTION DU PATRIMOINE NATUREL DE
CHAMBORD EST GUIDÉE PAR UN SOUCI
DE DURABILITÉ ET D'EFFICACITÉ. CLASSÉE
MONUMENT HISTORIQUE DEPUIS 1997 ET
INSCRITE AU RÉSEAU NATURA 2000 AU TITRE
DES DIRECTIVES OISEAUX ET HABITATS
DEPUIS 2007, LA FORÊT ABRITE ENTRE SES
FUTAIES, TAILLIS SOUS FUTAIE, LANDES À
BRUYÈRE OU À GENÊT, ÉTANGS ET MARÉCAGES,
650 ESPÈCES VÉGÉTALES SPONTANÉES DONT
150 REMARQUABLES ET AUTANT D'ESPÈCES
ANIMALES QUE LE DOMAINE NE CESSE DE
PRÉSERVER, ÉTUDIER ET VALORISER AUPRÈS
DU PUBLIC.

La biodiversité de Chambord

TRAVAUX EN FAVEUR DE LA BIODIVERSITÉ

Naturellement remarquable, la biodiversité de Chambord a été en 2023, et comme chaque année, entretenue et valorisée par de multiples travaux.

Travaux de rénovation de mares et zones humides

Dans les zones humides, saules et bouleaux envahissants ont été abattus et extraits à la main avant un travail à la pelle mécanique réalisé par une entreprise de réinsertion. D'autres mares et zones humides ont été rénovées tandis qu'une mare d'intérêt communautaire proche de la prairie des Gabillière a été protégée.

Gestion des landes à bruyère dite « Brémaille »

Une convention entre le Domaine national de Chambord et l'entreprise Bruyères de Sologne, basée à Lamotte-Beuvron, permet l'entretien et la régénération des landes. La coupe manuelle de 1 500 bottes de bruyère brute évite les rémanents restants au sol, ce qui lui serait préjudiciable.

Miel de Chambord

Une convention de gestion de plusieurs ruchers d'abeilles apparentées « noire de Sologne » répartis sur l'ensemble des zones mellifères du domaine a permis de récolter 250 kilogrammes de miel de printemps en 2023 et 300 kilogrammes de miel d'été, dit de forêt, biologiques. Le miel est commercialisé dans les boutiques du château.

Pastoralisme – Élevage de brebis solognotes

Après le sevrage des agneaux, le cheptel s'élève en 2023 à 69 brebis, 20 agnelles et 2 béliers. Cinq-cent-soixante kilogrammes d'agneau ont été fournis aux points de restauration du domaine.



L'INSERTION POUR LUTTER CONTRE LES ESPÈCES INVASIVES

La jussie, une plante à fleurs de la famille des Onagraceae se développe fortement dans le Cosson entre la Canardière et le château. À l'origine d'herbiers denses, cette espèce aquatique introduite en France au XIX^e siècle a pour effet immédiat l'envasement et l'appauvrissement du milieu.

Elle a donc fait en 2023 l'objet d'une opération d'arrachage manuelle par une entreprise de réinsertion. 90 heures ont été consacrées à ce chantier qui devra être poursuivi et accru en 2024.

SUIVI SCIENTIFIQUE DES POPULATIONS

Captures de cervidés pour le suivi démographique de la population par panneutage

Avec pour objectif de conserver des cervidés abondants mais en bon état sanitaire et corporel, Chambord procède à un suivi étroit de sa population. Au cours de l'hiver 2022/2023, 26 cervidés ont été capturés et équipés d'un collier GPS, d'un collier visuel ou d'un émetteur VHF, au cours de trois panneutages. Cela porte à 12 le nombre de biches et quatre cerfs équipés de collier GPS ainsi que 48 biches d'âge connu avec un collier visuel et 43 mâles d'âges connus avec des grandes boucles.

On constate une légère augmentation des populations. Sur les évaluations des populations réalisées au printemps, 690 cervidés ont été observés, soit une moyenne de 172 individus par sortie. Depuis 2019, les relevés sur la consommation et l'abrutissement par la faune des semis de la flore est en baisse pour la troisième année consécutive. Cela montre que les efforts entrepris pour réduire la population de cervidés portent leurs fruits. Par ailleurs, 42 chevreuils ont été observés sur l'ensemble du domaine cette année au cours de 12 sorties, soit une hausse de + 27,3 % par rapport à l'année dernière.

En complément des panneutages, huit faons ont été capturés, marqués et mesurés.

Recensement de la nidification des grands rapaces nicheurs

Si les équipes de Chambord effectuent des contrôles et baguent les jeunes balbuzards depuis de nombreuses années, l'utilisation de drones depuis 2021 a permis d'améliorer l'opération pour plus d'efficacité et moins de dérangement. Alors qu'auparavant seuls les nids accessibles à un grimpeur étaient traités, l'emploi des nouvelles technologies en complément du suivi « terrestre » rend le comptage plus exhaustif, permet d'observer les poussins dans les nids et d'évaluer l'état sanitaire des arbres.

Suite à l'avis favorable du Conseil National de Protection de la Nature (CNPN) et à l'obtention des autorisations nécessaires de la préfecture et de l'aviation civile, le passage du drone a été réalisé en juin 2023 sur l'ensemble des nids du Domaine, permettant de relever 15 poussins et un œuf sur sept sites. L'utilisation du drone est un procédé très fiable pour évaluer le nombre et l'âge des poussins lorsqu'il n'est pas possible d'effectuer de suivi quotidien des nichées.

En juillet 2023, neuf baguages ont été réalisés par deux équipes. L'opération a permis de former un nouveau grimpeur à la manipulation et à la descente des balbuzards dans le cadre du programme personnel de baguage, et une future bagueuse de la réserve de Camargue, dans le cadre d'un futur projet de translocation. Pour la première fois en France, une nacelle a pu être utilisée pour accéder à un nid et baguer la nichée. Les contrôles des oiseaux bagués montrent une grande fidélité des oiseaux envers leurs sites de reproduction.

Suivi des oiseaux

Chambord fait partie du réseau national de suivi des bécasses des bois (scolopax) depuis 2016. Vingt-cinq bécasses ont été capturées et marquées au cours de la saison 2022-2023. Il n'y a pas eu de lâcher de faisans communs ou vénérés en 2023.



EXPÉRIMENTATION DE LA SÉQUESTRATION CARBONE

En novembre 2023, à l'occasion du Salon des maires, le Domaine national de Chambord et EDF se sont engagés dans un projet d'envergure dont l'ambition est la valorisation d'unités de réduction d'émissions de gaz à effet de serre générées grâce à la conservation de peuplements forestiers en bonne santé ; méthode novatrice proposée par La Belle Forêt.

Le projet a pour vocation de :

- Maintenir durablement les capacités de séquestration du CO₂ en préservant les peuplements forestiers de la forêt de Chambord (puits de carbone)
- Mettre en œuvre des actions exigeantes pour protéger la biodiversité riche et variée, les habitats rares, la faune et la flore du domaine, dont certaines espèces remarquables.



NOUVELLE GESTION CYNÉGÉTIQUE

Dans l'optique de devenir un laboratoire vivant et innovant des pratiques cynégétiques, Chambord a procédé en 2023 à plusieurs aménagements cynégétiques, dont la révision de l'ensemble des battues. Deux nouvelles battues ont été créées et la battue de régulation a évolué vers la traque affût.

L'activité cynégétique de la saison 2022/2023 a été marquée par les prélèvements suivants. Avec 692 sangliers prélevés dont 582 en battue, leur population est à l'équilibre. Les prélèvements de cervidés n'ont pas été totalement réalisés au cours de la saison 2022/2023 (seulement 176 cervidés prélevés contre 230 dans le plan de chasse escompté). Quarante-trois mouflons ont été prélevés. Des efforts de régulation ont été faits cette année pour revenir à une population globale de 250 à 300 individus. Douze chevreuils ont été prélevés.



PRAIRIES À GIBIER

Quatre nouvelles prairies dans des vides forestiers anciens ont été créées en 2023 pour offrir de la nourriture aux grands animaux et limiter l'abrutissement des zones forestières. Trois ont été protégées par une clôture basse pour permettre aux cervidés de profiter d'une herbe de qualité non dégradée par les vermillis de sangliers. La dépense totale annuelle d'entretien de ces prairies s'élève à 100 000 euros.



Entretien du domaine

TRAVAUX SYLVICOLES

L'année 2023 a été marquée par un effort accru dans les parcelles en régénération naturelle, dont 38 hectares ont été nettoyés. L'ouverture et l'entretien de cloisonnements sylvicoles a concerné plus de 100 hectares. Les parcelles reboisées au titre du plan de relance ont fait l'objet d'un bâtonnage de fougères (13 hectares) par des entreprises extérieures.

ENTRETIEN DES INFRASTRUCTURES

Dans la perspective constante d'amélioration des conditions d'accueil des visiteurs, les voies sont régulièrement entretenues. En 2023, plusieurs routes, dont celle de Bracieux, ont été reprises et élaguées, les nids de poules rebouchés à de nombreux endroits – notamment sur les routes forestières, qui ont par ailleurs fait l'objet d'un reprofilage. Sept têtes de pont (ouvrages maçonnés autour des passages busés) ont également été créées, tandis que la sécurité de la piste cyclable et de la piste équestre de Bracieux a été renforcée par des abattages préventifs.

Concernant les infrastructures hydrauliques, les grilles du trop-plein de l'étang des Bonshommes ont été refaites, tandis que des rambardes de sécurité sur la Grande Promenade à la digue de l'étang des Bonshommes ont été créées.

REBOISEMENTS

Afin de protéger les plantations de 2024 des grands animaux, 5 864 mètres linéaires de grillage ont été posés ; la végétation a été broyée au sol sur 21 hectares ; 30 hectares de sol ont été travaillés mécaniquement.

En 2023, le travail de reboisement a été dynamique, avec la plantation de 25 444 plants de 17 essences différentes dont des chênes rouges, chevelus, pubescents, sessiles ou verts, des pins laricio de Calabre et de Corse, des poiriers communs, des noisetiers de Byzance... La diversité d'espèces permet d'adapter la résilience de la forêt face aux dérèglements climatiques.

LA VALORISATION DU BOIS DE CHAMBORD

Depuis la relance de son activité vinicole, le domaine de Chambord utilise une partie de ses coupes de chêne pour la fabrication de ses tonneaux. En 2023, 50 fûts ont été utilisés pour le vieillissement des vins de Chambord. Quelques 52 m³ de chêne ont été triés en qualité merrain pour produire des merrains destinés à la fabrication de tonneaux, pour moitié répartis entre les partenariats avec RAER et Hennessy. Mais ce sont également 68 tonneaux qui ont été vendus à douze acheteurs différents.

Scierie mobile

En 2023, la scierie mobile a permis de scier 94,5 m³ de bois pour différents usages, dont la fabrication des deux miradors d'observation et de 145 miradors de traque-affût. Des écussons des trophées de chasse et des traverses paysagères pour l'aménagement des parkings ont également été réalisés. Au total, 70 m³ de bois ont été utilisés pour les besoins du domaine, pour une valeur estimée à 83 000 €.



La promotion d'un tourisme durable

Dans la continuité de ses efforts directs en faveur de la préservation de la biodiversité de son domaine, Chambord s'efforce de manière complémentaire à promouvoir et diffuser cette vision vertueuse auprès de son public en incitant à un tourisme durable.

L'ÉCORESPONSABILITÉ

En 2023, cette priorité s'est illustrée par le renouvellement d'une partie de la signalétique en forêt pour mettre l'accent sur les mobilités douces. De plus, depuis plusieurs années, et ce dans un contexte de réflexion quant à l'accessibilité, Chambord est lié par un partenariat avec la SNCF. L'opérateur ferroviaire propose un billet qui inclut le trajet en train, la navette depuis la gare et l'entrée du château. Visant à promouvoir le transport décarboné des visiteurs, ce partenariat permet aussi de bénéficier de la visibilité de la SNCF.

L'écoresponsabilité des visiteurs est encouragée à travers l'engagement des deux points de restauration du domaine. Dans le prolongement de la nouvelle loi anti-gaspillage, visant l'interdiction de l'usage des emballages alimentaires en plastique, une nouvelle vaisselle réutilisable a été déployée aux deux points de restauration, le Café d'Orléans et Autour du Puits. Cette vaisselle réutilisable est fabriquée à partir de différents matériaux tels que le verre, la porcelaine, le bambou, le bois et d'autres matériaux durables.

À Chambord, le tourisme durable passe aussi par la promotion de l'économie circulaire avec la mise en vente dans ses boutiques de produits authentiques fabriqués à partir des matières premières du domaine.

Depuis 2019, Chambord a lancé des productions agricoles labellisées Agriculture Biologique (AB) qui favorisent les circuits courts. Les jardins-potagers, inspirés des principes de la permaculture, permettent de proposer au public des visites thématiques tandis que les récoltes sont servies dans les deux points de restauration gérés directement par le domaine. Jusqu'à 2023, la production des jardins-potagers était commercialisée à l'extérieur du domaine. Depuis, l'activité des jardins-potagers a été restructurée : la production des fruits et des légumes est désormais exclusivement destinée aux points de restauration de Chambord. Les légumes y sont utilisés pour préparer des plats servis dans les restaurants ou vendus en boutique sous forme de soupes. Il en va de même pour tous les produits naturels issus du domaine (vin, eau de bouleau, viande de gibier, fruits, légumes, viande d'agneau solognot) dont la consommation sur site, en circuit court, est privilégiée.

CHIFFRES-CLÉS DES JARDINS-POTAGERS

Dix tonnes de légumes
(33 tonnes en 2022)

Légumes d'été : 5,5 tonnes
(tomates, courgettes, concombres, aubergines, etc.)

Légumes feuilles : 1,8 tonnes
(essentiellement du mesclun)

Légumes racines et tubéreux : 2,5 tonnes
(pomme de terre, oignon, ail, fenouil, etc.)



Ces initiatives écoresponsables sont un atout pour attirer de nouveaux publics et susciter de nouveaux comportements de consommation. Les visiteurs peuvent ainsi découvrir les lieux de production avant de déguster les produits qui en sont issus. Aujourd'hui, il y a une véritable attente du public pour les visites « nature ». Outre les visites déjà proposées - visites en forêt, écoute du brame, etc. - cette offre pourrait encore s'étoffer grâce au développement de la vigne et à l'ambition renouvelée autour du potager des écuries du maréchal de Saxe. De nouveaux ateliers et médiations vont être proposés, notamment sur le thème de la biodiversité. À Chambord, la forêt, la vigne et les jardins-potagers sont des lieux particulièrement adaptés à la mise en place d'ateliers de découverte des équilibres naturels, en profonde mutation en raison du dérèglement climatique.

LE VIGNOBLE DE CHAMBORD

L'année 2023 est à nouveau une année record pour le vignoble avec une prévision de 70 000 bouteilles (646 hl).

En 2023, pour la première fois, une partie de la récolte du Cheverny rouge a été élevée en fûts de chêne issu de la forêt de Chambord. Cette première cuvée sera commercialisée en 2024.

Les cuvées 2022 mises en bouteille en 2023 :

- Un rouge (pinot, gamay), assemblage cuve et fût, 28 000 bouteilles
- Un blanc (sauvignon), 21 000 bouteilles
- Un blanc (romorantin), 18 000 bouteilles

Un total de 68 497 bouteilles a été produit en 2023.

Les bouteilles de la cuvée 2023 sont encore en élevage une partie sera destinée à la production d'un pétillant qui pourrait être commercialisé en 2024.

Prévision de nouvelles cuvées de vin pétillant :

- Un vin pétillant blanc (romorantin), prévision de 11 200 bouteilles
- Un vin pétillant rosé (orbois), prévision de 3 800 bouteilles





CHAMBORD, UNE OFFRE NATURE DÉCOUPLÉE

Les activités mises en place par le domaine de Chambord dans son espace naturel sont variées. Que ce soit à vélo, en car ou en 4x4, la visite de la réserve est un incontournable qui a suscité plus de 1 500 départs en 2023. Mais c'est aussi l'activité du brame, décomposée en visites collectives et grands et petits affûts qui, une fois de plus, a témoigné de son succès et attiré 1 152 personnes.

La sensibilisation à la nature de Chambord est aussi au cœur de l'offre pédagogique. Les ateliers « à vol d'oiseaux », « autour de l'arbre », « la vie du sol », « le monde de la mare », « le Petit Archéologue du paysage », « nature adaptée » ou « sur la trace des animaux » ont été plébiscités en 2023 par près de 2 500 enfants. Destiné aux amoureux des espaces verts, du sport et des nouvelles technologies, le rallye-nature connecté a également été beaucoup téléchargé.

Dans cette démarche de transmission et de sensibilisation aux enjeux de préservation des milieux naturels forestiers et de la faune qui les composent, à l'initiative du Directeur général, le public a été associé pour la première fois en 2023 à l'évaluation des populations d'animaux sur prairies. Réparti sur tout le domaine au cours de deux soirées, le public, accompagné d'un agent du domaine, a notamment répertorié 968 sangliers.

CHIFFRES-CLÉS 2023

- 1 557** : nombre de départs pour la visite de la réserve
- 371** : nombre de visiteurs pour la visite des jardins-potagers
- 203** : nombre de personnes pour le « Rallye-nature »
- 33** : nombre d'enfants pour « Mon anniversaire dans la forêt »
- 92** : nombre d'enfants pour l'atelier « Graine de jardinier »





La biodiversité de Rambouillet

Une importance particulière est accordée à la gestion durable de la forêt de Rambouillet, classée zone Natura 2000.



En 2023, une coupe sanitaire a été réalisée. La surface mise en réserve du public au profit de la grande faune a été augmentée ; trois parcelles forestières, dont le produit principal est le bois d'œuvre de chêne, ont été mises en vente. Des interventions forestières ont permis de repérer et de matérialiser 270 arbres micro-habitats et 260 fruitiers sauvages sur le terrain. Enfin, un ancien terrain artificiel a été en partie renaturé. Après environ un siècle d'affectation à une toute autre vocation, cet espace de près de cinq hectares retrouve un attrait naturel. Un enclos de régénération de près de trois hectares de chênes a été ouvert aux cervidés du parc.

Pour préserver les pollinisateurs sauvages, 210 jeunes arbres, comprenant 18 essences de fruitiers différents, ont été plantés.

Des travaux de restauration des prairies thermophiles ont également été poursuivis sur près de quatre hectares, au profit de nombreux orthoptères et hyménoptères.

Un autre enjeu majeur de préservation de la biodiversité est l'attention portée aux zones humides, habitat de 50 % des oiseaux et 30 % des espèces végétales remarquables et menacées en France, et une infinité d'espèces non encore inventoriées. Les connexions hydrauliques ont été restaurées pour interconnecter l'étang de la Faisanderie avec d'autres pièces d'eau.

S'agissant du végétal, le domaine a recensé huit espèces d'intérêt notable d'Orchidacées sur le domaine. Plusieurs colonies de dactylorhizes maculés sont attestées au sein des prairies acides fraîches à humides.

Enfin, le domaine de Rambouillet a renforcé son partenariat avec AgroParisTech en élaborant une convention pour l'utilisation pédagogique de différentes fosses pédologiques.

Une délégation japonaise du parc de Nara, qui s'intéresse aux populations de cerfs sikas offertes par l'Empereur du Japon à la France à la fin du XIX^e siècle, a été accueillie pour des échanges qui pourraient conduire à la signature d'un partenariat.



LA SÉQUESTRATION CARBONE AU SERVICE DE LA BIODIVERSITÉ À RAMBOUILLET

Tout comme à Chambord, le domaine de Rambouillet a entamé une réflexion sur le thème de la séquestration du carbone avec la société La Belle Forêt.

RAMBOUILLET, UN DOMAINE ET SON PUBLIC

Attentif à son insertion territoriale, le Domaine a accueilli plusieurs grandes manifestations au cours de l'année 2023 : le Pari fermier (printemps et automne), des courses à pied, des balades musicales de la Bergerie nationale avec qui des visites en calèche dans la partie d'accès réglementée sont aussi organisées, le week-end impérial de la ville de Rambouillet, la traditionnelle cueillette de muguet... En partenariat avec la fédération de chasse d'Île-de-France, le parc de chasse est mis à disposition pour communiquer autour de la fauconnerie.

Le domaine a accueilli pour la seconde fois, durant l'été, une manifestation cycliste d'envergure avec près de 8 000 randonneurs à vélo, 80 camping-cars et 600 véhicules légers.



Pour les années à venir, une nouvelle organisation se dessine, qui relierait les projets et développerait les synergies avec les co-affectataires, le Centre d'Enseignement Zootechnique, administré par la Bergerie nationale (Ministère de l'agriculture) et le château de Rambouillet, administré par le Centre des Monuments Nationaux (Ministère de la culture).

Le classement de Rambouillet au titre de Domaine national, qui devrait intervenir dans le courant de l'année 2024, permettra de confirmer, si c'était encore nécessaire, le grand intérêt patrimonial du domaine et la nécessité de repenser son avenir.



PARTIE 5 : BILAN ÉCONOMIQUE ET FINANCIER



SOUCIEUX D'ACCROÎTRE SON ATTRACTIVITÉ ET LE TEMPS DE VISITE SUR PLACE, LE DOMAINE NATIONAL DE CHAMBORD RÉCOLTE EN 2023 LE FRUIT DE SES EFFORTS. LA DIVERSIFICATION DE LA RESTAURATION, LA CRÉATION DE NOUVEAUX PRODUITS, LE DÉVELOPPEMENT DES OFFRES DE VISITES ET DE L'ÉVÉNEMENTIEL, OU ENCORE UNE POLITIQUE DE MÉCÉNAT DYNAMIQUE ONT PERMIS D'ATTIRER UNE FRÉQUENTATION RECORD ET COROLLAIREMENT DE CONSOLIDER UN MODÈLE ÉCONOMIQUE SINGULIER, BASÉ SUR UN SOLIDE TAUX D'AUTOFINANCEMENT.

Des ressources propres consolidées

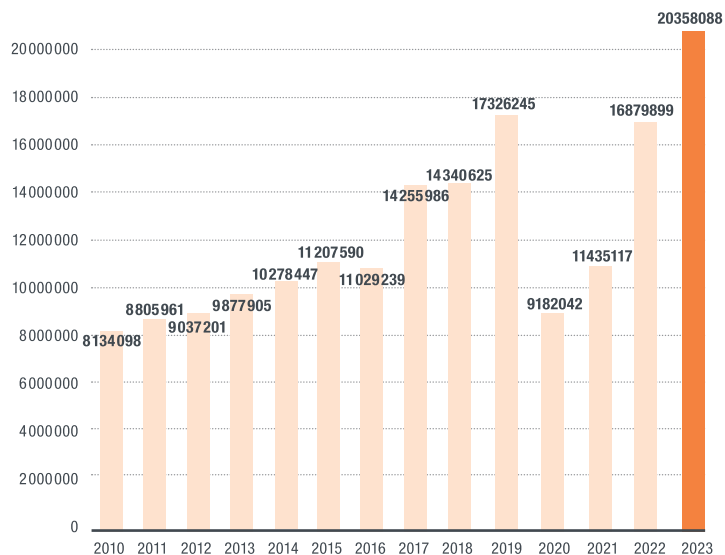
BILLETTERIE : UNE ANNÉE DE RECORDS

Portées par une fréquentation dynamique, les recettes de la régie battent le record de 2019 et atteignent 20 358 088 €, soit une augmentation de 3 478 188,60 €, c'est-à-dire de 20,61 % par rapport à 2022.

Cette hausse exceptionnelle est portée en toute logique par les droits d'entrée dont les recettes augmentent de près d'un quart par rapport à 2022 (+1 765 124 €) mais aussi par les boutiques dont l'augmentation dépasse les 26% (+780 729 €). Après une année 2022 en baisse pour la première fois depuis 2005, la dépense moyenne par visiteur repart à la hausse avec 20,99 € soit +8,1 % par rapport à 2022. Corollaire de l'augmentation de la fréquentation, les recettes de stationnement, proches des deux millions d'euros (1 955 472 €) atteignent un record par rapport à 2022 en bondissant de 19,9 % (+324 644 € par rapport à 2022). Le cumul des droits d'entrée, des droits de stationnement et des recettes des boutiques représente les trois-quarts des recettes totales.

Les deux autres principales hausses se trouvent dans les recettes liées à la restauration (+190 081 €, soit +12 %) et à l'Histopad dont la location a augmenté de +25 %, réalisant une hausse de 167 641 €.

Évolution des recettes de la régie



La part des droits d'entrée s'accroît pour atteindre la quasi-moitié de l'ensemble des recettes de l'établissement (44,2 % contre 42,9 % en 2022). Les recettes de la boutique suivent la même courbe et passent de 17,7 % à 18,5 % de l'ensemble des ressources perçues, tandis que la part apportée par le parking reste stable à 9,6 %.

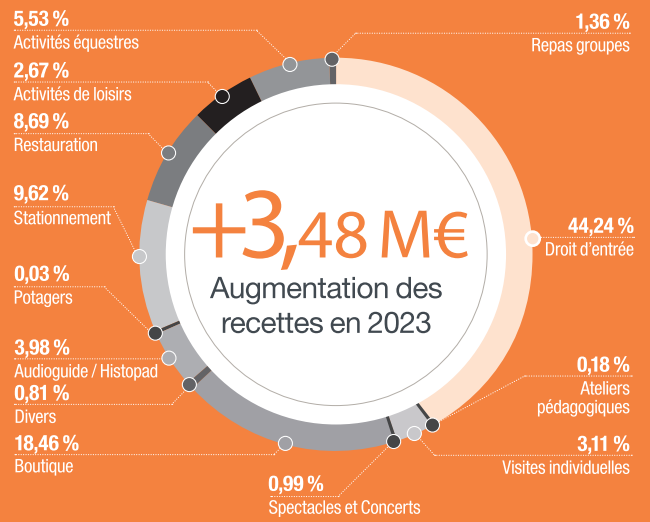
L'augmentation des recettes s'est faite proportionnellement sur tous les modes de règlement.

Décomposition de la recette de la régie avec les recettes à percevoir (RAP) Comparaison par nature 2023 et 2022

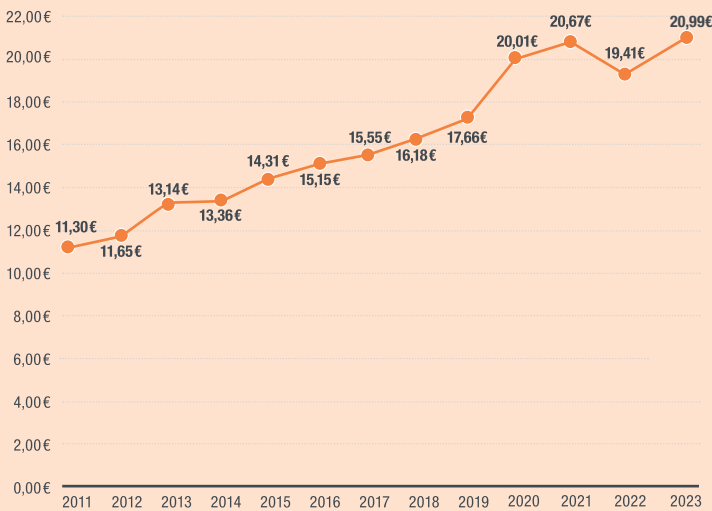
Nature	2022	2023	2023-2022	%
Droits d'entrée	7 242 062,50 €	9 007 186,50 €	1 765 124,00 €	24,37 %
Visites « individuels »	549 943,00 €	633 381,00 €	83 438,00 €	15,17 %
Boutique	2 983 404,16 €	3 757 831,00 €	780 729,23 €	26,22 %
Visites groupes	142 035,00 €	164 743,50 €	22 708,50 €	15,99 %
Activités public handicapé	1 020,00 €	2 000,00 €	980,00 €	96,08 %
Ateliers pédagogiques	26 725,00 €	35 795,00 €	9 070,00 €	33,94 %
Droits de réservation	39 015,00 €	55 127,00 €	16 112,00 €	41,30 %
Audioguidage/Histopad	643 001,00 €	810 642,50 €	167 641,50 €	26,07 %
Spectacles et concerts	164 167,00 €	201 210,50 €	37 043,50 €	22,56 %
Stationnement	1 634 140,00 €	1 959 435,60 €	325 295,60 €	19,91 %
Restauration	1 579 366,09 €	1 769 447,43 €	190 081,34 €	12,04 %
Frais de port	562,65 €	9 884,67 €	3 020,43 €	44,00 %
Activités de loisirs	576 639,00 €	543 180,00 €	-33 459,00 €	-5,80 %
Activités équestres	1 090 337,00 €	1 125 960,00 €	35 623,00 €	3,27 %
Repas groupes	198 355,00 €	276 532,50 €	78 177,50 €	39,41 %
Jardins-potagers	9 127,00 €	5 730,00 €	-3 397,00 €	-37,22 %
Recette totale	16 879 899,40 €	20 358 088,00 €	3 478 188,60 €	20,61 %



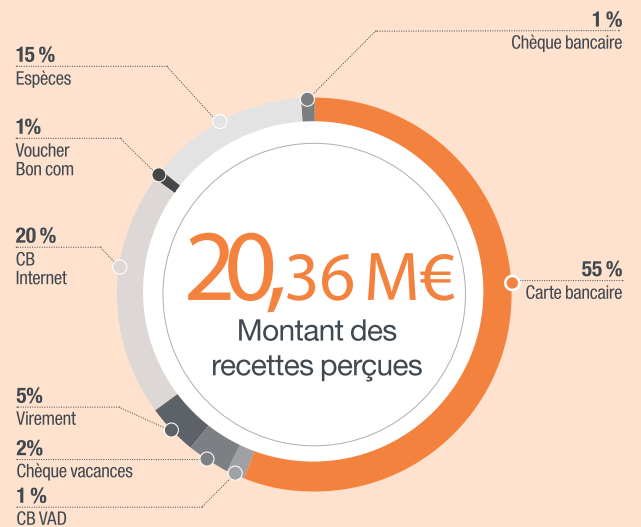
Répartition des recettes 2023



Évolution de la dépense moyenne par visiteur



Répartition des moyens de paiement en 2023





E-BILLETTERIE

La dématérialisation des réservations et des billets d'entrée en ligne se poursuit. En 2023, l'achat sans création de compte préalable a été rendu possible. Cette simplification a rencontré un grand succès : plus de 50% des transactions sont réalisées par ce biais. Dans cette dynamique, les tickets d'Histopad ont été intégrés en 2023 à la procédure e-billet pour certains grands comptes désireux d'augmenter le panier moyen. Au total, 3 115 e-billets Histopad ont été vendus.

Le chiffre d'affaires de la e-billetterie s'élève en 2023 à 3,9M €, soit une augmentation de +22 % par rapport à 2022.

PÔLE RÉSERVATIONS

Le pôle de la réservation réalise cette année un chiffre d'affaires record de 1 170 662 €. Ce chiffre repose à 80 % sur la clientèle de groupe. Cette clientèle revient en masse avec la volonté de rester une journée complète à Chambord.

ACTIVITÉS NATURE DANS LE DOMAINE

Le dynamisme de la billetterie est aussi reflété dans le chiffre d'affaires des activités de médiation, et notamment dans les activités payantes de plein-air.

Les visites lors du brame continuent d'illustrer leur succès et ont généré 52 975 € en 2023. Tandis que l'ensemble des visites du domaine sous forme d'ateliers pour les enfants ou de visite en véhicule (vélo ou 4x4) ont atteint 31 425,63 € de chiffre d'affaires.

ACTIVITÉS NATURE	Durée	Nombre de visiteurs
Atelier À vol d'oiseaux	2h30	48
Atelier Autour de l'arbre	2h30	321
Atelier La vie du sol	2h30	182
Atelier Le monde de la mare	2h30	440
Atelier Le Petit Archéologue du paysage	2h30	280
Atelier Nature adaptée	2h30	309
Atelier Sur les traces des animaux	2h30	836
Mon Anniversaire en forêt	3h00	33
Rallye nature	2h30	203
Visite de la Réserve en bus	1h30	430
Visite guidée groupe Jardins-potagers	1h30	371
Visite Réserve 4x4 groupe	1h30	214
Visite Réserve à vélo	2h00	42
		3720



Les activités de loisirs

Elles sont une source de recettes importante malgré une légère diminution notée en 2023. Ce recul s'explique par l'interruption temporaire de la commercialisation des barques durant une partie de la saison. Ainsi, les revenus de l'embarcadère, les rosales et les voiturettes sont en légère baisse, passant de 572 031 € HT en 2022 à 540 580 € HT en 2023. Les voiturettes enregistrent tout de même leur deuxième meilleur chiffre d'affaires depuis la création de l'embarcadère. La location des vélos tend, elle, à se stabiliser.

Il est important de souligner que le résultat net a progressé, passant de 224 637 € HT en 2022 à 254 708 € en 2023. Cette amélioration est principalement due à une gestion plus efficace de la masse salariale.

L'ÉVÈNEMENTIEL

Le chiffre d'affaires du service événementiel en 2023 s'élève à 559 067 € HT, soit une augmentation de +83,04 % par rapport à 2022 et +106,12 % par rapport à l'année de référence 2019. Cette progression est due à une hausse de l'activité dans l'ensemble des segments, notamment grâce à l'organisation de la deuxième édition « Chambord Live » et le tournage de la deuxième saison de « The Serpent Queen ».





LES BOUTIQUES DU DOMAINE

Les boutiques in-situ

En 2023, les ventes réalisées dans les trois boutiques gérées par le domaine marquent une progression historique de +26 % par rapport à 2022 et surpassent même de +17 % 2019, année « record » de référence. Le chiffre d'affaires dépasse les 3 225 000 € HT.

En accès libre, la boutique du château est ouverte tous les jours d'ouverture du château. Dans un espace de 400 m², la vente parmi les 2 900 produits proposés affiche un résultat de +7 % par rapport à 2019. Malgré sa forte saisonnalité, la boutique des Écuries du maréchal de Saxe, ouverte d'avril à septembre et pendant les vacances de la Toussaint, avec des horaires variables ajustés sur la programmation des spectacles, totalise un chiffre d'affaires supérieur à 100 000 € HT. Enfin, le résultat de la boutique de la Halle progresse de +42 % par rapport à 2019.

LES 10 MEILLEURES VENTES (PAR MARGE HT DÉGAGÉE)

- LE MAGNET PANORAMIQUE JARDINS
À LA FRANÇAISE
- LE ROMORANTIN, CUVÉE 2021
- LE STYLO PRINCE SOFTY ROSE
- LA PIÈCE DE MONNAIE DE PARIS JARDIN
- LE JETON CERF
- LE CHEVERNY ROUGE
- LA PIÈCE DE MONNAIE DE PARIS VUE AÉRIENNE
- LA BOULE À NEIGE
- LE CHEVERNY BLANC, CUVÉE 2022
- LE CHEVERNY ROUGE, CUVÉE 2022

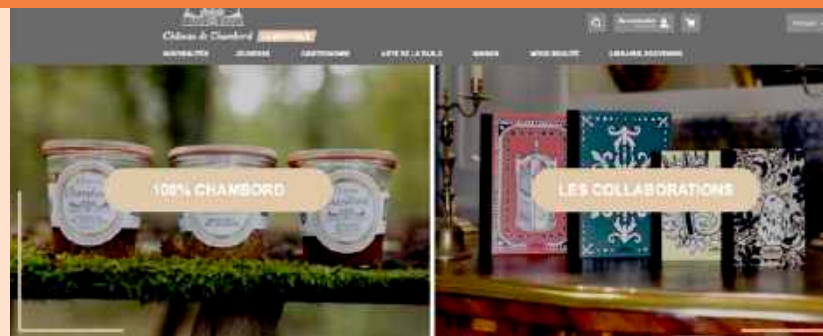
Les revenus issus de l'activité viticole sont en forte hausse notamment grâce à la baisse significative des prix du vin en septembre 2023 qui a permis une nette augmentation des ventes (+75 % quantitativement). La mise en place d'une dégustation à partir de mai 2024 viendra renforcer la stratégie commerciale visant à développer les ventes du vin in-situ.

Évolution du chiffre d'affaires des boutiques du domaine

	2019	2022	2023
Boutique château	2 446 342,00 €	2 150 191,00 €	2 632 015,00 €
Boutique Halle d'accueil	305 603,00 €	277 671,92 €	435 431,00 €
Boutique potagers	0,00 €	96 441,00 €	103 047,00 €
Boutique en ligne	0,00 €	35 671,00 €	54 690,00 €
Recette totale	2 751 945,00 €	2 559 974,92 €	3 225 183,00 €



De son côté, la boutique en ligne connaît pour sa deuxième année d'exploitation une forte progression. Elle enregistre un bond de +53 %, une hausse portée notamment par l'opération de Noël qui proposait la livraison au prix symbolique de 1€. La sponsoring des publications Facebook a permis d'étendre la visibilité de l'offre et de dégager un bénéfice estimé à 11 701 €, une fois retranché le coût de la publicité (706 €) et du reste à charge de la livraison (1 164 €).



Outil de communication mais aussi outil lucratif, la boutique en ligne est une vitrine incontournable de la marque Chambord et de ses produits authentiques.

L'engouement pour les produits Chambord ne cesse de croître, comme en témoigne le trio en tête des ventes que sont le vin, les terrines et rillettes et l'eau de bouleau, tous de Chambord. En 2023, 36 % du chiffre d'affaires global a été généré par la vente de vins en ligne (mécènes et particuliers).

Outre la qualité des produits, la montée en puissance de la boutique en ligne de Chambord en 2023 s'explique par les améliorations apportées à la page d'accueil dont la création de deux carrousels « Notre sélection du moment » et « Nos incontournables ». La création de la partie « Collaborations » a permis de mettre en avant les collaborations entre le Domaine national de Chambord et des marques locales ou françaises de qualité (Gien, Papier Tigre, Garnier Thiebaut...).

Le succès rencontré par l'opération « Noël 25 % » (13 571 €) du chiffre d'affaires annuel, pousse à optimiser l'animation commerciale de la boutique en ligne. Un planning d'envoi d'infolettres a été déployé pour animer la base de clients de la boutique en ligne avec des opérations commerciales pertinentes : nouveautés, promotion sur les fins de collection, offres ponctuelles, Noël...

CHIFFRES-CLÉS DE LA BOUTIQUE EN LIGNE

54 035 € CA

(+52 % par rapport à 2022)

2 292 produits vendus

(+68 % par rapport à 2022)

92 % des expéditions en France

57,25 € HT de panier moyen

(-0,35 ct € par rapport à 2022)

203 bouteilles de vin de Chambord vendues

490 pièces de collection vendues

129 terrines et rillettes et 105 bouteilles d'eau de bouleau vendues



La commercialisation hors-les-murs

Les produits naturels de Chambord sont désormais commercialisés dans 67 épicerie fines de la région. L'ensemble des points de vente externes a atteint 127 338,11 € HT de chiffre d'affaires en 2023.

Cette deuxième année est à la fois une année de confirmation mais aussi d'ajustement concernant ce nouveau métier à Chambord. L'objectif est d'amplifier ce maillage de revendeurs autour de Chambord tout en continuant de développer le partenariat établi avec la Chablisienne qui vise à optimiser la commercialisation du vin. L'ambition pour 2024 est de dépasser les 200 000 € de CA sur la seule vente du vin dans les lieux de vente des environs.

DEUX RESTAURANTS GÉRÉS EN RÉGIE DIRECTE

L'année 2022 avait été une année remarquable pour le pôle de la restauration du domaine avec une évolution de +102,44 % par rapport à la période de prépandémie. L'année 2023 n'est pas en reste et confirme le succès rencontré par les deux points de restauration du domaine. Le chiffre d'affaires du café d'Orléans et Autour du Puits s'établit à 1 789 447 €, soit une progression de +12 % par rapport à 2022. Ces recettes représentent 8,69 % du montant total des ressources propres de Chambord.

HÉBERGEMENT

L'année 2023 a été synonyme de stabilité. On observe depuis 2021 un chiffre d'affaires constant pour le premier gîte ouvert, le Gîte de la Gabillière, dont l'équilibre s'établit aux alentours des 40 000 € par an (40 179,17 € en 2023). Le nouveau gîte, dit de la Hannelière a opéré une belle performance pour sa première année. Disponible seulement six mois de l'année, il a pourtant atteint un chiffre d'affaires annuel de 39 701,67 €. L'année 2023 a révélé une nouvelle fois la fidélité de la clientèle, en particulier lors des fêtes de Noël.

REVENUS DOMANIAUX

Les recettes liées à l'activité cynégétique atteignent 65 428 € pour majorité réalisées par la vente de venaison (48 308 €), suivi par la vente des trophées de cerfs (8 720 €), et de sangliers (8 400 €). La filière bois a permis de vendre 6 707 m³ de bois pour dégager 335 000 €, dont 190 000 € en chêne bord de route.





Une politique de mécénat dynamique

En 2023, le Domaine national de Chambord a perçu 3 084 800 € de dons (contre 2 413 000 € en 2022). Pour le domaine de Rambouillet, le montant de la collecte s'élève à 352 400 €, soit 3 437 200 € de dons encaissés pour les deux domaines.

Si le mécénat représente la quasi-totalité du montant global de la collecte, le parrainage en occupe 4 % et les donations 1 %. À l'échelle du mécénat, 82 % de la somme a été financée en numéraire, 12 % en mécénat de compétences et 6 % en nature. Ces proportions suivent les proportions nationales en matière de pratique du mécénat.



L'année 2023 a été marquée par l'important soutien de M. Stephen A. Schwarzman en faveur de la restauration des lanternons et par la signature de partenariats avec d'importantes entreprises françaises.

LES ENTREPRISES

Le mécénat des entreprises nationales et régionales a continué de se développer et à se diversifier, notamment par l'arrivée de nouveaux mécènes.

En 2023, le Domaine national de Chambord a signé plusieurs nouvelles conventions dont des mécénats de compétences au profit de ses actions de communication. La société **Havas Paris** s'est engagée à accompagner Chambord dans la définition de sa stratégie en communication et dans les relations médias. **Havas Play** soutient Chambord dans sa stratégie en matière de Web 3. En parallèle, Chambord a signé une convention de parrainage avec l'agence **W&cie** pour la conception d'une campagne publicitaire diffusée à l'automne 2023 à Paris et en région. La coopérative agricole **La Chablisienne** soutient, depuis juin 2023, Chambord et son vignoble par des conseils en vinification et commercialisation des vins de Chambord. Au mois d'août, le Domaine national de Chambord et **CMA CGM** ont signé un mécénat financier pour deux ans, en faveur du reboisement de la forêt. La société **Hennessy** s'est engagée, à la même période et ce pour cinq ans, à soutenir financièrement les projets d'excellence écologique du domaine. L'année s'est clôturée par la signature, en décembre, d'une nouvelle convention de mécénat entre Chambord et la **Fondation du patrimoine** pour la restitution de l'ancienne serre des Écuries du maréchal de Saxe dans laquelle sera aménagée un potager pédagogique.



En parallèle de ces nouveaux soutiens, toujours précieux, le Domaine national de Chambord peut compter sur des partenaires de longue date qui réaffirment leur engagement. **La Fondation La France Mutualiste** qui a renouvelé son soutien pour la deuxième fois s'engage en faveur de la réalisation et de la production de la vidéo éducative « Raconte-moi Chambord ». Depuis 2018 et pour trois nouvelles années, **Cadus** confectionne gracieusement pour l'institution des fûts à partir de chênes issus de la forêt de Chambord. La société **Anett Deux** perpétue son mécénat pour la huitième année consécutive en fournissant et nettoyant des vêtements à destination du personnel de Chambord en lien avec public. Fournisseur des sapins pour les fêtes de fin d'année, les **Pépinières Naudet** ont renouvelé leur soutien pour les deux prochaines années.

Le Domaine national de Chambord consolide son ancrage territorial en reconduisant ses partenariats avec les sociétés régionales. Le soutien des entreprises voisines pour le festival de musique de Chambord se perpétue une fois de plus. La **centrale EDF de Saint-Laurent-Nouan** et la **Caisse d'Épargne Loire-Centre** apportent un soutien financier essentiel depuis la création du festival il y a plus de dix ans. **Warsemann automobiles** et **Truffaut**, à Blois, maintiennent également leur soutien pour ce moment musical fort. La convention de parrainage avec l'**ADA Basket** a été renouvelée pour la cinquième année consécutive. Elle offre au domaine des espaces de communication sur le stade du Jeu de Paume au cours des matchs que l'équipe défend.

Une nouvelle convention de mécénat a été signée avec **Sisley**, dont une partie des locaux se situe à Blois. L'entreprise finance le remplacement des luminaires du décor réalisé par Jacques Garcia dans le théâtre Molière et la chambre du Roi.

LES PARTICULIERS

L'année 2023 a débuté par la clôture de la collecte en ligne « Un scout un arbre ». La forte diminution du nombre des petits donateurs par rapport à l'année précédente, passant de plus de 600 en 2022 à 81 en 2023 est liée à l'absence de nouvelle campagne de mécénat participatif. En parallèle, les grands donateurs ont maintenu leur soutien à Chambord, comme le financement de l'opération de conservation des tapisseries qui s'est tenue à l'automne. Le don moyen en 2023 est de 3 900 €.

Les projets d'adoption ont continué à être proposés aux mécènes particuliers : l'aménagement des jardins à la française (adoption des tilleuls et des citronniers), l'aménagement des abords du château (adoption des bancs), l'aménagement du vignoble (adoption de pieds de vigne). Un nouveau projet de mécénat a été lancé en novembre à l'occasion du Giving Tuesday : contribuer à la sauvegarde des balbuzards pêcheurs. Le don général est également toujours proposé aux mécènes.

Chambord s'appuie aussi sur deux cercles de mécènes fidèles. Le Cercle des Amis de la cuisine du gibier, constitué en 2020, regroupe une dizaine de mécènes privés. L'ensemble des dons est affecté au projet de la remise aux normes du centre de collecte qui assure la première étape de traitement du gibier. Par ailleurs, depuis 2013, l'Association des Amis de Chambord contribue à la protection du patrimoine constitué par le domaine de Chambord ainsi qu'à son rayonnement, favorise la vie culturelle du château, la valorisation du parc forestier et l'amélioration de la réserve de faune sauvage. L'association a renouvelé son soutien à deux reprises au cours de l'année 2023. En septembre, elle a fait un don de 30 000 € au profit des aménagements du logis des enfants dont elle avait soutenu la création en 2021. Au mois de décembre, elle a à nouveau fait un don de 30 000 € pour la modernisation de l'intérieur de la Thibaudière, bâtiment situé au cœur de la forêt de Chambord.



Depuis 2020, le Cercle des Amis du Grand parc de Rambouillet, présidé par Monsieur Baudouin Monnoyeur, soutient la renaissance du parc de Rambouillet. En 2023, les membres du Cercle ont collecté 326 000 €, permettant la restauration du mur d'enceinte, de la maison forestière de la porte de Poigny et la plantation de diverses essences au sein du parc.

LA COLLECTE EN LIGNE

La collecte en ligne a légèrement diminué, passant de 284 637 € en 2022 à 214 650 € en 2023. Quatre campagnes d'adoptions étaient toujours proposées en ligne en 2023, permettant de parrainer un pied de vigne, un tilleul, un banc ou un citronnier. Chaque mécène bénéficie d'une plaque nominative. Le don général est également proposé en ligne.

LE MÉCÉNAT INTERNATIONAL

En écho à la notoriété mondiale du château, le mécénat international a été très important en 2023, notamment avec le soutien d'un mécène américain, **M. Stephen A. Schwarzman**.

Après avoir financé la restitution des jardins à la française de Chambord en 2016 à hauteur de 3,5 millions d'euros, **M. Stephen A. Schwarzman** renouvelle en 2023 son engagement à Chambord en faveur de la restauration des lanternons (travaux achevés en juin 2023) pour 4 millions d'euros. **Monsieur et Madame Tim Haley**, couple de fidèles mécènes ont de nouveau manifesté leur soutien à Chambord à travers un don de 100 000 \$ en faveur de la biodiversité du domaine et notamment du projet scientifique et pédagogique du balbuzard pêcheur.

Le mécénat européen connaît également une grande dynamique. En 2023, le Domaine national de Chambord a renouvelé sa convention de partenariat avec le réseau **TGE (Transnational Giving Europe)**, permettant la perception de dons de citoyens ne résidant pas en France, issus d'un autre pays de l'Union européenne. Chambord collabore avec la **Fondation de France** et deux pays en particulier : la Belgique, à travers la **Fondation du Roi Baudouin**, et le Royaume-Uni, avec le **Charities Aid Foundation**. En complément des virements et des chèques, le don en ligne a été mis en place cette année sur ce réseau.

LES SOUSCRIPTIONS EN COURS AVEC LES ORGANISMES PARTENAIRES

Des réflexions ont débuté sur la restructuration du Fonds Chambord, abrité par le **Fonds de dotation Transatlantique**. La campagne d'adoption des arbres des jardins-potagers a été clôturée en 2023.

La souscription est toujours en cours auprès de la **Fondation du Patrimoine** pour la restauration du Pavillon de Thoury, l'un des pavillons d'entrée du domaine. Une première phase d'études a démarré, financée à hauteur de 85 000 € via la **Fondation du Patrimoine**, permettant notamment d'identifier les besoins et le calendrier prévisionnel de travaux.

En 2023, Chambord a déposé trois dossiers de demandes de subventions auprès de la **Fondation Mérimée** pour le domaine de Rambouillet. Au total, 460 000 € ont été collectés grâce à cette fondation.



Un budget conforté

Sur l'exercice 2023, les dépenses patrimoniales de fonctionnement représentent 28,189 M€ et les produits de fonctionnement 29,041 M€.

L'exercice 2023 fait apparaître un résultat patrimonial bénéficiaire de 853 391,77 €.

Chambord a accueilli en 2023 une fréquentation de 1 148 509 visiteurs. Cela représente une progression de +9 % par rapport aux 1 053 946 visiteurs de 2022 et de +2 % par rapport au précédent record de 2019 de 1 130 852 visiteurs.

C'est la meilleure fréquentation depuis l'ouverture du château au public avec une recette globale de la régie de 20,3 M€.

AUTONOMIE FINANCIÈRE

Le taux d'autonomie financière de fonctionnement du Domaine national de Chambord (Chambord et Rambouillet), correspondant aux recettes de fonctionnement / dépenses de fonctionnement, est de 95,6 % pour l'ensemble des deux sites contre 90,3 % en 2022.

Le fonds de roulement global est de 17,99 M€, soit 271 jours de fonctionnement, contre 13,99 M€ en 2022.

Le fonds de roulement net d'emploi est de 88 jours, soit une diminution par rapport à 2022 de 8 jours mais une amélioration de + 30 jours par rapport au BR2 2023. En valeur, le fonds de roulement progresse de 0,231 M€ pour atteindre 5,875 M€. Un jour de fonds de roulement représente 66 000 € en 2023, contre 59 000 € en 2022.

ENVELOPPES BUDGÉTAIRES

Les dépenses budgétaires totales (fonctionnement, personnel et investissement), en engagement, s'élèvent à 30,810 M€. En crédit de paiement, elles s'élèvent à 30,689 M€.

Les dépenses en autorisation d'engagement, d'un montant de 30,810 M€, se divisent en trois catégories : le personnel (12,084 M€), le fonctionnement (12,794 M€) et les investissements (5,931 M€).

Les recettes s'élèvent à 31,282 M€ (fléchées et non fléchées). Ce qui donne un solde budgétaire excédentaire de 0,593 M€.

Les investissements représentent 19 % des dépenses budgétaires. Les 81 % restants sont répartis à part égale entre la masse salariale, 39 % et le fonctionnement 42 %.

Les subventions perçues s'élèvent à 5,828 M€ dont 3,488 M€ concernent le financement des investissements.



LE RÉSULTAT DE L'EXERCICE

Le résultat patrimonial de Chambord fut positif sur les 16 dernières années, à l'exception de l'année 2014, en raison des transactions signées avec les commerçants de la place du village, et de l'année 2016 en raison des inondations.

LES RECETTES DE FONCTIONNEMENT : 29,041 M€ (26,733 M€ EN 2022)

Les recettes de fonctionnement connaissent une progression de +9 % par rapport à 2022.

84 % du chiffre d'affaires sont liés à la fréquentation touristique du château.

- Droits d'entrées, activités culturelles et de loisirs et visites : 12,489 M€ (+ 2,047 M€, soit + 16 % par rapport à 2022). Ce poste de recettes comprend : les droits d'entrées du château, l'Histopad, les activités de loisirs (locations barques et vélos...), les visites guidées, les spectacles.
- Les ventes réalisées dans les boutiques représentent 3,2 M€, soit + 23 % par rapport à 2022 et les recettes des points de restauration représentent 1,85 M€ (+ 19 % par rapport à 2022).
- Les droits de stationnement (parkings) représentent 1,633 M€, soit une hausse de 20% par rapport à 2022.
- 16 % des produits sont issus de l'exploitation de la forêt, des redevances et des locations d'espaces et, à partir de 2019, de la production des activités agricoles (produits de la vigne et des jardins-potagers).
- Produits forêt (ventes de bois, de crédit carbone, de venaison et de tonneaux) : 1,258 M€ (0,935 M€ en 2022). Cette hausse de +35 % est due aux ventes de crédit carbone (+0,527 M€) et compense les diminutions de ventes de bois (-0,173 M€).
- Produits agricoles (vigne et jardins-potagers) : 0,309 M€ (0,249 M€ en 2022) en hausse de +24 %.
- Redevances d'habitation : 0,265 M€ (0,231 M€ en 2022).

Évolution du résultat de l'exercice en M€

2012	2013	2014	2015	2016	2017
+0,13	+0,11	-1,16	+0,27	-0,07	+0,66
2018	2019	2020	2021	2022	2023
+0,16	+0,40	+0,98	+3,37	+1,79	+0,85

- Redevances des commerçants : 1,117 M€ (1,070 M€ en 2022) en hausse de +4 %. La clientèle des commerçants étant uniquement composée des visiteurs du domaine de Chambord, la progression de ces redevances, qui est un pourcentage du chiffre d'affaires, a suivi en partie l'augmentation de la fréquentation.
- Locations d'espaces (dont événements payants et gîtes) : 0,696 M€ (0,633 M€ en 2022) en hausse de +10 %.



MÉCÉNATS ET PARTENARIATS SUR LE FONCTIONNEMENT : 1,068 M€

(1,110 M€ en 2022)

- Mécnats affectés aux recettes de fonctionnement : 0,908 M€ (0,808 M€ en 2022)

Il s'agit de mécénat financier pour 0,627 M€, contre 0,422 M€ perçu en 2022. À cela s'ajoute, 0,224 M€ de mécénat en nature et en compétence comptabilisés en fin d'année.

- Subventions autres que celles attribuées par l'État : 0,160 M€ (0,301 M€ en 2022)

Elles proviennent des collectivités territoriales pour les activités culturelles (0,047 M€), des aides pour l'emploi des apprentis (0,075 M€) et du solde des aides Covid de la MSA (0,038 M€).

SUBVENTIONS MINISTÉRIELLES : 2,318 M€

(4,054 M€ en 2022)

- Ministère de la Culture : 1,341 M€, (contre 3,075 M€ en 2022)

- Dotation de fonctionnement (y compris gratuité 18-25 ans) : 1,081 M€ (+0,125 M€ suite à la hausse des prix)

- Subvention gratuité « enseignants » : 0,119 M€ (identique à 2022)

- Subvention pour hausse de prix versée en 2022 au titre de 2023 : 0,141 M€

- Ministère de la transition Écologique et solidaire : 0,977 M€ (identique à 2022)

- Dotation de fonctionnement pour Chambord : 0,612 M€

- Dotation de fonctionnement pour Rambouillet : 0,365 M€

PRODUITS DIVERS : 0,156 M€

(0,245 M€ en 2022)

Ce poste correspond à des remboursements d'assurances, formations et charges diverses (0,055 M€), à des ventes de biens immobilisés (0,005 M€) et à des licences de marques (0,052 M€) et des produits financiers (0,043 M€).

ÉCRITURES COMPTABLES : 2,533 M€

(2,255 M€ en 2022)

- 1,895 M€ de quote-part de subventions en regard des 3,068 M€ de charges d'amortissements.

- 0,342 M€ de reprises de provisions du compte épargne-temps, 0,342 M€.

- 0,296 M€ de variation de stock de bouteilles de vin

LES RESSOURCES D'INVESTISSEMENT : 8,663 M€

(5,175 M€ en 2022)

- Les subventions d'État : 3,484 M€

Ministère de la culture

- 2,513 M€ au titre de la restauration des monuments historiques ;

- 0,971 M€ plan Résilience 2 pour financer l'installation de pompes à chaleur et l'isolation des maisons du village

- Les subventions publiques autres que l'État : 0,004 M€ Agence de l'eau pour participer aux études d'assainissement de la Fidélité et de la continuité écologique au pont du Pinay. La même somme sera versée en 2024.

- Le mécénat : 2,966 M€

Chambord : pour la restauration des lanternons, de l'aile royale, de cinq maisons du village, du mur d'enceinte, du reboisement de la forêt.

Rambouillet : pour la plantation de l'allée du coupe-gorge et de l'alignement du rond de la Fosse aux bœufs, la restauration du mur d'enceinte et du bâti.

- Autres ressources : 0,006 M€ de cessions d'éléments d'actif



DÉPENSES DE FONCTIONNEMENT

CHARGES DE PERSONNEL : 11,667 M€

(10,712 M€ EN 2022) (COMPTES 64)

La masse salariale regroupe les catégories suivantes :

Les 170,64 ETPT en CDI, les 51,99 ETPT en CDD de droit privé, les 20,93 ETPT détachés, le CDI de droit public, les 13,67 apprentis, les intermittents du spectacle et les personnels recrutés à la journée sur la période de chasse.

En ce qui concerne les charges de personnel (comptes 64 par rapport à 2022, on note une augmentation de +955 K€ (+8,91 %) de la masse salariale qui correspond à :

■ Masse salariale des CDI et des détachés : 9,998 M€ contre 9,201 M€ en 2022 soit +8,66 %
9 créations de postes : 1 cheffe de cabinet, 4 SSIAP, 1 ouvrier viticole, 1 gestionnaire administrative et financière à Rambouillet, 1 électricien, 1 gestionnaire administrative et financière.

■ Masse salariale des CDD : 1,916 M€ contre 1,949 M€ en 2022 soit -1,70%

La diminution de la masse salariale des CDD s'explique essentiellement par la transformation en CDI de CDD longue durée qui correspondaient à des postes pérennes.

■ Masse salariale des apprentis : 0,170 M€ contre 0,157 M€ en 2022 soit +8,28 %

L'augmentation du recours à l'apprentissage répond d'une part à une demande de l'État qui incite les entreprises à recourir à ces recrutements par des aides et d'autre part à consolider des équipes en sous effectifs.

■ Autres charges salariales (comptes 647) : 0,533 M€ intégrées dans les masses salariales exposées ci-dessus.

FRAIS DE FONCTIONNEMENT : 16,522 M€

(14,233 M€ EN 2022)

■ Achats de marchandises et matières premières : 2,326 M€ (1,764 M€ en 2022, soit + 24 %)

La hausse des ventes dans les boutiques et les points de restaurations entraînent des recettes avec leur pendant en dépenses.

■ Autres achats non stockés : 2,297 M€ (1,636 M€ en 2022, soit + 40 %)

Ce poste correspond aux fluides (0,890 M€, +75 %), aux petits équipements et fournitures techniques (0,878 M€, +62 %), aux fournitures administratives, informatiques et consommables pour le personnel (0,137 M€, + 21 %), aux besoins du gibier, des jardins-potagers et aux autres fournitures (0,391 M€, -17 %).

L'inflation a provoqué une augmentation importante du coût des achats, surtout les fluides dont l'électricité, qui représente 0,595 M€, soit 26% de ce poste.

■ Autres charges externes (comptes 61, 62, 63 et 65) : 8,267 M€ (7,561 M€ en 2022, soit +9 %)

Ces dépenses correspondent à :

- 4,197 M€ (+14 %) sont destinés à des prestations extérieures pour les expositions, les Histopads, les frais d'honoraires et d'intérimaires, la communication, le transport, les déplacements et les frais de réception ;
- 2,918 M€ (+11 %) de prestations extérieures pour l'entretien de la forêt et des bâtiments, la location de matériel, l'entretien des biens meubles et immeubles, les assurances et la documentation ;
- 0,809 M€ (-6 %) de taxes sur salaires et autres taxes diverses sur les activités du domaine ;
- 0,342 M€ (-13 %) de droits d'auteurs relatifs à la préparation des expositions, sur les musiques du festival et les droits sur Histopads.



FRAIS FINANCIERS : 0,065 M€

Ils correspondent aux intérêts bancaires de l'emprunt de 3 M€ souscrit en 2018 pour le financement du chai et depuis 2022 aux intérêts bancaires de l'emprunt de 1,5 M€ souscrit pour le financement de l'atelier de traitement de la venaison (0,057 M€) et des pertes de change sur les versements de la King Baudouin fondation sur les versements de mécénats (0,008 M€).

DOTATION AUX AMORTISSEMENTS ET AUX PROVISIONS : 3,571 M€ (3,225 M€ en 2022, soit +11 %)

- Charges d'amortissement : 3,068 M€. Cette dotation est supérieure de 0,265 M€ à 2022, soit + 9 %, ce qui correspond au volume des investissements financés chaque année.
- Provisions pour charges de 0,503 M€, dont compte épargne-temps ouvert en 2018 (0,398 M€), une provision pour litiges en cours (0,100 M€) et la constatation des indemnités de fin de carrière de 0,209 M€ qui ont des conséquences qu'à hauteur de 0,005 M€ sur 2023 car 0,204 M€ ont été déduits de la réserve où sont affectés les résultats des années antérieures.

DÉPENSES D'INVESTISSEMENT : 6,543 M€ (8,283 m€ en 2022)

Les investissements de 6,543 M€ sont financés par la subvention Monuments Historiques (2,129 M€), par d'autres subventions (0,427 M€), par du mécénat (2,181 M€), l'emprunt (0,077 M€) et pour le solde par la capacité d'autofinancement, elle-même alimentée par le résultat de l'exercice (1,729 M€).

Les travaux monuments historiques : 3,890 M€ : ils concernent principalement la restauration des plombs des lanternons, la restauration des maçonneries du parapet des douves, la mise aux normes et sécurité incendie et électricité, la restauration de l'escalier François 1^{er}, la restauration du mur d'enceinte, la restauration du clos et couvert des bâtiments de l'Ormetrou, l'étude des sols et planchers du donjon et de l'aile royale, la rédaction du

schéma directeur 2024-2030.

LES OPÉRATIONS SPÉCIFIQUES : 1,570 M€

- À Chambord : installation de pompes à chaleur et isolation des maisons du village, le reboisement dans le cadre du plan de relance pour la sauvegarde de la forêt, les travaux d'aménagement des Réfractaires, la viabilisation du pavillon de la Thibaudière, la poursuite de l'aménagement de plusieurs salles pédagogiques dans le château et dans les écuries du maréchal de Saxe, l'étude de mise aux normes du centre de collecte.
- À Rambouillet : les travaux de restauration des bâtiments.

LES OPÉRATIONS COURANTES : 1,066 M€

Concernent l'entretien du bâti, des extérieurs et l'achat de matériel.

CAPACITÉ D'AUTOFINANCEMENT, FONDS DE ROULEMENT ET PLAN DE TRÉSORERIE

■ Capacité d'autofinancement

Le taux d'autonomie financière de fonctionnement (ressources propres de fonctionnement / dépenses de fonctionnement en crédit de paiement) est de 95,6 % contre 90,3 % en 2022. Chambord a un taux de 99,5 % contre 92,1 % et Rambouillet est à 22,5 % contre 57,6 % en 2022.

Cette progression de 5 points est due à une bonne maîtrise du budget du domaine : amélioration des recettes propres de 19 % par rapport à 2022 alors que les dépenses de fonctionnement n'augmentent que de 12 %.

■ Fonds de roulement

Le fonds de roulement au 1^{er} janvier 2023 était de 13,991 M€. Il est augmenté du montant de la CAF (2,182 M€) et des ressources d'investissement (8,663 M€). À cela il faut déduire l'ensemble des investissements (6,543 M€) et le remboursement du capital de l'emprunt (0,301 M€). Le fonds de roulement au 31 décembre 2023

Soldes intermédiaires de gestion 2023 (en euros)

Produits et charges		Solde
Ventes de marchandises	5 094 514,89	
Coût d'achat des marchandises vendues	-2 326 384,20	
Marge commerciale		2 768 130,69
Production vendue	15 895 014,77	
Production stockée	295 902,83	
Production immobilisée	6 690,00	
Production de l'exercice		16 197 607,60
Marge commerciale	2 768 130,69	
Production de l'exercice	16 197 607,60	
Achats d'approvisionnements	-2 296 872,03	
Variation des stocks d'approvisionnements	-	
Autres charges externes	-7 115 431,15	
Valeur ajoutée produite		9 553 435,11
Valeur ajoutée produite	9 553 435,11	
Subventions d'exploitation	2 478 280,18	
Impôts, taxes	-809 275,44	
Charges de personnel	-11 667 023,32	
Excédent brut d'exploitation		-444 583,47
Excédent brut d'exploitation	-444 583,47	
Autres produits de gestion courante	2 924 992,99	
Reprises/Amortissements et provisions	2 237 590,34	
Transfert de charges d'exploitation	58 978,85	
Autres charges de gestion courante	-340 284,55	
Dotations aux amortissements et aux provisions d'exploitation	-3 571 066,42	
Résultat d'exploitation		865 627,74
Résultat d'exploitation	865 627,74	
Produits financiers	43 477,98	
Charges financières	-64 691,21	
Résultat courant avant impôts		844 414,51
Produits exceptionnels	0,00	
Charges exceptionnelles	0,00	
Résultat exceptionnel		0,00
Résultat courant avant impôts	844 414,51	
Résultat exceptionnel	0,00	
Impôts sur les bénéfices	4 121,00	
Résultat net comptable		848 535,51
Produits des cessions d'éléments d'actif immobilisés	-1 738,65	
Valeurs comptables des éléments d'actif cédés	5 594,91	
Résultat sur cessions d'éléments d'actif immobilisés		3 856,26
Résultat net comptable	848 535,51	
Résultat sur cessions d'éléments d'actif immobilisés	3 856,26	
RESULTAT DE L'EXERCICE		852 391,77

est de 17,993 M€, soit 271 jours de fonctionnement.

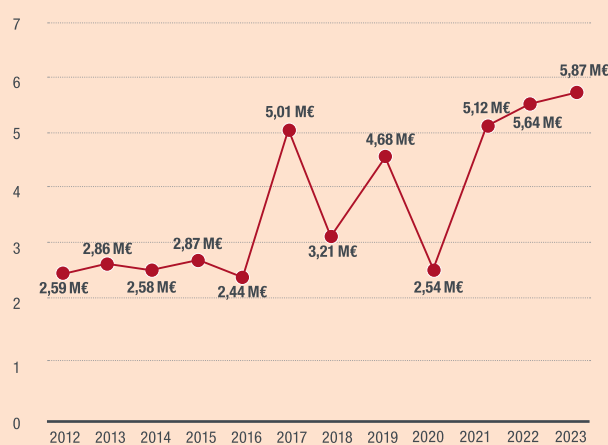
Le fonds de roulement net d'emplois est de 5,875 M€ (17,993 M€ de FdR global - 12,117 M€ de reliquat non consommés) ce qui représente 88 jours de fonctionnement (un jour de fonds de roulement correspond à 0,066 M€). Le fonds de roulement net d'emploi 2023 a perdu 8 jours par rapport à 2022 (96 jours) alors qu'il a progressé de 0,231 M€. Cela s'explique par le montant d'un jour de fonds de roulement qui est passé de 59 000 € à 66 000 €.

■ Plan de trésorerie

Le solde de trésorerie augmente de 0,340 M€ par rapport à 2022 et de 1,391 M€ par rapport au BR2 2023.

La trésorerie nette d'emploi est de 1,234 M€ après que les 12,117 M€ de ressources d'investissements fléchées encaissées mais non consommées aient été déduits.

Évolution du niveau du fonds de roulement en M€



Le niveau du fonds de roulement, net d'emploi, augmente de 0,231 M€ pour s'établir à 5,875 M€ soit 88 jours de fonctionnement.



Bilan au 31/12/2023 (en euros)

ACTIF	Exercice 2023			Exercice 2022
	Actif immobilisé	Montant brut	Amortissement	Montant net
Immobilisations incorporelles	879 700,69	753 737,33	125 963,36	188 873,95
Immobilisations corporelles				
Terrains	15 811 088,59	5 327 328,93	10 483 759,66	10 464 690,39
Constructions	49 239 763,97	13 344 570,01	35 895 193,96	28 359 110,76
Installations techniques, matériels et outillage	3 660 471,71	2 001 946,94	1 658 524,77	1 677 585,45
Collections	4 024 263,01	0,00	4 024 263,01	3 969 467,01
Biens historico-culturels	25 057,00	0,00	25 057,00	57,00
Autres immobilisations corporelles	7 664 802,93	6 158 833,47	1 505 969,46	1 586 007,27
Immobilisations mises en concession	0,00	0,00	0,00	0,00
Immobilisations corporelles en cours	886 397,18	0,00	886 397,18	1 976 366,06
Avances et acomptes sur commandes	2 505 509,97	0,00	2 505 509,97	5 421 762,51
Immobilisations grevées de droits	0,00	0,00	0,00	0,00
Immobilisations corporelles (biens vivants)	19 274,00	0,00	19 274,00	12 584,00
Immobilisations financières	20 140,10	0,00	20 140,10	20 133,14
Total actif immobilisé	84 736 469,15	27 586 416,68	57 150 052,47	53 676 633,54
Actif circulant	Montant brut	Provisions	Montant net	Montant net
Stocks	1 280 955,42	0,00	1 280 955,42	946 510,54
Créances	6 650 302,69	168 558,95	6 481 743,74	2 163 236,84
Créances sur des entités publiques (État, autres entités publiques), des organismes internationaux et la Commission européenne	320 189,02	0,00	320 189,02	456 082,03
Créances sur les clients et comptes rattachés	6 111 438,16	168 558,95	5 942 879,21	1 662 013,77
Créances sur les redevables (produits de la fiscalité affectée)	0,00	0,00	0,00	0,00
Avances et acomptes versés sur commandes	62 508,38	0,00	62 508,38	37 498,64
Créances correspondant à des opérations pour compte de tiers (dispositifs d'intervention)	0,00	0,00	0,00	0,00
Créances sur les autres débiteurs	156 167,13	0,00	156 167,13	7 642,40
Charges constatées d'avance	117 804,07	0,00	117 804,07	85 427,03
Total actif circulant (hors trésorerie)	8 049 062,18	168 558,95	7 880 503,23	3 195 174,41
Trésorerie				
Valeurs mobilières de placement	0,00	0,00	0,00	0,00
Disponibilités	13 608 879,45	0,00	13 608 879,45	13 250 309,71
Autres	0,00	0,00	0,00	0,00
Total trésorerie	13 608 879,45	0,00	13 608 879,45	13 250 309,71
Comptes de régularisation	0,00	0,00	0,00	0,00
Écarts de conversion actif	0,00	0,00	0,00	0,00
Total général	106 394 410,78	27 754 975,63	78 639 435,15	70 122 117,66



PASSIF	Exercice 2023	Exercice 2022
Fonds propres	Montant net	Montant net
Financements reçus	57 219 212,92	50 457 699,61
Financement de l'actif par l'état	41 791 280,90	39 484 220,20
Financement de l'actif par des tiers	15 427 932,02	10 973 479,41
Financement de l'actif par l'état	0,00	0,00
Écarts de réévaluation	0,00	0,00
Réserves	12 181 397,60	10 598 527,66
Report à nouveau	852 391,77	1 787 734,94
Résultat de l'exercice (bénéfice ou perte)	852 391,77	1 787 734,94
Provisions réglementées	0,00	0,00
Total fonds propres	70 253 002,29	62 843 962,21
Provisions pour risques et charges	Montant net	Montant net
Provisions pour risques	444 230,00	344 230,00
Provisions pour charges	607 761,00	342 112,00
Total provisions pour risques et charges	1 051 991,00	686 342,00
Total capitaux propre (III)	71 304 993,29	63 530 304,21
Dettes	Montant net	Montant net
Dettes financières	3 669 223,83	3 969 282,62
Emprunts obligataires	0,00	0,00
Emprunts souscrits auprès des établissements financiers	3 658 333,38	3 958 333,34
Dettes financières et autres emprunts	10 890,45	10 949,28
Total dettes financières	3 669 223,83	3 969 282,62
Dettes non financières	2 624 702,22	2 242 126,80
Dettes fournisseurs et comptes rattachés	1 175 308,67	960 068,06
Dettes fiscales et sociales	1 338 014,36	985 726,27
Avances et acomptes reçus	96 868,00	289 083,59
Dettes correspondant à des opérations pour compte de tiers (dispositifs d'intervention)	0,00	0,00
Autres dettes non financières	14 511,19	7 248,88
Produits constatés d'avance	782 675,91	141 297,00
Total dettes non financières	3 407 378,13	2 383 423,80
Trésorerie	257 839,90	239 107,03
Autres éléments de trésorerie passive	257 839,90	239 107,03
Total trésorerie	257 839,90	239 107,03
Comptes de régularisation	0,00	0,00
Écarts de conversion Passif	0,00	0,00
Total général (III+IV)	78 639 435,15	70 122 117,66



Compte de résultat de l'exercice 2023 (en euros)

NATURE DES CHARGES (HORS TAXES)	Exercice 2023	Exercice 2022
Charges de fonctionnement	Montant net	Montant net
Achats	2 364 926,25	2 081 237,52
Consommation de marchandises et approvisionnements, réalisation de travaux et consommation directe de services par l'organisme au titre de son activité ainsi que les charges liées à la variation des stocks	9 373 761,13	7 628 707,80
Charges de personnel		
Salaires, traitements et rémunérations diverses	8 427 531,14	7 581 458,12
Charges sociales	2 920 295,09	2 682 481,50
Intéressement et participation	-	-
Autres charges de personnel	319 197,09	448 456,07
Autres charges de fonctionnement (dont pertes pour créances irrécouvrables)	1 151 298,64	1 239 472,30
Dotations aux amortissements, dépréciations, provisions et valeurs nettes comptables des actifs cédés	3 571 066,42	3 236 962,34
Total des charges de fonctionnement	28 128 075,76	24 898 775,65
Charges d'intervention	Montant net	Montant net
Dispositif d'intervention pour compte propre		
Transferts aux ménages		
Transferts aux entreprises		
Transferts aux collectivités territoriales		
Transferts aux autres collectivités		
Charges résultant de la mise en jeu de la garantie de l'organisme		
Dotations aux provisions et dépréciations		
Total des charges d'intervention		
Total des charges de fonctionnement et d'intervention	28 128 075,76	24 898 775,65
Charges financières	Montant net	Montant net
Charges d'intérêt	57 241,62	39 813,96
Charges nettes sur cessions de valeurs mobilières de placement	7 333,39	4 030,06
Pertes de change		
Autres charges financières	116,20	4 425,54
Dotations aux amortissements, dépréciations et aux provisions financières		
Total des charges financières	64 691,21	48 269,56
Impôts sur les sociétés	- 4 121,00	-1 329,00
Résultat de l'activité (bénéfice)	852 391,77	1 787 734,94
Total charges	29 041 037,74	26 733 451,15



NATURE DES CHARGES (HORS TAXES)	Exercice 2022	Exercice 2022
Produits de fonctionnement	Montant net	Montant net
Produits sans contrepartie directe (ou subventions et produits assimilés)		
Subventions pour charges de service public	2 318 025,00	4 051 392,00
Subventions de fonctionnement en provenance de l'état et des autres entités publiques	160 255,18	301 500,60
Subventions spécifiquement affectées au financement de certaines charges d'intervention en provenance de l'état et des autres entités publiques		
Dons et legs	908 175,60	808 233,81
Produits de la fiscalité affectée		
Produits avec contrepartie directe (ou produits directs d'activité)		
Ventes de biens ou prestations de services	20 989 529,66	19 046 106,22
Produits de cessions d'éléments d'actif	5 594,91	12 126,20
Autres produits de gestion	2 075 796,24	258 824,25
Production stockée et immobilisée	302 592,83	-24 422,51
Produits perçus en vertu d'un contrat concourant à la réalisation d'un service public		
Autres produits		
Reprises sur amortissements, dépréciations et provisions (produits de fonctionnement)	342 112,00	762 549,00
Reprises du financement rattaché à un actif	1 895 478,34	1 517 117,66
Report des ressources non utilisées des exercices antérieurs (Fondations)		
Total des produits de fonctionnement	28 997 559,76	26 733 427,23
Produits financiers	Montant net	Montant net
Produits des participations et des prêts		
Produits nets sur cessions des immobilisations financières		
Intérêts sur créances non immobilisées		
Produits des valeurs mobilières de placement et de la trésorerie		
Produits nets sur cessions de valeurs mobilières de placement		
Gains de change	0,59	3,49
Autres produits financiers	43 477,39	20,43
Reprises sur amortissements, dépréciations et provisions financières		
Total des produits financiers	43 477,98	23,92
Résultat de l'activité (perte)		
Total produits	29 041 037,74	26 733 451,15



AGENCE COMPTABLE

La mission traditionnelle de l'agence comptable est d'assurer en temps réel et au quotidien la tenue de la comptabilité, le contrôle des dépenses et de faire diligence pour parvenir au recouvrement des créances, conformément aux principes de la comptabilité publique.

Plus généralement, par son positionnement et sa connaissance de l'établissement, l'agence comptable concourt à la fiabilisation de l'information financière et comptable, ce qui permet à la gouvernance de l'établissement une meilleure maîtrise de l'activité et de la performance.

En effet, la comptabilité a un triple rôle :

Elle est un vecteur d'information car elle constitue la traduction chiffrée d'un ensemble de flux économiques et patrimoniaux.

- Elle constitue un outil de gestion, en apportant une analyse fiable de la soutenabilité budgétaire et de la performance de l'entité.
- Elle est un support de contrôle puisque l'enregistrement de tous les mouvements financiers et de leur contrepartie permet par rapprochement du fichier comptable des immobilisations avec l'inventaire, de s'assurer de la présence physique de certains éléments d'actifs, et de faire le point à tout moment sur les flux et les stocks, dans un souci de préservation de la traçabilité du patrimoine de l'établissement.

L'agence comptable contribue enfin à la maîtrise des risques financiers et comptables.

Au service de l'établissement, l'objectif de qualité comptable constitue également une exigence constitutionnelle conformément aux termes de l'article 47-2 de la Constitution. Or, dans le cadre de la certification des comptes de l'État, la Cour des comptes a relevé l'insuffisante qualité des comptes des opérateurs retracés au sein du compte 26 du compte général de l'État, en formulant depuis 2006 une réserve substantielle à ce titre. En veillant à améliorer la qualité des comptes de l'établissement, l'agence comptable contribue à la qualité des comptes de l'État.

Par ailleurs, dans le cadre d'une convention de partenariat, l'agence comptable s'est vue confier des tâches relevant de la compétence des services ordonnateurs. L'agence comptable prépare notamment l'émission des titres de recettes, et élabore (liquidation et rédaction des déclarations) la liasse fiscale annuelle ainsi que les déclarations fiscales de toutes natures. L'agence comptable assure également le suivi des immobilisations.



LES RECETTES

L'agence comptable a ainsi émis et pris en charge 2 808 titres de recettes au titre de l'exercice comptable 2023 soit une légère diminution de 7 % par rapport à 2022 (3 018 titres de recettes émis et pris en charge).

Le taux de recouvrement sur l'exercice courant s'établit à plus de 98,7 % équivalent à celui de 2022. Cette bonne performance s'explique en grande partie par la dualité de fonctions qui permet d'optimiser la chaîne de la recette, de l'émission au recouvrement.

LES DÉPENSES

L'exécution budgétaire de l'exercice 2023 a généré le traitement, la prise en charge et le paiement de 7 484 demandes de paiement soit une hausse de l'ordre de 4% par rapport à 2022 (7 185 demandes de paiement prises en charge).

Le taux moyen de rejet de dépenses s'établit à 1,16% contre 0,90% en 2020.

Le nombre moyen de payes traitées est de 300 mensuel.

La sécurité des processus de l'établissement

L'agence comptable et le service financier participent aux travaux de définition et de programmation du déploiement d'un dispositif de contrôle interne comptable et financier ciblé notamment sur le processus de fiabilisation de l'état d'actif comparé à l'inventaire physique. Ce travail est actuellement en cours avec le service de la conservation.



DOMAINE NATIONAL DE CHAMBORD

41 250 Chambord

CHAMBORD.ORG



@chateauchambord

