



# Chambord



Dossier de  
présentation







# Chambord

## Dossier de présentation



# SOMMAIRE

ÉDITO ..... 6

**PARTIE 1 : CHAMBORD,  
UN MONUMENT UNIVERSEL** ..... 8

Un monument emblème de la Renaissance  
Chronologie, 500 ans d'histoire  
Le château  
Les chantiers

**PARTIE 2 : CHAMBORD, UN LIEU  
DE CULTURE POUR TOUS LES PUBLICS** ..... 18

La programmation culturelle et événementielle  
L'accueil des publics  
Les partenariats locaux  
Les partenariats internationaux

Le Domaine national de Chambord, créé par l'article 230 de la loi du 23 février 2005 relative au développement des territoires ruraux, est un établissement public national à caractère industriel et commercial. Il est placé sous la triple tutelle des ministères chargés de la culture, de l'agriculture et de l'environnement et sous la haute-protection du Président de la République. L'établissement a intégré la gestion du Grand Parc de Rambouillet par décret en Conseil d'État du 1<sup>er</sup> juin 2018.

Le Conseil d'administration du Domaine national de Chambord est présidé depuis le mois de juillet 2023 par M. Philippe Donnet, président directeur général du groupe Generali. Depuis janvier 2023, l'établissement public est dirigé par M. Pierre Dubreuil.

Son décret statutaire n°2005-703 du 24 juin 2005 lui a conféré un certain nombre de missions :

- Conserver, inventorier, protéger, restaurer, enrichir pour le compte de l'État, mettre en valeur et présenter au public les biens immobiliers et mobiliers constitutifs du Domaine national de Chambord ;
- Assurer dans le château et sur le domaine dont il a la charge, par tout moyen approprié, l'accueil du public le plus large, développer la fréquentation du château et du domaine, contribuer à leur connaissance et à celle de leurs collections, concevoir et mettre en œuvre des actions d'éducation et de diffusion visant à assurer l'égal accès de tous à la culture ;

- Contribuer à l'enrichissement des collections nationales par l'acquisition, pour le compte de l'État, de biens culturels, à titre onéreux ou gratuit ;
- Assurer l'étude scientifique de l'architecture des bâtiments, des collections, des jardins, de la forêt, de la faune et de la cynégétique ;
- Administrer le domaine forestier de l'État qui lui a été remis en dotation, avec un objectif de développement durable ;
- Assurer la gestion cynégétique du domaine dans le souci des équilibres sylvo-cynégétiques et de la préservation de la biodiversité ;
- Participer, pour ce qui le concerne, à l'effort national et international de préservation du patrimoine architectural et monumental, de la forêt et de la faune sauvage. Dans le respect des compétences relevant de sa spécialité telle que définie à l'article 230 de la loi du 23 février 2005 susvisée, il peut exercer toute activité connexe ou complémentaire à ses missions principales.

### **PARTIE 3 : CHAMBORD, UN DOMAINE AU CŒUR DE LA NATURE .... 30**

- Le patrimoine naturel
- La visite du domaine
- La vocation agricole

### **PARTIE 4 : LE DÉVELOPPEMENT ET LES SERVICES ..... 40**

- Le développement
- Les services

### **INFORMATIONS PRATIQUES..... 46**

- Contacts
- Horaires, tarifs et accès





# ÉDITO

---

**Pierre Dubreuil,**

Directeur général du Domaine national de Chambord

Véritable objet d'art entre nature et culture, le Domaine national de Chambord est celui de tous les superlatifs : œuvre majeure de la Renaissance, vaisseau amiral du Val de Loire, plus grand parc forestier clos de murs d'Europe et destination touristique de premier plan avec plus de deux millions de visiteurs par an. C'est depuis cinq siècles, l'un des emblèmes du patrimoine architectural de la France, connu et reconnu dans le monde entier.

Chambord offre un précipité de l'histoire de notre pays et de son interaction avec les artistes qui traversaient déjà l'Europe il y a cinq cents ans. L'ombre portée de Léonard de Vinci s'y dépose avec la vitalité artistique et scientifique de la Renaissance. Il a sans doute inspiré la géométrie dynamique du donjon ouvert sur les quatre points cardinaux. L'histoire de Chambord est marquée de l'empreinte d'illustres personnages - de François I<sup>er</sup> à Louis XIV, en passant par Molière et Victor Hugo et tant d'autres - qui ont pensé, restauré, animé et transmis cette utopie architecturale. Préserver et transmettre cet héritage national, tout particulièrement aux jeunes générations de notre pays et d'ailleurs, est la mission centrale qui nous incombe.

Ode à la nature, Chambord est aussi le théâtre d'un patrimoine naturel d'exception dont l'Homme maintient les grands équilibres. Ici, la nature est valorisée et façonnée depuis toujours, comme le rappellent les étangs et zones humides, les massifs forestiers, les taillis sous-futaies, les prairies et, plus récemment, le vignoble et les jardins-potagers. Réservoir d'une biodiversité incomparable, le domaine est à la fois un espace de découverte et d'apprentissage. Valoriser cette nature, c'est proposer d'y vivre des expériences à la fois mémorables et simples comme l'écoute du brame du cerf, la randonnée à pied ou à vélo ou l'évaluation des espèces naturelles.



## BIOGRAPHIE

Directeur général du Domaine national de Chambord depuis janvier 2023, Pierre Dubreuil prend la suite de Jean d'Haussonville. Diplômé en droit public, puis en droit international et en philosophie politique, élève de l'École supérieure de l'Éducation nationale, il a dirigé depuis une dizaine d'années des établissements publics nationaux dans les domaines de l'écologie, de la culture et de la recherche.

Il fut tour à tour à la direction de Paris Sciences et Lettres (PSL), du Museum national d'Histoire naturelle, de l'Institut national des recherches archéologiques préventives (Inrap) et plus récemment à l'Office français de la biodiversité.

Chaque année, une riche programmation culturelle et événementielle rythme les saisons et permet à chacun de venir et revenir à Chambord, pour une visite guidée, un concert, un atelier, ou encore une dégustation des vins du domaine.

Le projet d'établissement « Chambord 2030, Renaissance et révolutions », adopté à l'unanimité lors du Conseil d'administration du 14 mars 2024, se décline en cinq axes :

- Politique culturelle et des publics ;
- Restaurations et aménagements ;
- Transition écologique ;
- Développement économique ;
- Fonctionnement interne.

Les documents stratégiques afférents à ce projet sont en cours de rédaction : Projet Scientifique et Culturel (PSC), Schéma Directeur de Restauration et d'Aménagement (SDRA), Contrat Objectif Performance (COP). Ils vont fixer le cap des cinq années à venir.

Ce cap est celui de l'année 2030, centenaire de l'acquisition de Chambord par l'État. Si, depuis 1930, la République l'a maintenu dans son intégralité avec un établissement public de gestion dont nous fêterons les 20 ans d'existence en 2025, c'est sans doute parce que Chambord incarne une continuité de vision entre la nation et l'État dans notre pays.







## 1.1 Un monument emblème de la Renaissance

### François I<sup>er</sup> et Léonard de Vinci

#### François I<sup>er</sup>, le roi bâtisseur

Couronné en 1515, François I<sup>er</sup> (1494-1547) est l'un des plus puissants souverains d'Europe. Jeune vainqueur de la bataille de Marignan, éclatante victoire française des guerres d'Italie, il est aussi le rival redouté de Charles Quint dont il finira par épouser la sœur, Éléonore de Habsbourg pour mettre fin aux hostilités. Au cœur d'une cour somptueuse et raffinée, François I<sup>er</sup> est un protecteur des arts, des lettres et mécène des artistes. Les guerres menées en Italie font découvrir au souverain les idées humanistes de la Renaissance.

À son retour, le roi crée le Collège de France, favorise la création de bibliothèques, invite les artistes italiens et s'érige en roi bâtisseur. Il engage pendant son règne de nombreux chantiers d'agrandissement et de modernisation d'anciennes maisons royales (Amboise, Blois, le Louvre, Fontainebleau, Villers-Cotterêts, Saint-Germain-en-Laye, Folembray) et la création d'édifices

remarquables, non loin de ses principaux lieux de chasse (Chambord, Madrid, La Muette, Challuau).

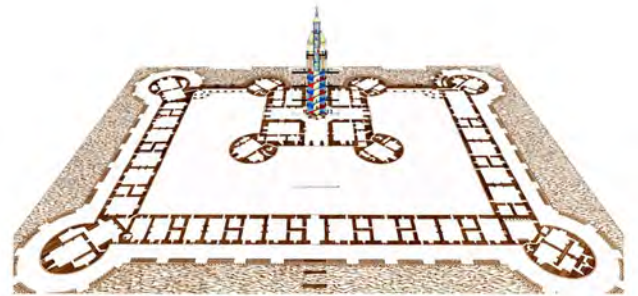
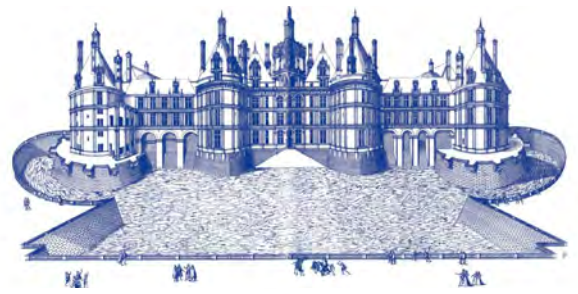
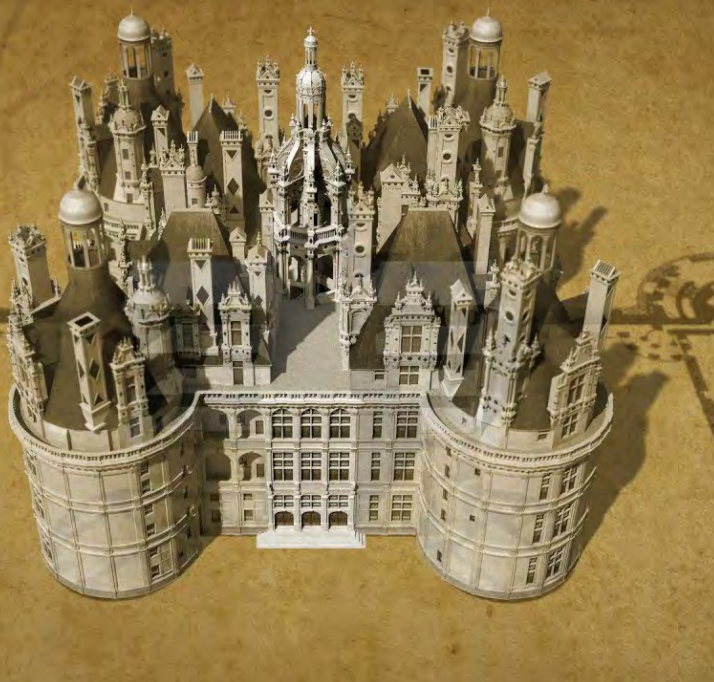


#### Léonard de Vinci, l'architecte de Chambord ?

À la suite de la bataille de Marignan, François I<sup>er</sup> découvre les merveilles de l'architecture italienne et le travail de Léonard de Vinci. Lors de son retour en France en 1516, François I<sup>er</sup> invite le maître italien à séjourner à sa cour en tant que « Premier peintre, architecte et ingénieur du roi ».

La comparaison entre les croquis qu'il a réalisés dans ses carnets et les partis architecturaux adoptés à Chambord (plan centré du donjon, escalier à double révolution, latrines à double fosse ou système d'étanchéité des terrasses...) suggère l'empreinte de Léonard de Vinci sur le projet de construction du château. Il ne serait cependant pas l'unique concepteur du château, mais bien un conseiller en lien avec les architectes parmi lesquels le florentin Dominique de Cortone, qui participa à la création de modèles en bois du château, malheureusement disparus.

Léonard de Vinci meurt le 2 mai 1519 au château du Clos Lucé à Amboise, quatre mois avant le lancement officiel du chantier de construction de Chambord. L'architecte fondamental de Chambord est avant tout François I<sup>er</sup>, en tant que commanditaire, mais, à ce jour, la paternité exacte des plans architecturaux fait encore débat.



## L'architecture

### Mystère, aura et fascination

« Un songe réalisé ». Sous ces mots, Alfred de Vigny ne dissimule guère son admiration pour Chambord en 1826. La fascination qu'exerce le jaillissement de la silhouette du château au milieu de la plaine n'est pas nouvelle. Dès l'époque de sa construction, sa réputation franchit les frontières de l'Europe. Ainsi, en 1532, le château – alors loin d'être achevé – connaît déjà la gloire littéraire dans *Gargantua* en inspirant François Rabelais dans sa description de l'abbaye de Thélème.

En 1577, l'ambassadeur de Venise, Girolamo Lippomano s'exclamait avoir « vu dans [sa] vie plusieurs édifices magnifiques, mais jamais aucun plus beau ni plus riche ».

Outre les innovations architecturales évidentes, les mystères qui entourent encore la conception de ce joyau monumental participent de son aura. Deux fonctions connues de ce palais érigé au cœur de marécages et éloigné des centres de pouvoir est d'abriter des séjours de chasse et, surtout, de marquer la grandeur, la puissance, la richesse, la modernité du roi, en même temps que la légitimité et la continuité.



Les rois qui ont laissé leur empreinte sont ceux qui ont bâti des édifices remarquables. C'est la marque d'un souverain éclairé.



### Un plan centré

Partie centrale du château, le donjon reprend un ordonnancement inédit en France et constitue un trait d'italianisme indéniable. Les quatre faces du bâtiment ouvertes sur de grandes salles de neuf mètres de large et 18 mètres de long forment un plan centré en croix grecque. Au centre, se déploie le monumental escalier à double révolution. Tandis que dans les angles, la salle en croix détermine des cantons d'habitations constitués de logis standardisés.

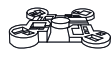
### L'expression de la Renaissance

En ces premières années du XVI<sup>e</sup> siècle, l'architecture française sort doucement du style gothique. Sous l'influence italienne, l'harmonie des lignes, la symétrie ainsi que le retour des ordres antiques sont les nouveaux critères de beauté. Alors qu'au Moyen Âge la vie intellectuelle est dominée par l'Église, le courant humaniste du XVI<sup>e</sup> siècle, qui met l'homme au centre de la pensée, affirme la puissance des États monarchiques. À la fois géométrique et foisonnante, raisonnée et fantasque, massive et aérienne, l'architecture conjugue tradition et modernité. Chambord répond à l'idée que se faisait la Renaissance du palais idéalisé véhiculée par les romans de chevalerie en vogue, tel l'*Amadis de Gaule* (1508).





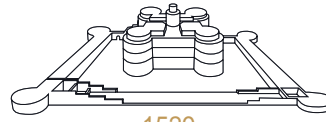
1519



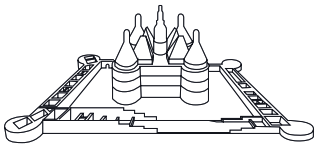
1524



1526



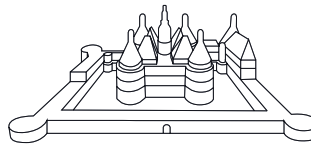
1529



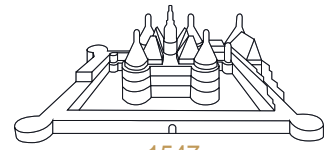
1531-1534



1539



1545



1547

### Un chantier pharaonique

1539. Après vingt ans de travaux, le donjon central de Chambord est achevé juste à temps pour la venue de l'empereur Charles Quint en France. Mille huit cents ouvriers ont travaillé sur le chantier au plus fort de l'activité. Plus de vingt mille tonnes de pierre de tuffeau ont remonté la Loire sur des chalands depuis Tours jusqu'au port de Saint-Dyé. L'ardoise des couvertures a été extraite de carrières près d'Angers, le bois de charpente a été coupé dans les forêts proches et le plomb des étanchéités a traversé la Manche depuis l'Angleterre.

Ces matériaux bruts ont été coupés, taillés, sculptés et montés, parfois à plus de cinquante mètres de hauteur, pour être enfin assemblés.

### L'escalier à double révolution

Au cœur du monument, à la croisée des grandes salles, s'élève une œuvre unique : l'escalier à double révolution. Constitué de deux rampes ajourées s'enroulant l'une au-dessus de l'autre autour d'un noyau central, il dessert les étages principaux du donjon jusqu'aux terrasses. Son éclairage latéral provient des grandes baies des salles en croix.

Colonne vertébrale du château, le reste de l'architecture tourne autour de lui et s'adapte à ses dimensions. À une époque où les escaliers en vis s'élèvent plus volontiers en façade – à la manière de l'escalier hors œuvre du château de Blois – ou sont logés discrètement dans les maçonneries, la prestance de cet ouvrage fonde le caractère innovant de Chambord.

Mieux encore, ne se croisant jamais, les deux volées de rampes en spirales se jouent des visiteurs, les faisant s'entendre sans se voir, disparaître puis revenir.





# 1.2

## Chronologie, 500 ans d'histoire

### De sa création par François I<sup>er</sup> à son achèvement sous Louis XIV

À seulement 25 ans, en 1519, François I<sup>er</sup> commande la construction de ce palais au cœur des terres marécageuses de Sologne. L'œuvre est monumentale et s'impose aux souverains et ambassadeurs comme un symbole du pouvoir monarchique français, inscrit dans la pierre.

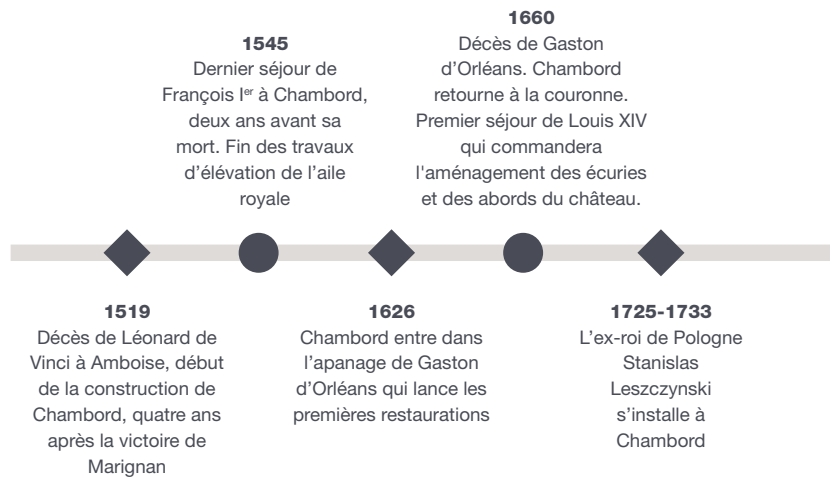
François I<sup>er</sup> n'a cessé d'accroître et de faire enclorre son domaine. Dès 1523, constituer une réserve cynégétique est une priorité. Le parc n'atteint pourtant sa superficie actuelle qu'un siècle plus tard, grâce au frère de Louis XIII, Gaston d'Orléans.

Il faut attendre le règne de Louis XIV pour que l'édifice soit achevé, et ses abords aménagés. Des écuries sont amorcées et la rivière du Cosson, qui traverse le parc, est en partie canalisée pour assainir le site. Le Roi-Soleil réside à plusieurs reprises dans le monument en compagnie de sa cour. Dans ce cadre, le 14 octobre 1670, Molière présente pour la première fois la plus célèbre de ses comédies, *Le Bourgeois gentilhomme*, en présence de Lully qui l'a mise en musique.

### Au XVIII<sup>e</sup> siècle, une nécessaire recherche de confort

À partir de 1725, des travaux sont entrepris afin d'aménager l'intérieur du château. Louis XV y loge successivement son beau-père Stanislas Leszczyński, roi de Pologne en exil, puis le maréchal de Saxe, en récompense de sa victoire militaire de Fontenoy (1745). La nécessité d'apporter chaleur et confort à l'édifice pousse les occupants à meubler de façon permanente le château et à aménager dans les appartements boiseries, parquets, faux-plafonds et petits cabinets.

Durant la Révolution, le château est pillé, le mobilier est vendu aux enchères mais le monument échappe à la destruction.



Gravure, Jacques Rigaud, 1748 © Léonard de Serres

Photo d'archive : Une équipe d'ouvriers d'art lors de la restauration des lanternons en 1904 © Photographie : J. Andrieu

Chambord en 2024 © Olivier Marchant

### 1745-1809

Le domaine et le château passent successivement de la jouissance du maréchal de Saxe à celle du marquis de Polignac (1781), du maréchal Louis Alexandre- Berthier, prince de Wagram (1809)

### 1930

Rachat du domaine par l'État

### 1947

Le domaine devient réserve nationale de chasse et de faune sauvage

### 1997

Le domaine tout entier est classé monument historique

### 2017

Restitution des jardins à la françaises du XVIII<sup>e</sup> siècle

### 1821-1883

Henri d'Artois, duc de Bordeaux, reçoit Chambord en cadeau de naissance par une souscription nationale. Il ouvre Chambord à la visite en 1821

### 1939-1945

Des milliers d'œuvres d'art des musées français sont mises à l'abri dans le château

### 1981

Classement du château au patrimoine mondial de l'humanité (UNESCO)

### 2005

Création de l'établissement public du Domaine national de Chambord

### 2021-2023

Chantier de restauration simultanée des six lanternons



## Au XIX<sup>e</sup> siècle, un château privé au cœur de l'histoire de France

Chambord est délaissé avant que Napoléon n'en fasse don en 1809 au maréchal Berthier en remerciement de ses services. Ce dernier n'y fait qu'un court séjour et sa veuve demande rapidement l'autorisation de vendre cette grande demeure en mauvais état. Une souscription nationale est alors lancée dans l'objectif d'offrir Chambord au duc de Bordeaux, petit-fils du roi Charles X. Il prend le titre de « comte de Chambord » et ouvre le monument à la visite dès 1821. En dépit de sa vie en exil, il lance de grandes campagnes de restauration. Après sa mort, en 1883, le domaine passe par héritage aux princes de Bourbon-Parme, ses neveux.

## Un refuge pour les collections nationales pendant la Seconde Guerre mondiale

Chambord reçoit en 1939 des milliers d'œuvres majoritairement issues des collections publiques françaises. Les principaux musées de Paris, dont le Louvre, ont reçu l'ordre d'évacuer leurs collections pour les préserver des bombardements et de la convoitise des nazis. Avec 4 000 m<sup>3</sup> de caisses entreposées en juin 1944, Chambord devient jusqu'à la Libération le plus conséquent des 83 dépôts d'œuvres pendant le conflit. Des pièces iconiques, telles que *La Joconde* de Léonard de Vinci, *La Liberté guidant le Peuple* de Delacroix ou la tapisserie de *La Dame à la licorne* ont notamment été protégées à Chambord.

## Le renouveau de Chambord

Après la guerre, Chambord trouve ses nouvelles vocations. Le château fait l'objet de grandes campagnes de restauration, d'acquisitions et d'aménagement intérieur pour accueillir le public. Dans le même temps, de nombreux événements sont organisés. En 1952, Chambord accueille le premier « son et lumières » de l'histoire !



L'arrivée de la duchesse de Berry à Chambord, anonyme, huile sur toile, 1821  
© Domaine national de Chambord - Léonard de Serres

Photos d'archive : © Hanns Hubmann / BPK, Berlin, Dist. RMN-Grand Palais  
© Gonzague Dreux / Collection Dreux et © Martinière / Archives nationales





**156 mètres** de grande  
façade

Plus de **400** pièces dont  
80 ouvertes à la visite

**77** escaliers

**282** cheminées

**56 mètres** de hauteur





## 1.3 Le château



**Au fil des 80 pièces ouvertes à la visite et de l'escalier à double révolution, l'architecture et l'histoire du château se dévoilent en écho à l'Histoire de France. La visite s'achève sur les terrasses, avec le spectacle des toitures et la vue exceptionnelle sur les jardins et le domaine.**

Pour accompagner la visite libre, du logis royal Renaissance à l'appartement de parade de Louis XIV, en passant par la chapelle ou les appartements et les cuisines du XVIII<sup>e</sup> siècle, un plan de visite en 15 langues est disponible. Deux films sur l'histoire et l'architecture du château sont diffusés en continu au rez-de-chaussée.

### Les collections

Le château de Chambord abrite plus de 4 500 peintures, mobiliers et objets d'art, notamment, l'une des plus belles collections de tapisseries de France. Dans le sillage d'une tradition séculaire d'accrochage, ce fonds aux formats monumentaux bénéficie des dimensions spacieuses du château pour une meilleure appréciation. Leur exposition suit un accrochage par rotation pour concilier conservation et découverte.

### Les décors de la cour itinérante

Jusqu'à l'installation de Louis XIV à Versailles en 1682, la cour des rois était nomade. Cette tradition est évoquée par la création de la chambre du Roi et la restitution expérimentale des décors mobiles et textiles de François I<sup>er</sup> lors de son dernier passage à Chambord en 1545.

Le théâtre aménagé par Louis XIV pour la troupe de Molière en 1669 et 1670 est restitué au premier étage. La scénographie a été conçue en 2019 par le décorateur Jacques Garcia.

## Espaces thématiques

### Chambord, 1939-1945 : *Sauver un peu de la beauté du Monde*

Au sommet du château, deux salles d'exposition font revivre cette page de l'histoire de Chambord pendant la Seconde Guerre mondiale et soulignent son rôle significatif dans la préservation des trésors de l'humanité.

### L'histoire d'un domaine de chasse

Quatre salles retracent au gré d'une centaine d'œuvres, l'histoire du domaine et sa longue tradition cynégétique, de la création du parc clos érigé en capitainerie royale des chasses par François I<sup>er</sup> à l'instauration des chasses présidentielles (1965-2010). Le discours est enrichi de dispositifs ludiques, pédagogiques et sensoriels.

### Le musée du comte de Chambord

Les centaines d'objets rassemblés au sein de ce musée racontent la vie du prince Henri de Bourbon et du monument au XIX<sup>e</sup> siècle.

### Le logis des enfants

Au deuxième étage du château, ce lieu de découverte et d'expérimentation est spécialement conçu pour les enfants, dès 2 ans. Sur plus de 100m<sup>2</sup>, des dispositifs numériques, sonores, des manipulations, des maquettes et des expériences ludo-sensorielles permettent d'approfondir les connaissances des plus jeunes sur François I<sup>er</sup>, l'histoire et l'architecture du château. Les plus petits (2-5 ans) ont accès à un espace dédié comprenant des activités d'éveil et un coin lecture.

## 1.4 Les chantiers



La gestion du patrimoine monumental de Chambord est un défi sans cesse renouvelé. Ponctuelles ou pluriannuelles, les opérations répondent au schéma directeur de restauration et d'aménagement et de travaux (SDRA) en cours de rédaction.

Chambord est accompagné dans la conduite de ses travaux par François Chatillon, architecte en chef des monuments historiques, depuis 2019.

### L'aile François I<sup>er</sup>

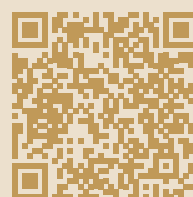
Une fois le donjon achevé, François I<sup>er</sup> décide, sans doute au retour de Pavie, d'aménager de nouveaux appartements dans l'aile Est. Si l'on en croit les graffitis sur les chapiteaux, les travaux datent de 1539-1545. Aux dimensions impressionnantes avec ses poutres d'une exceptionnelle portée de dix mètres de long, l'espace ouvert n'a cessé d'être cloisonné et décroisonné au fil du temps. Les surcharges causées par les cloisons ajoutées dès le début du XVII<sup>e</sup> siècle obligèrent les ingénieurs à armer les poutres en bois d'origine de tirants métalliques, cachés dans les complexes de planchers et dans les maçonneries.

À cela s'ajoute la fragilisation des fondations de cette aile par les travaux de terrassement réalisés entre 1681 et 1682 aux abords du château, en vue de l'installation de douves en 1690.

Les fossés, comblés au XIX<sup>e</sup> siècle, ont été réouverts vers 1972, sans restituer le système de vannage. Le niveau des eaux dans les douves devient donc tributaire du niveau fluctuant du cours d'eau du Cosson. Accentués par l'alternance toujours plus rapide de périodes de forte sécheresse et d'inondation, des désordres structurels nécessitent aujourd'hui une importante campagne de restauration du clos et du couvert.

Un diagnostic de ces désordres et une modélisation statique de l'évolution des mouvements du bâti est étudiée en vue de consolider l'ensemble en anticipant les futures contraintes tant structurelles, que techniques et fonctionnelles.

LES AVANCÉES DU CHANTIER DE  
L'AILE FRANÇOIS I<sup>ER</sup>







## La défense incendie

Outre la rénovation du système électrique du monument et des écuries ainsi que du système de détection des incendies, Chambord a noué une convention-cadre de partenariat avec la Préfecture de Loir-et-Cher et le service départemental d'incendie et de secours (SDIS 41). Ce partenariat (le premier en France) repose sur quatre axes : le conseil et l'accompagnement en matière de gestion des risques ; la sensibilisation à la protection des biens culturels ; la définition et la formalisation de protocoles d'intervention communs, notamment au gré d'un plan conçu communément pour la sauvegarde des biens culturels ; et enfin le partage d'expertises et d'expériences réciproques.

## L'adaptation à la transition énergétique

Depuis plusieurs années, Chambord est engagé dans un plan de développement durable. Chaque phase du schéma directeur à venir devra tenir compte des impératifs de transition écologique et d'adaptation au changement climatique. En 2024, le Domaine national de Chambord est accompagné par EY & Associés avec deux objectifs :

- ◆ réalisation du bilan d'émissions de gaz à effet de serre ;
- ◆ rédaction et structuration d'une démarche de responsabilité sociétale des organisations (RSO) appliquée au fonctionnement, à l'accueil du public et à l'organisation des événements.

## Le mur d'enceinte

À l'occasion des 500 ans du monument célébrés en 2019, Chambord a lancé de nombreux projets pour valoriser son patrimoine, parmi lesquels figure la restauration du mur d'enceinte. Le mur, dont la construction a démarré en 1542 à la demande de François I<sup>er</sup>, encercle le domaine sur 32 kilomètres. Élément de patrimoine essentiel pour comprendre l'histoire de Chambord et classé monument historique, il a subi de nombreux dégâts, notamment en raison des inondations de 2016.

Débutée en 2020, la restauration du mur d'enceinte poursuit des objectifs en matière d'insertion et de qualification professionnelle. Partenaire de l'opération, l'association Acta Vista, acteur majeur de l'inclusion active par le patrimoine, développe depuis plus de 20 ans un modèle de chantier permettant de conjuguer formation, insertion professionnelle et valorisation des territoires.

L'objectif est de remettre sur la voie de l'emploi des personnes en situation de précarité et de transmettre des savoir-faire propres à la restauration du bâti historique.

### CHIFFRES-CLÉS

20 personnes formées chaque année

14 nationalités

65 salariés accueillis depuis 2020

92,8% de réussite au passage du titre professionnel de maçon du bâti ancien

2/3 retrouvent le chemin de l'emploi

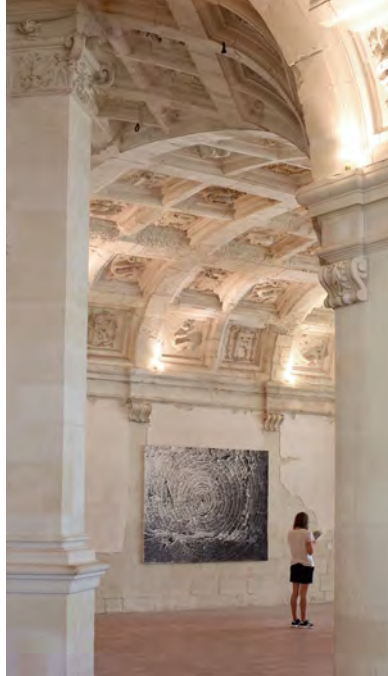
1 054 mètres de murs restaurés de 2020 à mars 2024





## PARTIE 2 : CHAMBORD, UN LIEU DE CULTURE POUR TOUS LES PUBLICS

## 2.1 La programmation culturelle et événementielle



### Le soutien à la création et les expositions

Les arts ont façonné Chambord depuis sa construction. Miroir de son histoire, la programmation du château de Chambord repose sur les trois champs culturels majeurs de la Renaissance : le texte, la musique et les Beaux-Arts, auxquels s'ajoutent le théâtre et la danse.

#### Le soutien à la création et les expositions

Dès sa construction, Chambord incarne une utopie, celle du génie humain. Dans le sillage de son histoire, le domaine se fait, depuis 2011, laboratoire pour la création et accueille des artistes et écrivains en résidence. L'esprit des lieux nourrit leur inspiration et imprègne leurs œuvres que le public découvre au fil d'expositions.

Inscrites dans un programme culturel de long terme, ces initiatives portent autant un nouveau regard sur Chambord et ses espaces, qu'elles contribuent à la transmission culturelle en territoire rural.

#### LES EXPOSITIONS

Alexander Calder (2026)

À la table de Chambord (2025-2026)

Kim En Joong (2025)

Julien des Monstiers (2024)

Wang Keping (2023-2024)

Lionel Sabatté (2023)

Vie(s) de château(x), a tale of two palaces (2022-2023)

Pablo Reinoso (2022)

Dominique Blain (2021)

Lydie Arickx (2021)

Chambord, 1519-2019 : l'utopie à l'œuvre (2019)

Pompidou et l'art, une aventure du regard (2017)

Kôichi Kurita (2016-2017)

Philippe Cognée (2014)

Julien Salaud (2013)

Paul Rebeyrolle (2012)







## Les événements

### Le Festival de Chambord

Initié en 2011, sous la direction artistique de Vanessa Wagner, le festival est devenu l'un des grands rendez-vous musicaux de la région Centre-Val de Loire. Son originalité réside dans sa programmation, pensée comme un voyage à travers l'histoire de la musique, proposant une dizaine de concerts éclectiques allant de la musique médiévale aux compositions contemporaines, alliant parfois voix, texte, théâtre et danse.

La politique tarifaire est pensée pour soutenir l'accès pour toutes et tous à des concerts de qualité et à la culture en milieu rural : tarif réduit appliqué jusqu'à 25 ans et à de nombreuses catégories, Pass Festival illimité et Pass cinq concerts, gratuité d'accès au château et à l'exposition temporaire.



### LES ARTISTES DÉJÀ VENUS

Nicholas Angelich  
Guillaume Bellom  
Renaud Capuçon  
Natalie Dessay  
Brigitte Engerer  
Pierre Hantaï  
Patricia Petibon  
Michel Portal  
Nemanja Radulovic  
Jordi Savall  
Alexandre Tharaud  
L'Orchestre Symphonique  
Région Centre-Val de Loire/Tours  
Le Paris Mozart Orchestra,  
dirigé par Claire Gibault

### Chambord Live

Les grands concerts sont devenus des rendez-vous incontournables de la programmation de Chambord. Après plusieurs années de sets electro (avec CERCLE), *Chambord Live* (avec AZ PROD) transforme le domaine depuis 2022 à l'orée de l'été en un lieu de liesse pour les 30 000 spectateurs. Sting, Imagine Dragons ou David Guetta comptent parmi les artistes qui ont participé à ces événements.

◆ informations et billetterie sur [chambordlive.com](https://chambordlive.com)

### La fête de la Musique

Organisée aux abords et dans la cour du château, ainsi que dans l'église du village, la fête de la musique mêle swing, rock 70's, hip-hop, chanson française, pop, musique classique, chants traditionnels, etc.

### Autour du texte et de la lecture

Initié en 2011, *Les écrivains à Chambord* est un cycle de lectures donnés par des écrivains, philosophes ou anthropologues venus présenter, lire et échanger sur une ou plusieurs de leurs œuvres. Les rencontres sont gratuites et ouvertes à tous. La librairie « Lire et écrire » de Mer met à disposition les ouvrages que les auteurs dédicacent après leur intervention.



### Spectacles de chevaux et rapaces

Dans le sillage des festivités données en son temps par les rois, le spectacle en six tableaux « François 1<sup>er</sup>, le roi-chevalier » fait revivre l'âme chevaleresque de sa cour. Dans les écuries du maréchal de Saxe, le public embarque pour une grande cavalcade au rythme des chevaux et des vols de rapaces.

- ◆ Une à deux représentations par jour, d'avril à octobre, et pendant les vacances scolaires de la Toussaint.

### Les journées européennes du patrimoine

Le programme, riche et varié, célèbre chaque année les pratiques, savoirs et savoir-faire qui constituent notre patrimoine commun et représentent une formidable diversité culturelle : visites commentées inédites et gratuites, ouvertures de lieux insolites et habituellement fermés au public, animations pour le jeune public, concerts et performances de danse, rencontres avec des artisans et restaurateurs d'art, etc.

- ◆ Troisième week-end de septembre.



LES GRANDS  
RENDEZ-VOUS

### Noël à Chambord

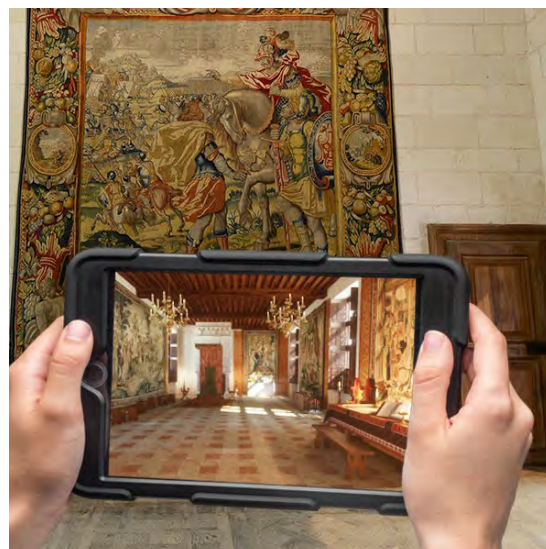
Du rez-de-chaussée aux appartements meublés, en passant par le célèbre escalier à double révolution ou encore la chapelle, l'ensemble du château est sublimé par de riches décorations, notamment issues de matériaux du domaine. Ateliers, lectures de contes, activités Renaissance et spectacle de Noël participent de la magie de Noël pour petits et grands. Le tout dans une mise en lumière pérenne et raisonnée par des LED ou alimentée par l'énergie solaire.

- ◆ Tout le mois de décembre et pendant les vacances scolaires de Noël.





## 2.2 L'accueil des publics



### Les visites guidées

La transmission des savoirs et la sensibilisation au patrimoine, qu'il soit naturel, culturel ou architectural est au cœur des missions de l'établissement.

Les guides conférenciers de Chambord font découvrir chaque jour des lieux incontournables du monument et des espaces plus singuliers, habituellement fermés au public. Une riche gamme de visites répond à toutes les attentes :

- ◆ visites guidées 1h30 (tous les jours) ;
- ◆ visites approfondies 3h (week-ends, jours fériés + juillet et août) ;
- ◆ visites prestige (accès exclusifs, à la fermeture du château ou en journée qui s'achèvent par la dégustation d'une coupe de champagne) ;
- ◆ visite ludique, une visite théâtralisée à la rencontre d'un personnage du passé en tenue d'époque (vacances scolaires et longs week-ends).



### L'offre numérique

De la tablette HistoPad redonnant vie, grâce à la réalité virtuelle, aux intérieurs historiques du château au rallye-nature connecté pour découvrir Chambord et ses abords, en passant par la nouvelle table tactile du logis des enfants, les nouvelles technologies permettent de multiplier les approches du monument et son domaine.

Compagnon de visite, les dispositifs numériques viennent enrichir l'accessibilité et le contenu des parcours de visite proposés au public.

#### *HistoPad*

Depuis 2015, cette tablette offre une expérience de visite immersive au temps de François I<sup>er</sup> grâce aux reconstitutions en 3D et en réalité virtuelle de neuf salles du château, de la Renaissance à la Seconde Guerre mondiale.

À cela s'ajoutent des plans interactifs ; plus d'une heure de commentaires audio sur l'histoire et l'architecture du château, une chasse au trésor ludique et interactive pour le jeune public.

- ◆ disponible toute l'année, en douze langues.

#### *Film Chambord 360 :*

##### *Le rêve de Léonard de Vinci devenu réalité*

Équipé d'un casque de réalité virtuelle, le public prend son envol au-dessus des toits de Chambord pour une expérience à couper le souffle, inspirée du rêve de Léonard de Vinci : voler !

Avec les voix de Lambert Wilson et Claire Chazal (Kemmel Production).

- ◆ haute-saison.



## L'offre famille

Chambord propose une offre annuelle et des animations temporaires dédiées aux enfants et aux familles.

### Les ateliers au château et en forêt

Plusieurs activités éducatives et divertissantes sont proposées autour de thèmes variés : initiation à la taille de pierre, construction d'une maquette du château, relevé de traces d'animaux en forêt, découverte des oiseaux de la forêt, *Land-Art*, etc...

◆ pendant les vacances scolaires.

### La visite ludique

Costumé, un personnage du passé témoigne des grandes heures de l'histoire de Chambord et entraîne les familles dans un nouveau cadre spatio-temporel.

◆ week-ends et vacances scolaires.

### Mon anniversaire à Chambord

Chambord invite les enfants à fêter leur anniversaire autour d'une activité ludique et éducative encadrée par un animateur et d'un goûter « royal ».

◆ printemps-été, le samedi.

### Les éditions

« Les contes de Chambord » comptent trois tomes illustrés en partenariat avec les Éditions Faton : *Jehan et le grand chêne*, *Luce et La Liberté* et *Ninon et les balbuzards*. Mêlant fiction et faits réels, les récits mettent en scène de jeunes héros du passé pour revivre les grandes heures de l'histoire du château et de son domaine. Les albums s'achèvent par une page documentaire.

◆ en vente toute l'année dans les boutiques et en ligne.

### Les carnets d'énigmes

« Cassandra la salamandre » invite le jeune public à la découverte des secrets de Chambord. Huit énigmes sont à résoudre au fil des dix-huit pages du carnet pour explorer le château autrement. Au gré des jardins à la française, un second carnet permet d'apprendre à se repérer dans l'espace, apprendre à composer un jardin à la française, connaître les essences plantées à Chambord.

**Un nouveau carnet est proposé depuis 2024** : le carnet d'explorateur invitant à partir à la recherche de la « nouvelle star de Chambord » parmi les animaux du domaine : cerf, salamandre, sanglier, abeille noire de Sologne, ou encore balbuzard pêcheur ?

◆ pour les enfants de 7 à 12 ans en famille.







## L'offre scolaire

Le service éducatif du Domaine national de Chambord, en collaboration avec des professeurs missionnés de l'Académie d'Orléans-Tours, propose des visites, un cahier d'exploration et des ateliers autour de thèmes de travail multiples répondant aux programmes scolaires et autorisant des projets pluridisciplinaires.

60 000 scolaires fréquentent le château chaque année, parmi lesquels 25 000 suivent une visite guidée ou un atelier.

Au château, les élèves découvrent l'architecture de la Renaissance, le chantier de construction, le mode de vie et les usages de la cour au XVI<sup>e</sup> siècle ou s'initient à des pratiques artistiques et artisanales (photographie d'architecture, sculpture sur tuffeau, rencontre avec un artiste, etc.).

En forêt et dans les jardins-potagers, l'accent est mis sur l'observation des paysages, de la faune et de la flore. En comprenant le cycle de vie des plantes, les mœurs des animaux, l'évolution de la forêt ou encore les nouvelles pratiques agricoles et sylvicoles, les élèves se sensibilisent à la protection de l'environnement et s'interrogent sur la place de l'homme dans la nature.

Toutes les actions éducatives sont conçues pour permettre aux élèves d'expérimenter, d'échanger et d'acquérir des connaissances par la pratique et l'action, par des approches scientifiques, ludiques et sensibles.

### Les ateliers hors-les-murs

Un animateur du Domaine national de Chambord intervient en classe, dans un rayon de 40km autour de Chambord. Muni d'une mallette pédagogique, il invite les élèves à recomposer une maquette du château pour comprendre son ordonnancement et les grands principes de son architecture.

◆ d'octobre à mars.

### « Raconte-moi Chambord », des ressources pensées pour les enseignants et accessibles à tous

Tournées comme des fictions avec un comédien et des intervenants professionnels spécialistes de Chambord et de la Renaissance, ces courtes vidéos éducatives constituent une ressource pédagogique gratuite mise à disposition des élèves, des professeurs et du public.

Fortes d'animations autour de notions-clefs ou d'un quizz final interactif, elles permettent d'explorer les thèmes incontournables liés aux apprentissages de la classe : l'architecture de la Renaissance, le roi François I<sup>er</sup>, la construction de l'état moderne, l'image du pouvoir royal, le rôle de Chambord pendant la Seconde guerre Mondiale, etc.

Les vidéos sont accessibles gratuitement sur : [chambord.org](http://chambord.org)



## L'éducation artistique et culturelle

En tant qu'établissement public national implanté au cœur du département rural du Loir-et-Cher, Chambord s'attache depuis de nombreuses années à diffuser la culture dans les villages proches grâce à une programmation culturelle hors-les-murs, des projets culturels de territoire et des projets d'éducation artistique et culturelle (EAC) menés avec des écoles, des associations ou encore des EHPAD. Ces projets favorisent les pratiques artistiques, l'appropriation des patrimoines culturels et naturels, les rencontres avec des artistes, l'exploration des savoir-faire ou encore les échanges intergénérationnels.

Pour ces actions, le Domaine national de Chambord bénéficie du soutien de la DRAC Centre-Val de Loire et de la Communauté de communes du Grand Chambord dans le cadre d'un PACT (Projet Artistique et Culturel de Territoire) soutenu par la Région Centre-Val de Loire.

### CHIFFRES-CLEFS

Depuis 2018, plus de 10 000 personnes ont été concernées par les actions d'éducation artistique et culturelle.

La dynamique s'accroît : le domaine touchait 2 650 personnes en 2023, soit 40% de public de plus qu'en 2022.

Une moyenne d'un tiers des élèves provient de zone rurale, quand ils sont près du quart scolarisés en zone REP<sup>+</sup>.

◆ Le projet « 1 école, 1 chantier, des métiers », en partenariat avec l'association de réinsertion Acta Vista permet aux élèves de rencontrer des professionnels, de s'initier aux métiers de la restauration du patrimoine bâti et d'étudier l'histoire du parc de Chambord.

◆ Le dispositif « Histoire et cinéma » initiait des collégiens du territoire et des résidents de l'EHPAD *La Bonne Eure* de Bracieux aux métiers du cinéma en participant à l'écriture, la réalisation et la post-production du cinquième épisode de la série « Raconte moi Chambord » sur l'histoire du château pendant la Seconde Guerre mondiale avec VLAM Productions.

◆ Le PEAC « Métiers du livre » propose à des scolaires d'école élémentaire de rencontrer les professionnels du livre en créant à partir de l'album jeunesse édité par le domaine *Ninon et les Balbuzards* leur propre album illustré en classe. Dans le même temps, les écoliers sont sensibilisés à la protection de la biodiversité en étudiant l'exemple du balbuzard pêcheur, un rapace migrateur protégé qui niche à Chambord depuis 1995.



## 2.3 Les partenariats locaux



### Actions dédiées aux publics locaux

#### Les écoles régionales en première ligne

Crouy-sur-Cosson, Saint-Dyé-sur-Loire, Saint-Claude-Diray ou encore Bracieux, nombreux sont les villes et villages autour de Chambord à profiter pour leurs écoles du programme d'éducation artistique et culturelle du Domaine national de Chambord. Une moyenne d'un tiers des élèves provient de zone rurale.

#### Les Microfolies

Initiées par le ministère de la Culture et douze grandes institutions culturelles françaises – dont l'Établissement public du Parc et de la Grande Halle de la Villette qui en est le coordinateur –, les Microfolies constituent une plateforme culturelle ou « musée numérique » de proximité qui propose des contenus culturels, pédagogiques, ludiques, technologiques pour tous les publics. Sur les plus de 400 Microfolies que compte la France, 24 sont implantées dans la région Centre-Val de Loire.

Au cœur d'un réseau d'une trentaine d'institutions partenaires du projet, le Domaine national de Chambord y est le plus gros contributeur de la Région avec 43 ressources partagées.

Photographies du château, œuvres commentées, plans, illustrations mais aussi vidéos et jeux numériques permettent d'aborder l'architecture extérieure du monument et ses jardins, les pièces et éléments d'architecture intérieure, la figure de François I<sup>er</sup> et les personnages illustres de la Renaissance.

#### Quartiers d'été

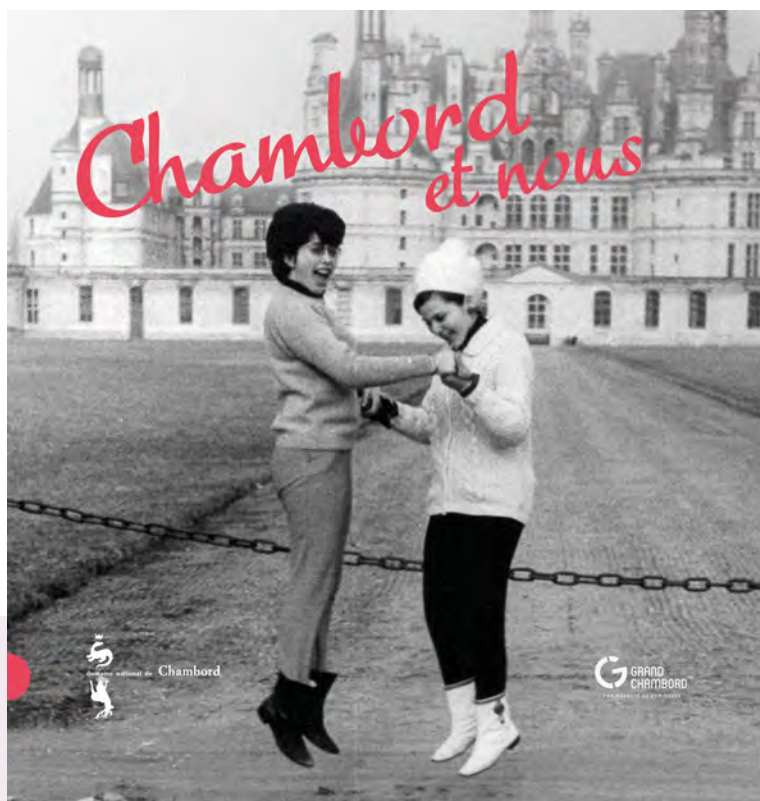
Dans le cadre du dispositif national *Quartiers d'été*, Chambord ouvre chaque année grand ses portes pour accueillir des groupes d'enfants, d'adolescents ou des familles relevant des Quartiers prioritaires de la politique de la Ville (QPV). Selon les publics, plusieurs offres et programmes de journée sont proposés : de la visite insolite du château au spectacle de chevaux et rapaces, de balades forestières accompagnées aux activités de loisirs (barques, vélos, rosolies, golfettes). Des journées thématiques autour d'ateliers permettent aussi de découvrir la musique et la danse au temps de la Renaissance, préparer l'arrivée de la cour au temps de François I<sup>er</sup> ou s'initier à la taille de pierre à Chambord. *Quartier d'été* est une opération soutenue par le CIPDR (Comité interministériel de prévention de la délinquance et de la radicalisation).

#### Quelques chiffres sur les Quartiers d'été à Chambord :

2021 : 501 personnes ;

2022 : 420 personnes (365 personnes durant l'été et 55 personnes à l'automne) ;

2023 : 150 personnes, avec une offre adaptée permettant d'accorder plus d'attention à chaque participant.



22 octobre 2022 : Visite du Président François Bonneau et de Laurent Le Bon, Président du Centre Pompidou, dans le cadre de la participation de Chambord avec l'exposition *Duos* de Wang Keping, au Festival AR(t)CHIPEL

## Expositions et événements

### **Chambord et Nous**

Au sein de 17 villes et villages de la Communauté de communes du Grand Chambord, la grande collecte photographique *Chambord et Nous* organisée en 2022-2023 a permis de récolter et numériser plus de 1 000 photographies de toute époque et de recueillir des dizaines de témoignages sur le château.

Les objectifs de cette grande collecte populaire étaient multiples : constituer une base documentaire pour les chercheurs, mener un projet collaboratif de territoire, souligner et mettre en valeur les liens étroits qui unissent Chambord aux habitants des environs.

Exposition photographique itinérante, conférences, projections de films amateurs animées par CICLIC, histoires contées, projet d'art contemporain participatif et livre-souvenir sont autant de projets de valorisation de cette initiative.

### **De l'autre côté du mur, la charrette renversée**

Fruit d'une collaboration entre la Communauté de communes du Grand Chambord et le Domaine national de Chambord, *La Charrette renversée* est une œuvre participative conçue par l'Atelier QUAND MÊME. Inspirée de récits populaires recueillis auprès des habitants de la Communauté de communes, l'œuvre aux abords du domaine évoque un transport de pierres entre le port de Saint-Dyé-sur-Loire et le chantier de Chambord au XVI<sup>e</sup> siècle. Pensé tel un promontoire rocheux près de l'Ormetrou, le site offre une vue exceptionnelle sur le château.

### **Les Nouvelles Renaissance[s] en Centre-Val de Loire**

Le Domaine national de Chambord participe depuis 2020 aux *Nouvelles Renaissance[s]*, saison culturelle et touristique qui, à l'initiative de la Région Centre-Val de Loire, encourage la diffusion de nouveaux imaginaires autour de quatre grandes thématiques : Patrimoine et Nature, Création et Culture, Art de Vivre et Gastronomie, Science et Innovation.

Régulièrement, les expositions temporaires et le Festival de Chambord sont labélisés *Nouvelles Renaissance[s]*.



## 2.4 Les partenariats internationaux



### Un domaine ouvert sur le monde

#### Le partenariat Udaipur au Rajasthan

La *Maharana of Mewar Charitable Foundation* et le Domaine national de Chambord préservent des chefs d'œuvre architecturaux et partagent les mêmes objectifs en matière de conservation et de préservation, d'éducation, de développement du tourisme et de soutien à la recherche scientifique. Un premier partenariat a été établi et signé en 2015, renouvelé par un mémorandum d'entente en 2018. La *Maharana of Mewar Charitable Foundation*, chargée de la conservation et de la préservation du patrimoine vivant de Mewar et du Rajasthan au City Palace d'Udaipur, et le Domaine national de Chambord font vivre un partenariat visant à intensifier la promotion de leurs sites, villes, régions et histoire respectifs.

En 2022, l'exposition « Vies de châteaux » et son catalogue esquissaient un dialogue photographique entre Chambord et le palais d'Udaipur. L'enrichissement des connaissances sur le monument passe ici par les regards croisés avec son jumeau temporel qu'est le City Palace d'Udaipur, construit lui aussi à partir du XVI<sup>e</sup> siècle.

#### Chambord et les visiteurs chinois

Symbole de l'art de vivre à la française, Chambord est aussi un haut lieu de la diplomatie culturelle et une destination prisée des touristes chinois. Depuis 2005, le nombre de touristes chinois accueillis a quintuplé, jusqu'à atteindre près de 30 000 visiteurs. Les visiteurs chinois reviennent progressivement à Chambord depuis la fin de la pandémie et comptent parmi les visiteurs internationaux les plus nombreux à visiter le domaine. Chambord travaille à devenir un lieu d'accueil exemplaire et privilégié des visiteurs chinois en France. Différents documents et outils de visites en mandarin sont disponibles : dépliant de visite ; histopad ; site web, etc.

Le Domaine national de Chambord est également présent sur les réseaux sociaux :



WeChat



Sina Weibo

#### Trois nouveaux partenariats culturels avec la Chine en 2024

Chambord renouvelle deux jumelages à travers des expositions croisées, des actions de promotion touristiques et des partages d'expériences entre les équipes scientifiques : l'un avec l'ancien Palais d'Été (YuanMingYuan) et le second avec le nouveau Palais d'Été (Yiheyuan).

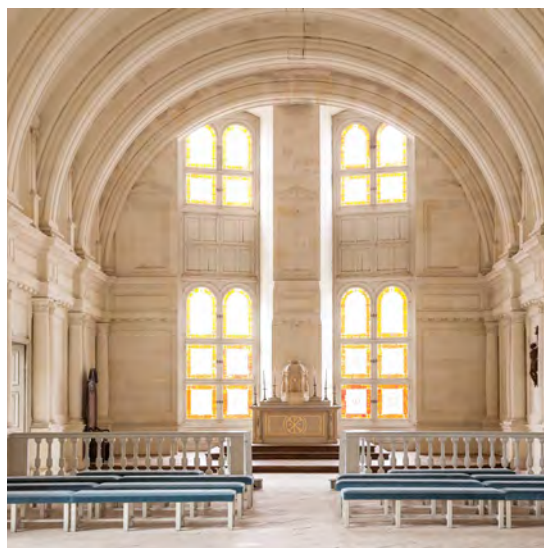
Les échanges autour de la préservation et de la valorisation du patrimoine, la coopération culturelle et l'accompagnement du développement touristique des sites constituent le socle commun des jumelages.

Le nouveau partenariat signé avec la résidence impériale de Chengde portera sur la biodiversité.

## Le visitorat étranger

L'année 2023 marque le retour au niveau des années d'avant la crise sanitaire. Sur les 1 148 509 visiteurs, meilleure année depuis l'ouverture du château, 32% des visiteurs sont étrangers. La clientèle étrangère progresse plus fortement que la clientèle française.

Les premiers pays représentés sont les États-Unis, l'Allemagne, l'Espagne, l'Italie et la Belgique. Les visiteurs chinois sont de retour après trois ans d'absence.



## Botticelli à Chambord

### Du Loir-et-Cher à Florence, les liens avec l'Italie

En octobre 2024, une nouvelle exposition présentera deux tableaux de Botticelli dans la chapelle du château.

La première toile, *La Vierge à l'Enfant avec le jeune saint Jean-Baptiste*, classée monument historique en juin 2021 et restaurée par le C2RMF, sous la houlette de la DRAC Centre-Val de Loire, était conservée à l'église Saint-Félix de Champigny-en-Beauce. Un partenariat entre la commune et le Domaine national de Chambord va permettre à un large public d'admirer ce chef-d'œuvre de la Renaissance dont la date de création (autour de 1510) est contemporaine au début de la construction du monument.

La présentation simultanée de la seconde toile *jumelle*, prêtée à Chambord par la galerie Palatine de Florence, va permettre de montrer au public le fonctionnement de l'atelier de Botticelli, l'un des plus importants de la Renaissance, et la manière dont les artistes florentins ont multiplié les représentations de la Sainte Famille.

◆ à partir du 19 octobre 2024



*En haut*  
Atelier de Sandro Botticelli  
*Vierge à l'Enfant avec le jeune saint Jean-Baptiste*  
Huile sur toile  
Autour de 1510  
137 x 92 cm (sans cadre)  
Mairie de Champigny-en-Beauce

*En bas*  
Alessandro Filipepi dit Botticelli et atelier  
*Vierge à l'Enfant avec le jeune saint Jean-Baptiste*  
Tempera et huile sur toile  
Vers 1445-1510  
134 x 92 cm (sans cadre)  
Florence, Galerie des Offices (Palazzo Pitti, Galerie Palatine)





## PARTIE 3 : CHAMBORD, UN DOMAINE AU CŒUR DE LA NATURE

## 3.1 Le patrimoine naturel



À son échelle, le Domaine national de Chambord souhaite devenir un laboratoire d'innovation écologique, d'adaptation au changement climatique et de préservation de la biodiversité.

La dimension environnementale est indissociable de l'identité de Chambord. Son patrimoine naturel est le fruit d'un subtil équilibre entre préservation des milieux et des espèces, entretien des jardins, de la forêt et gestion de la grande faune. Depuis plusieurs siècles, le domaine est protégé et administré, avec une présence humaine limitée. Des règles précises et rigoureuses de protection de l'environnement y sont appliquées sur les 5 440 hectares de sa superficie.

### Les jardins

#### Les jardins à la française

Depuis le début de sa construction en 1519, Chambord jouit d'abord spacieux et giboyeux. Louis XIV entreprend des travaux d'assainissement pour donner au château un cadre paysager digne de son architecture. Il fait dessiner deux jardins, au nord et à l'est, visibles sur les plans les plus anciens qui nous sont parvenus, mais qui ne sont pas mis en œuvre avant le règne de Louis XV, en 1734. Ces jardins sont réaménagés, agrémentés d'allées d'arbres, de bosquets et de parterres de broderies.

Ils tombent en désuétude deux siècles plus tard et sont réduits à l'état de parterres engazonnés.

En 2016, après plus de douze ans de recherches, la décision est prise de restituer les jardins historiques du XVIII<sup>e</sup> siècle (époque Louis XV). Grâce au soutien de Stephen A. Schwarzman, Chambord a retrouvé ses six hectares et demi de jardins à la française au pied du château. Transition végétale entre le monument et la forêt, ces jardins redonnent à la façade d'honneur du monument sa consistance historique et sa majesté.

#### Chiffres-clefs, jardins à la française

- 6,5 hectares
- 44 000 m<sup>2</sup> d'allée gravillonnée
- 32 500 végétaux
- 18 000 m<sup>2</sup> de gazon
- 800 arbres plantés
- 3,5 millions d'euros de mécénat pour le chantier







### Le jardin anglais

Conçu au XIX<sup>e</sup> siècle, il avait quasiment disparu avant d'être intégralement recréé en 2014. Un relevé de 1889 indique des bosquets d'arbres devant le château et une lisière arbustive du côté de la place Saint-Louis et de la mairie. Au cours du XX<sup>e</sup> siècle, les bosquets ont été supprimés pour des questions de mode et d'entretien. C'est aujourd'hui un jardin paysager avec des cheminements courbes, pelouse descendant en pente douce vers le château, bosquets fleuris et grands arbres isolés (cèdres, séquoias, etc.).

### La grande perspective

Longue de 4,5 kilomètres, la grande perspective traverse le château du nord au sud dans un axe au centre duquel se trouve le célèbre escalier à double révolution. Sa requalification a été rendue possible en 2018 grâce au soutien de l'entreprise AXA France.

## Le parc de Chambord

François I<sup>er</sup> embrasse le château de Chambord et sa forêt comme un domaine depuis l'origine. Avec ses 5 440 hectares, le Domaine national de Chambord est le plus grand parc clos de murs d'Europe. D'une grande qualité paysagère, il abrite une flore et une faune exceptionnelles.

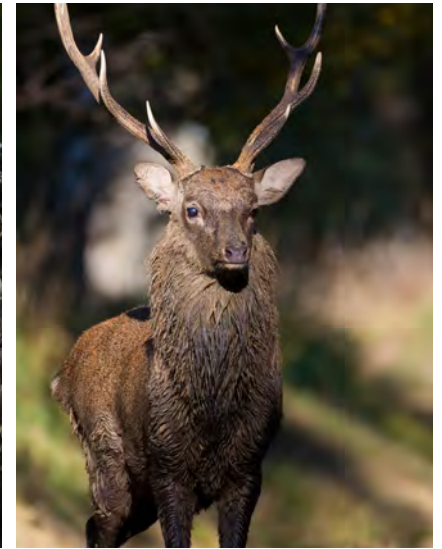
Dès le début des travaux de construction du château en 1519, le roi acquiert les terres agricoles jouxtant le massif forestier de Boulogne au nord du Cosson, pour constituer le parc. Plus de 2 500 hectares de terres agricoles sont ainsi annexés. En 1645, Gaston d'Orléans, frère du roi Louis XIII, augmente la superficie du domaine pour obtenir les mesures actuelles et fait achever la construction de son mur d'enceinte.

Le parc est classé « Réserve nationale de chasse et de faune sauvage » en 1947. Cette mise en réserve de l'essentiel du territoire a permis à la nature de prospérer en toute quiétude et aux populations de sangliers et de cerfs de se reconstituer rapidement. Les uns font l'objet de battues à tir, notamment de battues présidentielles de 1965 à 2010. Les autres sont repris vivants pour repeupler des territoires forestiers français, voire européens. La technique ancestrale du panneautage, avec de grands filets appelés « panneaux », est utilisée depuis pour capturer les grands cerfs, aujourd'hui dans le cadre de programmes de suivi scientifique des populations.

En 1997, le domaine est classé au titre des monuments historiques (le château l'est depuis 1840) et, en 2006-2007, il est inscrit au réseau écologique européen *Natura 2000*. Il est également inventorié comme espace *ZNIEFF* (zone naturelle d'intérêt écologique, faunistique et floristique). L'ensemble du domaine est couvert en essences principales de chênes et de pins sylvestres. Mais il compte également des futaies, des landes à bruyère, des étangs, des prairies et des zones humides, 200 hectares de terres agricoles, 160 hectares de prairies et 200 hectares de village.

Aujourd'hui, Chambord poursuit ses actions de conservation du territoire, mais également de chasse afin d'adapter les populations d'ongulés sauvages à ses ressources.

Des circuits de promenade ont été aménagés et ouverts au public pour favoriser la découverte de ce haut lieu du patrimoine naturel.



### La faune

Le domaine abrite une diversité remarquable et typique des animaux forestiers de Sologne : cerf, sanglier, chat sauvage, balbuzard pêcheur, cigogne noire, etc. Sept espèces animales sont classées dans l'annexe II de la directive européenne « habitats, faune, flore » dont des chauve-souris, tritons et libellules. Alors que la salamandre est quelquefois observée, la population d'oiseaux est très riche. 150 espèces sont recensées dans le domaine dont douze classées dans l'annexe I de la directive européenne « oiseaux » (balbuzard pêcheur, cigogne noire, fauvette pitchou, etc.) .

- ◆ Chambord est aujourd'hui le deuxième site de reproduction des balbuzards pêcheurs en France : entre sept et neuf couples y nichent chaque année entre mars et septembre/octobre.
- ◆ Espèce introduite en 1950 pour constituer des populations dans diverses régions montagneuses françaises, le mouflon de Corse est désormais maintenu à Chambord dans un but scientifique.
- ◆ Le château de Chambord est le site d'hivernage le plus important de la région Centre-Val de Loire pour une espèce de chauve-souris : les pipistrelles communes. Le château abrite également des populations de rhinolophes. Chaque année, un inventaire est effectué en février pendant l'hivernation et en juin pendant la période de reproduction.

### La flore

Les clairières de Chambord constituent un biotope très favorable à la biodiversité végétale. Futaies, taillis-sous-futaies, landes à bruyères ou à genêts, étangs et marécages se côtoient pour le plaisir des yeux et l'équilibre faunistique et floristique. Chambord possède sur son territoire plus de 650 espèces végétales spontanées dont 150 remarquables, essentiellement inféodées aux milieux aquatiques et humides.

## Le Grand parc de Rambouillet

L'établissement public du Domaine national de Chambord a intégré le Grand Parc de Rambouillet par décret en Conseil d'État du 1<sup>er</sup> juin 2018.

Situé à une cinquantaine de kilomètres de Paris, Rambouillet est une destination très prisée dès le Moyen Âge. Sa forêt devient rapidement célèbre pour son gibier abondant. Ancien théâtre des chasses royales, impériales puis présidentielles, ce domaine de plus de 1 000 hectares est aujourd'hui un site extraordinaire par sa diversité paysagère et biologique.

Autre particularité, le grand parc abrite une population de cerfs sika offerte par l'Empereur du Japon au Président de la République française en 1890.

Dans ses missions environnementales, le domaine de Rambouillet apporte une attention particulière à la prise en compte des pollinisateurs sauvages, source d'alimentation pour toute une faune, allant des chiroptères aux mésanges pour les insectes, aux campagnols et aux daims pour les fruits.

Aujourd'hui, Rambouillet doit préserver un équilibre agro-sylvo-cynégétique vivant dans son enceinte, témoignage d'un paysage quasi-disparu du Bassin parisien, réservoir génétique d'insectes et lieu destiné à la recherche scientifique.





## FOCUS

### Expérimentation de la séquestration de carbone

Chambord et Rambouillet mettent en place une méthode de gestion vertueuse de l'écosystème forestier dont ils ont la charge afin d'améliorer durablement sa fonction de puits de carbone. L'objectif est d'amener les entreprises à rémunérer le service collectif rendu par une gestion plus vertueuse de la forêt.

Le caractère novateur de la démarche tient à ce que l'évaluation et la valorisation du carbone se feront à l'échelle d'un massif forestier dans son entier en prenant en compte la préservation et l'enrichissement de la biodiversité.

Chambord et le Grand parc de Rambouillet s'appuient sur l'expertise de la société La Belle Forêt pour définir la meilleure méthode forestière, à partir de protocoles scientifiques éprouvés, de captation du carbone. Un comité de suivi est mis en place avec les ministères de la Transition écologique et de l'Agriculture, l'Office National des Forêts et l'Office Français de la Biodiversité.

## Gestion sylvo-cynégétique

### La réserve de chasse

La réserve fut créée en 1947 pour repeupler la France en grand gibier. Le déploiement d'un programme scientifique stratégique fait de Chambord un lieu de référence pour la connaissance des grands ongulés sauvages, unique en France et alliant une surface suffisamment vaste pour préserver le comportement naturel des grands animaux et un mur qui les circonscrit. Rompus aux techniques du panneauage (capture d'animaux vivants), les agents forestiers et l'Office Français de la Biodiversité (OFB) recueillent et conservent des données sur les cervidés depuis des décennies.

### L'équilibre sylvo-cynégétique

Chambord n'a cessé de faire évoluer ses modes de chasse au fil des époques. Depuis la suppression des chasses présidentielles en 2010, la gestion cynégétique est assurée par le Domaine national de Chambord.

La nécessaire exemplarité de l'État en termes d'éthique et de sécurité conduit l'établissement à revoir une nouvelle fois ses méthodes en pratiquant bien davantage la traque-affût. Cette évolution, proposée par Pierre Dubreuil à partir de 2023, nécessite des aménagements considérables compte-tenu de l'étendue du territoire chassé.

Cette technique également appelée *poussée silencieuse* présente les avantages d'un autre mode de prélèvement des animaux, plus respectueux de la vie sauvage et de la quiétude de la forêt ; elle répond à une double exigence de sécurité et d'efficacité. L'installation d'un circuit court de consommation de la venaison est à l'étude (atelier de traitement agréé du grand gibier).

## 3.2 La visite du domaine



### Activités nature

En 1969, le Domaine national de Chambord a été l'un des premiers sites français à installer des observatoires ouverts au public dans le parc. Onze se trouvent dans le domaine ouvert au public. Ils peuvent accueillir de trois à 50 personnes. Ces plateformes surélevées permettent à l'observateur d'apercevoir – s'il est chanceux – les animaux sauvages.

#### L'évaluation des populations d'animaux

En 2023, l'évaluation des populations d'animaux des espèces naturelles du domaine a été ouverte au public. Ludique et en immersion dans le domaine, cette activité menée sous la supervision des agents de la forêt et des guides-nature permet au visiteur de participer à récolter des données indispensables à l'étude des espèces animales présentes à Chambord. Cette démarche s'inscrit dans une volonté de transmission et de sensibilisation aux enjeux de préservation des milieux naturels forestiers et de la faune qui les composent.

En 2024, 120 personnes ont participé à la deuxième édition, plus de 1 200 animaux ont été observés : cervidés, sangliers, mouflons, chevreuils, chats forestiers, renards, blaireaux, etc.



#### L'écoute et l'observation du brame

En accès libre dans les aires de vision ou sur réservation, avec l'accompagnement d'un guide-nature, l'expérience du brame est un moment d'exception. Il s'agit d'une période importante pour les cerfs mâles dominants, durant laquelle ils défendent leur territoire et partent à la conquête des biches.

Il est également possible de louer un affût au ras du sol pour les photographes animaliers avertis.

◆ de mi-septembre à mi-octobre

#### Médiation autour du balbuzard pêcheur

En 2024, le Domaine national de Chambord engage des actions de sensibilisation et de médiation autour du balbuzard pêcheur :

◆ Installation d'une caméra d'observation dans un nid dont les images sont diffusées en direct sur le site internet de Chambord : [chambord.org](https://www.chambord.org) ;

◆ Nouveau carnet d'activité nature pour la visite du château. Proposé aux familles, ce livret est conçu comme une enquête autour des animaux de Chambord.







### Le rallye-nature connecté

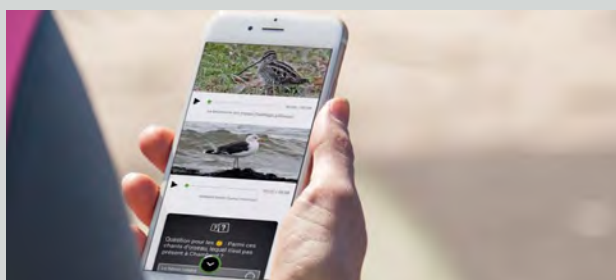
Ce jeu de piste permet de découvrir Chambord et ses abords durant une course d'orientation interactive ponctuée de quizz et de jeux avec des messages codés et des défis entraînant les participants à découvrir tant l'histoire du château que la nature qui l'entoure (faune et flore).

Le rallye-nature est une application numérique créée en partenariat avec Orange, par la start-up Rendr.

### La Boussole : Promenade scientifique à Chambord

L'application, gratuite, calcule des itinéraires géolocalisés, et personnalisés, et offre des contenus scientifiques et ludiques pour mieux connaître la faune, la flore, les paysages et l'histoire du domaine de Chambord.

L'application *La Boussole Promenade scientifique à Chambord* est la copropriété de six institutions, dont l'université de Tours et le Domaine national de Chambord. Elle a été développée par le programme *Ambition-Recherche-Développement Intelligence des Patrimoines* et financée par la Région Centre Val de Loire.



### Promenades

Chambord a ouvert plus de 30 kilomètres de sentiers pédestres et cyclables pour permettre aux visiteurs de découvrir la richesse et la biodiversité du parc. Le circuit de la grande promenade propose une boucle, à emprunter à pied ou à vélo, autour du château avec des points de vue inédits sur le monument et la découverte d'espaces naturels uniques.

Le parc de Chambord est traversé par *La Loire à Vélo* sur environ six kilomètres, par trois boucles des *Châteaux à Vélo* et par le *GR3*.

### Visite de la réserve

Au cœur du domaine fermé au public, les guides-nature proposent de découvrir la biodiversité et les coulisses de la gestion forestière à bord d'un véhicule tout-terrain.

◆ toute l'année

### Postes de pêche

Quatre postes de pêche sont disponibles à la location pour une ou deux journées. Situés le long du canal du Cosson, leur emplacement permet de profiter de la vue du château et de ses jardins.

◆ printemps - été et certaines vacances scolaires



## Le tourisme durable

### Visites du jardin

Des visites guidées interactives et ludiques du potager écologique présentent les méthodes de production utilisées et inspirées de la permaculture. À travers des exemples concrets et compréhensibles de tous, le guide partage différents thèmes tels que l'organisation de l'espace, le cycle de l'eau, les outils à basse-technologie, la petite faune des jardins-potagers, etc.

◆ vacances scolaires d'été et de Toussaint.

### Ateliers au jardin

Les jardins-potagers sont particulièrement adaptés à la mise en place d'ateliers de découverte des équilibres naturels en profonde mutation du fait du changement climatique. Conçus comme un écosystème pédagogique, de nouvelles visites, ateliers et animations seront proposés à partir de 2025.

◆ vacances scolaires.

### La route d'Artagnan, itinéraire équestre

Itinéraire culturel européen à la mémoire des célèbres mousquetaires, la Route d'Artagnan traverse le continent de la Belgique à l'Espagne.

Quatre itinéraires se rejoignent à Chambord ; des aménagements pour les cavaliers ponctuent le parcours, tandis qu'un livret à tamponner à chaque étape promet des récompenses pour les usagers qui parcourent plus de 100 kilomètres.

### Vélo et mobilité douce

Pour découvrir les abords du château autrement, des voiturettes ou barques électriques sont accessibles depuis l'embarcadère sur le canal du Cosson du printemps à l'automne (de Pâques à la Toussaint). Vélos et rosalias permettent de parcourir les 30 kilomètres de pistes cyclables au cœur de la zone ouverte au public pour aller à la rencontre des trésors de la forêt. Le parc de Chambord est traversé par *La Loire à Vélo* sur environ six kilomètres ainsi que trois boucles des *Châteaux à vélo*.

Depuis 2017, Chambord ouvre de nouveaux sentiers de promenade qui permettent de pénétrer dans une partie du parc anciennement fermée au public. Aujourd'hui, les visiteurs peuvent profiter de 1 000 hectares de forêt et ses sentiers pédestres, de prairies et de landes, et partir à la découverte d'espaces naturels typiques de la Sologne sauvage.





## 3.3 La vocation agricole



Jusqu'au XIX<sup>e</sup> siècle, de nombreuses fermes étaient en activité dans le domaine. Chambord s'appuie sur ce passé pour renouer avec sa vocation agricole : plantation de vignes biologiques, création de jardins-potagers biologiques, éco-pâturage, fauchage raisonné, conservation d'espèces traditionnelles, etc.

Les visiteurs deviennent « locavores » et sont les premiers bénéficiaires des produits issus des ressources naturelles du domaine.

### Les jardins-potagers

Les jardins-potagers sont rétablis depuis 2019 aux abords du monument. L'un de 5 000 mètres carrés est réaménagé dans les anciennes écuries de Louis XIV, devenues caserne de cavalerie puis haras au XVIII<sup>e</sup> siècle, avant d'être reconverties en potagers à ciel ouvert au XIX<sup>e</sup> siècle. L'autre de cinq hectares s'étend sur les parcelles mitoyennes des Casernes utilisées pour l'agriculture de la fin du XVII<sup>e</sup> siècle aux années 1980.

### L'élevage de brebis solognotes

Cet élevage contribue à la sauvegarde de l'espèce, la vente de laine et la valorisation de la viande. Grâce à l'éco-pâturage, les sols sont enrichis, la présence des insectes pollinisateurs accrue et les amendements d'intrants chimiques et organiques sur les terres du domaine diminués.

### L'eau de bouleau

L'eau de bouleau est utilisée comme boisson et transformée au profit d'une gamme de cosmétiques bio depuis 2019. La récolte de près de 14 000 litres annuels se fait trois semaines durant entre février et mars.

## Le vignoble

Selon les archives, des vignes sont présentes à Chambord *a minima* depuis la période médiévale. En 1519, année du lancement du chantier de construction, une ordonnance royale indique que François I<sup>er</sup> fait venir depuis Beaune en Bourgogne, 80 000 pieds de vigne du cépage réputé être à l'origine du cépage Romorantin.

À un kilomètre et demi du château, au lieu-dit l'Ormetrou, 14 hectares ont été replantés en 2015 : quatre hectares de Romorantin, quatre hectares de Pinot Noir, trois hectares de Sauvignon, deux hectares d'Orbois et un hectare de Gamay.

### Chiffres-clefs

- Récolte 2021 : 128 hl - 14 000 bouteilles  
*Arrivée des vignes à maturité*
- Récolte 2022 : 534 hl - 60 000 bouteilles
- Récolte 2023 : 646 hl – environ 80 000 bouteilles

La production viticole compte :

- ◆ Un vin rouge, assemblage de Pinot Noir et de Gamay (environ 84% Pinot Noir et 16% Gamay, conformément au cahier des charges « AOC Cheverny »),
- ◆ Un vin blanc constitué du cépage Orbois assemblé avec la surface plantée en cépage Sauvignon (environ 60% Sauvignon et 40% Orbois, conformément au cahier des charges « AOC Cheverny »),
- ◆ Un vin blanc en mono-cépage historique appelé Romorantin.

Deux nouvelles cuvées sont prévues pour le millésime 2023 : un vin pétillant rosé et un vin pétillant blanc.









# 4.1 Le développement



Durant les années précédentes, le Domaine national de Chambord a fait office de pionnier dans plusieurs domaines, notamment en matière de développement économique, pour parvenir à un taux d'autofinancement sur le fonctionnement très important (autour de 90%). Cette stratégie est d'ailleurs consubstantielle à la nature industrielle et commerciale de l'établissement.

## Le mécénat

Le mécénat joue un rôle essentiel dans le rayonnement et le développement du Domaine national de Chambord. Les dons permettent à de nombreux projets d'intérêt général de voir le jour : jeunesse, transition écologique et adaptation au changement climatique, patrimoine, tourisme et culture. La diversité des activités menées par Chambord permet à chacun de trouver le projet qui résonne le mieux avec ses valeurs et engagements. Le nom et l'image des mécènes sont associés à celui de Chambord, monument emblématique dont l'image a été profondément renouvelée.

Une nouvelle charte du mécénat et du parrainage a été adoptée en Conseil d'administration le 14 mars 2024. Elle est accessible sur le site : [chambord.org](http://chambord.org)

### LA PLATEFORME DE DONS EN LIGNE



Il est possible de soutenir l'établissement dans sa globalité en faisant un don général ou en finançant des projets spécifiques tels que :

- ◆ la programmation culturelle : expositions, résidences d'artistes, festival de musique classique, etc. ;
- ◆ l'action pédagogique : ateliers scolaires, médiation, etc. ;
- ◆ l'action en faveur de la biodiversité et du développement durable ;
- ◆ les chantiers de restauration et d'aménagement ;
- ◆ les projets d'innovation : metavers, nouvelles technologies, médiation pour la GenZ, etc.

### Les projets d'adoption

Des projets d'adoption sont mis en place par le Domaine national de Chambord. Ils permettent au plus grand nombre de soutenir Chambord, afin que chacun puisse apporter sa pierre à l'édifice. Il est possible d'adopter :

- ◆ des pieds de vigne à 1 000 € ;
- ◆ des tilleuls des jardins à la française à 1 000 € ;
- ◆ des bancs situés aux abords du château à 2 000 € ;
- ◆ des agrumiers des jardins à la française à 3 000 €.

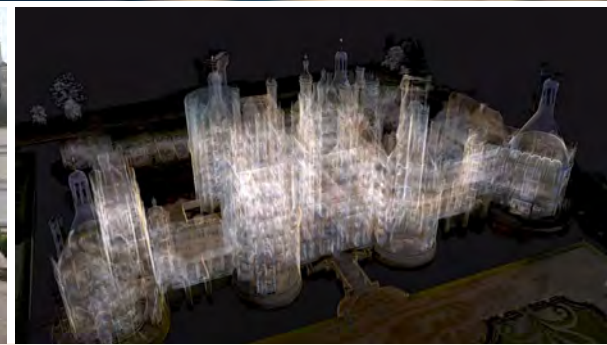
Le Domaine national de Chambord remercie ses mécènes, entreprises et particuliers.







**Un escalier  
de 500 ans  
en forme d'ADN ?**  
À CHAMBORD, C'EST POSSIBLE.



## Chambord, un lieu d'innovation

L'objectif à Chambord est de relier marketing de destination, influence et nouveaux codes pour positionner Chambord comme un lieu d'innovation, inventer de nouvelles formes de mécénat, enrichir les communautés numériques et préparer le public de demain.

Chambord est une source d'inspiration inépuisable de la pop culture, de la bande dessinée (le manga japonais *One Piece*), aux films et séries (*Peau d'âne*, *Disney*, *les Simpsons*) en passant par les jeux-vidéo (*Minecraft*, *Fortnite*).

La puissance évocatrice des lieux associée à sa dynamique numérique (plus de cinq millions de visiteurs uniques annuels sur le site web, 35% des abonnés aux réseaux sociaux ont moins de 30 ans) poussent à développer une stratégie spécifique aux « digital natives ».

Plusieurs actions ont été menées :

- ◆ Présence de Chambord sur les réseaux sociaux adaptés (Tiktok, Discord, etc.) ;
- ◆ Programmation culturelle dédiée (concerts électro, films en VR, etc.) ;
- ◆ Partenariats avec des créateurs de contenu et des studios de création (Amixem, Fortnite).

Plusieurs actions sont en cours de création :

- ◆ Un jeu-vidéo et son univers de légende lié ;
- ◆ Des collaborations avec des artistes Web3 (Obvious notamment) pour une collection de « digital collectibles » (NFT) pour Chambord.







## Les privatisations

De nombreux événements sont organisés à Chambord : rencontres de voitures anciennes, rallyes sportifs, dîners de gala, séminaires, rencontres culturelles, mariages, anniversaires d'entreprise, présentations de collections, etc.

### Les tournages

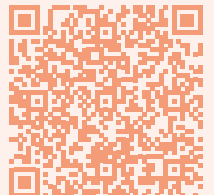
Le château de Chambord et son domaine offrent de nombreuses possibilités de tournages : longs-métrages, courts-métrages, séries, films publicitaires, documentaires, émissions, etc.

Parmi les derniers tournages, les films *Comme un prince*, *Cœurs vaillants* et *Qu'est-ce qu'on a fait au Bon Dieu 3* ; l'émission *La Chanson de l'année* pour TF1 ; la série américaine *Serpent Queen* ; la série *Diane de Poitiers* ; le documentaire *Le Chêne*, etc.

## Les groupes

Chambord propose toute l'année des prestations pour les groupes, à la carte ou en forfait : visite guidée du château, des jardins-potagers ou du parc, dégustation de vins, déjeuner dans le château, atelier pédagogique, spectacle de chevaux et rapaces, balade en voiturette électrique, sortie à vélo, etc. Une offre de restauration dans le château permet également de passer une journée entière sur place en profitant pleinement du domaine et de ses activités.

- ◆ groupe à partir de 20 personnes ;
- ◆ informations sur [chambord.org](http://chambord.org).



LA BROCHURE  
DESTINATION CHAMBORD





## 4.2 Les services



### Les boutiques

Trois boutiques sur site :

◆ au château : décoration et art de la table, gastronomie régionale, vins de Chambord, objets d'art, beaux livres, jeunesse, plus de 2 500 références se déclinent dans la boutique du château ; ouverte toute l'année.

◆ à la halle d'accueil, à proximité des parkings : une sélection des meilleurs articles de la boutique du château et différents services comme des boissons chaudes et fraîches ainsi que quelques produits de restauration rapide ou de voyage ; ouverte toute l'année.

◆ aux écuries : deux gammes de produits exclusifs, l'une liée à l'univers du spectacle de chevaux et rapaces et l'autre à celui des jardins-potagers ; boutique ouverte d'avril à octobre.

Une boutique en ligne où les internautes peuvent découvrir plus de 200 références réparties en six catégories : jeunesse, arts de la table, maison, mode et beauté, librairie et souvenirs, gastronomie ([boutiquedechambord.fr](http://boutiquedechambord.fr)).

Des boutiques partenaires, des commerces et artisans locaux accueillent les visiteurs toute l'année sur la place du village de Chambord.

### Les restaurants

Les deux lieux de restauration gérés en direct par Chambord proposent les légumes, la charcuterie et les vins bio du domaine ainsi que des produits locaux.

**Autour du puits** : au pied du château, glacier, crêpes et restauration rapide.

◆ ouvert d'avril à novembre.

**Le café d'Orléans** : dans la cour intérieure du château, avec une terrasse, plats de saison et restauration rapide

◆ ouvert toute l'année.

**Les restaurants sur la place du village**

Des restaurants partenaires accueillent les visiteurs sur la place du village de Chambord : menus variés, spécialités locales et produits du terroir (vin, terrines, etc.).

◆ ouverts toute l'année.

**Le Grand Saint Michel, le restaurant bistrannique du Relais de Chambord**

La cheffe propose une expérience de haute cuisine qui met en valeur des produits provenant essentiellement d'éleveurs, de producteurs locaux ou du potager de Chambord à travers un menu saisonnier.

◆ ouvert midi et soir, toute l'année, réservation conseillée.





## Les hébergements

### Le gîte de la Hannelière

Cette ancienne maison du XVI<sup>e</sup> siècle a été entièrement refaite à l'aide de matériaux nobles pour devenir un gîte patrimonial de cinq chambres en plein cœur de la réserve du domaine. Classé quatre étoiles.

◆ jusqu'à dix personnes.

### Le gîte de la Gabillière

Cette ancienne ferme est située à l'entrée du domaine et à l'orée de la forêt de Chambord permettant une rare proximité avec la nature. Agrémenté d'une cheminée et d'un jardin privatif, il dispose de trois chambres et deux salles de bain. Classé trois étoiles.

◆ jusqu'à six personnes.

### Hôtel Le Relais de Chambord \*\*\*\*

Le Relais de Chambord est géré par la société Marugal, concepteur de destinations uniques et intègre la collection Small Luxury Hotels. Situé à 50 mètres du château, cet hôtel quatre étoiles abrite 55 chambres et suites dont 15 avec une vue exceptionnelle sur le château et les jardins à la française et 18 avec vue sur la rivière du Cosson.

En 2018, l'hôtel a été entièrement rénové en établissement de luxe par le célèbre architecte français Jean-Michel Wilmotte. La décoration a été pensée pour reproduire la chaleur d'une maison de campagne, avec des espaces de vie imaginés pour favoriser les échanges autour d'un feu de cheminée, d'une bibliothèque ou d'un billard.

Son SPA est un havre de paix et de bien-être où une équipe professionnelle dispense des soins de la gamme Anne Semonin. Un bar et des salles de réunion complètent l'ensemble.

- ◆ ouvert toute l'année ;
- ◆ renseignements et réservations : [relaisdechambord.com](http://relaisdechambord.com) ;
- ◆ [info@relaisdechambord.com](mailto:info@relaisdechambord.com) – Tél. 02.54.81.01.01.





# Contacts

## RÉSERVATIONS

[reservations@chambord.org](mailto:reservations@chambord.org)

## PRIVATISATION

[evenements@chambord.org](mailto:evenements@chambord.org)

## COMMERCIALISATION ET GROUPES

[devtour@chambord.org](mailto:devtour@chambord.org)

## MÉCÉNAT

[mecenat@chambord.org](mailto:mecenat@chambord.org)

## PROGRAMMATION CULTURELLE

[culture@chambord.org](mailto:culture@chambord.org)

## PRESSE

Mathilde Fennebresque

Cheffe du service communication et mécénat

[mathilde.fennebresque@chambord.org](mailto:mathilde.fennebresque@chambord.org)

+33 (0)2 54 50 50 46 - +33 (0)7 52 65 36 18

### Irina Metzl

Chargée de communication

[irina.metzl@chambord.org](mailto:irina.metzl@chambord.org)

+33 (0)2 54 50 50 49 - +33 (0)6 82 02 89 94

Pour toute demande de photographies et rush vidéo (drone) libres de droits : [communication@chambord.org](mailto:communication@chambord.org)

Si vous souhaitez prendre des vues en drone à Chambord, il est impératif de contacter le service communication un mois avant votre tournage. Nous vous transmettrons la procédure d'autorisation en préfecture.



INFORMATIONS  
PRATIQUES

# Horaires, tarifs et accès



## Ouverture du château

Le château est ouvert tous les jours sauf le 1<sup>er</sup> janvier et le 25 décembre\*.

\* La journée du personnel a lieu en mars, date précise sur [www.chambord.org](http://www.chambord.org). Ce jour-là le château est fermé au public.

## Horaires d'ouverture

Horaires détaillés sur [www.chambord.org](http://www.chambord.org)

D'avril à octobre et vacances de Noël :

**9h – 18h**

De novembre à mars :

**9h – 17h**

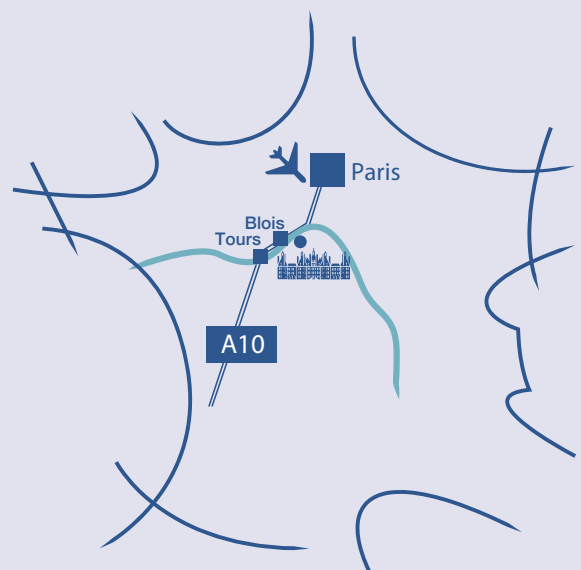
Dernier accès 30 minutes avant la fermeture du château.  
Les jardins à la française ferment 1/2 heure avant le château.

\*Le château ferme à 16h les 24 et 31 décembre.

## Tarifs

Tarifs sur [www.chambord.org](http://www.chambord.org)

L'accès au château et aux jardins à la française est gratuit pour les ressortissants de l'Union Européenne ayant moins de 26 ans.



## Accès et stationnement

### Depuis Paris (moins de deux heures)

Par autoroute A10, direction Bordeaux, sortie Mer (n°16) ou Blois (n°17).

En train, départ gare d'Austerlitz, arrêt Blois-Chambord ou Mer.

### Stationnement

Stationnement P0 à 600 mètres du château (voitures, moto) : 6 € / jour.

Stationnement P1 : minibus 11 € / jour et autocar 100 € / jour.

Stationnement gratuit pour les groupes ayant visité le château (preuve d'achat d'au moins huit tickets d'entrée pour les autocars et deux tickets d'entrée pour les minibus, à présenter en caisse).

Stationnement P2 (voitures) : 5 € / jour. (Camping-car) : 11 € / 24h.

Carte dix stationnements (véhicules) : 10 € valable 1 an.

Parkings à vélo gratuit.





## DOMAINE NATIONAL DE CHAMBORD

41 250 Chambord

CHAMBORD.ORG



@chateaudechambord



Organisation  
des Nations Unies  
pour l'éducation,  
la science et la culture



Val de Loire entre  
Sully-sur-Loire et Chalonnes  
inscrit sur la Liste du  
patrimoine mondial en 2000